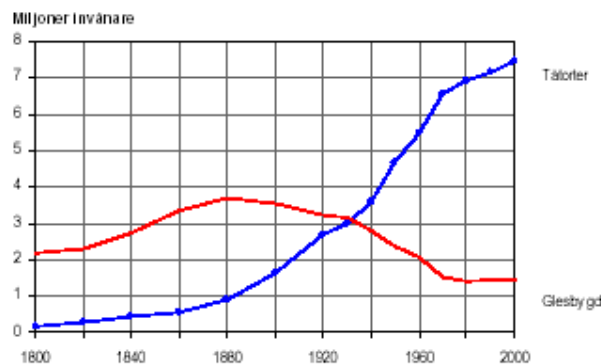


Samhällsgeografi

C-uppsats

Förändringen av den demografiska strukturen i
avflyttningskommuner

Tre exempel



(Källa: *Geografi i statistiken*, SCB, mis 2005:2, 2005)

*

Sören Padel

*

Januari 2008

Högskolan på Gotland, Visby

Högskolan på Gotland
Samhällsgeografi C

Sören Padel
HT 2007

Förändringen av den demografiska strukturen i
avflyttningskommuner

Tre exempel

Handledare: Dan Carlsson
Lennart Runesson

Sammanfattning

Som alla andra i-länder möts även Sverige av enorma demografiska förändringar. Vi lever allt längre, får allt mindre barn och koncentrerar oss mer och mer till några centra, medan stora delar av landet drabbas av avfolkning. Dessa processer har i Västeuropa liknande skepnader. Men i motsats till länder som Italien, Tjeckien eller Tyskland föll TFR först för några år sen under reproduktionsnivån, så att nedgången av födelsetalet är i dagens Sverige inte än så dramatiskt som t.ex. i Tyskland, där antalet födelser under den sista 40 åren halverades. Å andra sidan drabbas Sverige hårdare av befolkningskoncentrationen än mindre och/eller tätbefolkade länder, eftersom den redan dyra infrastrukturen (kostnader per person) blir nu ännu dyrare, när redan glesbefolkade kommuner förlorar en stor del av sin befolkning genom avflyttning och minskade födelser medan storstadsområden nästan kollaberar i följd av bostadsbrist och andra infrastrukturella problem. Men de glesbefolkade avflyttningkommunerna som ligger långt från storstadsområden får allt större problem av upprätthålla (dvs. finansiera) den offentliga servicen inom hela kommunen.

Å andra sidan lever vi inte bara allt längre, utan bibehåller allt längre vår hälsa. Dessutom är pensionerna i Sverige liksom arbetande människor för kommunerna skattebetalare, då pensionerna beskattas liksom lön med kommunalt skatt. Även om pensionerna är mindre än arbetsinkomsterna, så är friska pensionärer ur skatteperspektiv en tillgång för kommunerna på liknande sätt som arbetstagare. Först när vårdbehovet kräver resurser ändras ekvationen. Om avflyttningkommunerna alltså lyckas med att deras ”gamla” invånare återvänder efter ett arbetsliv i storstan, kan konsekvenserna av minskade befolkningstal och överåldring minskas reellt.

Innehållsförteckning

Sammanfattning	i
Innehållsförteckning.....	1
1. Inledning.....	2
1.1. Mål och syfte	2
1.2. Begränsningar.....	2
1.3. Begrepp	3
2. Utveckling i Sverige	4
2.1. Sen 1968.....	4
2.2. SCB:s prognos för riket.....	5
3. Tre kommuner	6
3.1. Kiruna.....	6
3.2. Sollefteå.....	6
3.3. Åsele.....	7
3.4. Jämförelse (nuläget).....	7
Beroendekvoten konventionell	9
Beroendekvoten kommunalt	10
Utbildningsgraden.....	10
4. Befolkningsutvecklingen	11
Prognos.....	19
Sollefteå kommun.....	20
Åsele kommun.....	22
Kiruna kommun	24
Konsekvenser.....	25
5. Diskussion.....	26
6. Slutsatser.....	29
7. Referenser.....	31
8. Förteckning figurer och tabeller.....	32

1. Inledning

1.1. Mål och syfte

Dem flesta kommuner i Norrland och i andra skogslän brottas med problem som relateras till demografiska förändringar. Främst unga människor flyttar till andra platser, dem unga som stannar kvar får färre barn, allt mer unga män får ingen partner och de gamla blir allt äldre. Syftet med uppsatsen är att skissera, hur problemen yttras i tre avflyttningkommuner och vilka strategier kommunerna bör pröva, för att bemöta det demografiska skiftet. Uppsatsen har alltså en kommunal perspektiv, som kan ibland kollidera med t.ex. en nationalekonomisk horisont, som poängterar andra sammanhang och premisser.

1.2. Begränsningar

Uppsatsen kan inte vara en djupgående analys av situationen och heller leda till allvarliga rekommendingar. Den är en skiss men den kan föra till mer långtgående undersökningar, mer långtgående analyser. Dessutom ger uppsatsen ingen nationalekonomiskt horisont utan bemöter dem demografiska problemen ur ett kommunalt perspektiv. Detta yttrar sig t.ex. i och med att inkomstskatt på pensionerna är för kommunerna en intäkt, medan pensionerna som helhet är nationalekonomiskt sett är snarare en kostnad. Samma gäller för finansiella omfördelningar mellan kommunerna och staten. Frågan huruvida kommunala intäkter är nationalekonomiskt är kostnader, berörs alltså inte.

Även antalet kommuner, som undersök, är med tre ganska litet. Dessutom är det tveksamt, att dessa tre kommunerna är typiska för alla avflyttningkommuner. Men eftersom alla tre kommuner har olika förutsättningar (en f.d. industrikommun, en f.d. militärståndort och en liten kommun i Norrlands inland) belysas förhoppningsvis en viss bred i avseende mot kommunernas förutsättningar.

1.3. Begrepp

Mest relevanta faktorer för befolkningsutvecklingen inom ett bestämt område fertilitet, mortalitet och migration. Fertilitet beskrivas mest med den summerade fruktsamheten. ”Summerad fruktsamhet eller total fertility rate (TFR) är det antal barn en kvinna skulle få under sin livstid om dagens fruktsamhetsnivå skulle bestå i alla åldrar”¹. TFR är alltså ett teoretiskt värde och ska inte förväxlas med det råa antalet födda (Crude Birth Rate, CBR), som beskriver antalet födda i relation till den totala populationen och inte heller med den allmänna fruktsamheten, (General Fertility Rate, GFR), som är kvoten av det antalet födda delat med antalet kvinnor i fertil ålder (multipliceras med 10 000). Både GFR och CBR är deskriptiva värden som används sällan för prognoser.

För att kunna på sikt upprätthålla storleken av en population inom ett område behövs (om man bortser från migrationen) ett visst antal födelser. Detta kallas reproduktionsnivå. Storleken av reproduktionsnivån beror främst på barnadödlighetens storlek och kvinnornas förväntade livslängd. I dagens Sverige spelar barnadödligheten inte längre någon roll. Ett TFR av 2,1 anses som reproduktionsnivå. Ett större TFR än två (TFR 2,0 skulle betyda, att – teoretiskt – varenda född flicka kommer att födda en pojke och en flicka) är nödvändigt, eftersom det föds alltid mer pojkar än flickor och då några flickor dör, innan dem har genomgått sin fertila period. På 1920-talets låg reproduktionsnivån i Sverige vid ett TFR av 3,1.

Litet enklare är det med dödligheten. Här mäts främst det råa antal döda (Crude Death Rate, CDR), alltså antalet döda i relation till hela populationen.

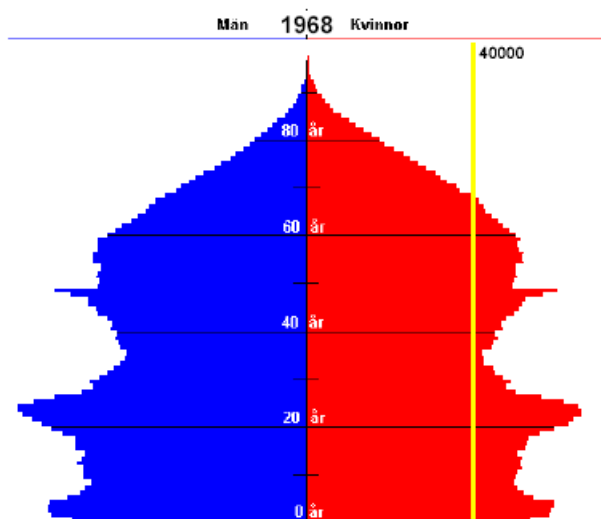
Det tredje viktiga komplexet är migrationen. Här skiljer man mellan vandringsrörelser inrikes och mellan länderna. För migrationsrörelser inom riket använder jag begreppen inflyttningen och utflyttningen, för migration över gränsen immigration (invandare) och emigration (utvandrare). Tyngdpunkten i uppsatsen ligger på inrikes migration, eftersom invandare flyttar mest till storstadsområden och nästan aldrig till avflyttningkommuner.²

¹ http://www.scb.se/templates/tableOrChart___75131.asp

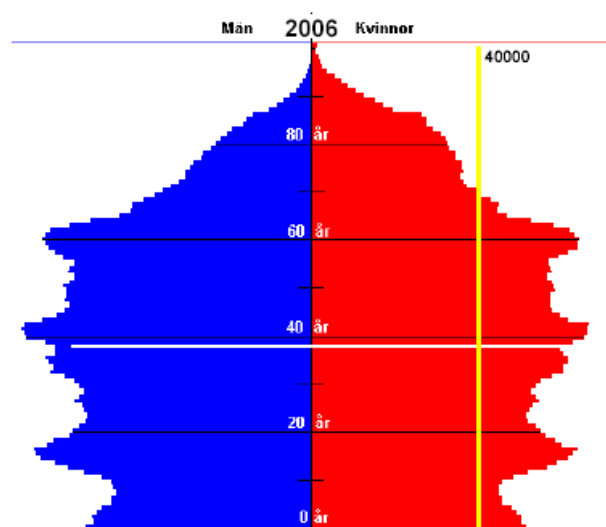
² Jämför *Att leva med befolkningsförändringar, En översikt*, s 13, serie Å jour, Svenska Kommunförbundet, Stockholm, 2004

2. Utveckling i Sverige

2.1. Sen 1968



Figur 1: Sveriges befolkning 1968³



Figur 2: Sveriges Befolkning 2006⁴

1968 levde 7 931 193 människor i Sverige. Året 2006 var det redan 9 113 257 (siffrorna enligt SCB). Figureerna bredvid visar tydligt, att antalet människor äldre än 40 år växte mest. Speciellt gruppen äldre än 80 år ökade markant. Att en stor del av tillväxten beror på immigration blir klar, om man t.ex. jämför 1968 40-åriga med 2006 58-åriga. Sistnämnda gruppen är större. Men dessutom var fruktsamheten i Sverige under tiden en av den högsta i västvärlden och föll relativt sent under reproduktionsnivån. Men gruppen mellan 0 – 20 år är redan idag även i Sverige mindre än dem mellan 20 – 40 år och 40 – 60 år.

Både figurer är inte längre några klassiska pyramider utan liknar snarare granar. Det betyder att befolkningen kommer att minska, om det inte finns ett migrationsöverskott, dvs. mer immigranter än emigranter. Länder med en lag fruktsamhet över en lång tid, som t.ex. Tyskland, har befolkningspyramider som liknar mer en tall än en gran.

³ http://www.h.scb.se/kommunfakta/pyramider/pyra_frame.asp?region=00

⁴ ibidem

Befolkningsfördelningen efter åldersgrupper och regioner visas i följande tabell.

Kommungrupper	Kön	Samtliga	därav efter ålder						Åldersfördelning (promille)					
									-6	7-17	18-24	25-44	45-64	65-
			-6	7-17	18-24	25-44	45-64	65-	-6	7-17	18-24	25-44	45-64	65-
Riket	Sa	9 113 257	701 233	1 232 687	776 966	2 437 488	2 383 446	1 581 437	77	135	85	267	262	174
	Män	4 523 523	359 883	632 313	398 101	1 242 524	1 201 483	689 219	80	140	88	275	266	152
	Kv	4 589 734	341 350	600 374	378 865	1 194 964	1 181 963	892 218	74	131	83	260	258	194
Storstäder	Sa	1 548 886	123 073	171 682	139 928	517 641	396 703	229 859	79	111	90	334	237	148
	Män	757 064	62 824	88 023	67 915	263 915	183 139	91 278	83	116	90	349	242	121
	Kv	791 792	60 249	83 659	72 013	253 726	183 564	138 581	76	106	91	320	232	175
Förorts-kommuner	Sa	1 415 529	132 058	215 338	107 722	384 466	366 717	198 699	94	152	76	279	269	140
	Män	702 710	68 075	110 620	55 973	195 483	183 439	89 120	97	157	80	278	261	127
	Kv	712 819	64 483	104 718	51 749	199 012	183 278	109 579	90	147	73	279	267	154
Större städer	Sa	2 505 100	189 152	331 885	249 121	678 947	636 548	420 447	75	132	99	271	254	168
	Män	1 238 778	97 193	169 860	125 423	349 175	317 224	179 903	78	137	101	282	256	145
	Kv	1 267 322	91 959	162 025	123 698	329 772	319 324	240 544	73	128	98	260	252	190
Fendings-kommuner	Sa	588 023	47 751	88 432	42 957	146 553	161 630	100 700	81	150	73	249	275	171
	Män	295 108	24 606	45 343	22 564	73 809	82 542	46 244	83	154	76	250	280	157
	Kv	292 915	23 145	43 089	20 393	72 744	79 088	54 456	79	147	70	248	270	186
Glesbygds-kommuner	Sa	300 891	18 909	40 473	22 087	62 989	85 335	70 098	63	135	73	209	287	233
	Män	152 828	9 655	20 752	12 129	32 901	45 463	31 918	63	136	79	215	297	209
	Kv	148 063	9 254	19 711	9 958	30 088	40 872	38 180	63	133	67	203	276	258
Varu-producerande kommuner	Sa	585 974	41 654	84 609	44 970	136 771	159 538	118 432	71	144	77	233	272	202
	Män	295 374	21 533	43 521	24 103	70 681	82 211	53 325	73	147	82	239	278	181
	Kv	290 600	20 121	41 088	20 867	66 090	77 327	65 107	69	141	72	227	266	224
Övriga kom-muner, mer än 25 000 inv.	Sa	1 251 924	88 607	173 179	101 941	298 981	343 501	245 715	71	138	81	239	274	196
	Män	622 112	45 451	88 794	53 609	153 035	173 046	108 177	73	143	86	246	278	174
	Kv	629 812	43 156	84 385	48 332	145 946	170 455	137 538	69	134	77	232	271	218
Övriga kom-muner, 12 500-25 000 inv.	Sa	648 584	42 469	89 898	49 371	143 854	184 317	138 645	66	139	76	222	284	214
	Män	324 966	21 845	46 284	26 343	73 918	94 189	62 387	67	142	81	227	290	192
	Kv	323 618	20 624	43 614	23 028	69 936	90 128	76 258	64	135	71	216	279	236
Övriga kom-muner, mindre än 12 500 inv.	Sa	267 346	17 030	37 191	18 869	57 257	78 157	58 842	64	139	71	214	292	220
	Män	134 553	8 701	19 106	10 042	29 607	40 230	26 867	65	142	75	220	299	200
	Kv	132 793	8 329	18 085	8 827	27 650	37 927	31 975	63	136	66	208	286	241

Tabell 1: Folkmängd i kommungrupper efter kön och ålder den 31 december 2006⁵

2.2. SCB:s prognos för riket

SCB utgår från att Sveriges folkmängd kommer att öka med cirka 425 000 under dem närmaste tio årena.⁶ Ökning beror huvudsakligen av det ökade antalet personer som 65 år gamla eller äldre (380 000) och personer i arbetsför ålder (76 000). Samtidigt förväntas att antalet barn och ungdomar minskar med 29 000.⁷

En mer detaljerat översikt över den förväntade befolkningsutvecklingen ger SCB:s tabell⁸. Den visar, att antalet barn och ungdomar förväntas att växa. Detta är egentligen överraskande, eftersom TFR i Sverige är redan idag under reproduktionsnivån (2006: TFR 1,85, även i framtiden ungefär samma nivå⁹) och gruppen potentiella föräldrar, alltså dagens barn, är mindre än gruppen som innehåller dagens föräldrar. SCB räknar alltså med en omfattande invandring av människor, främst kvinnor, i fertil ålder. Samtidigt antas att gruppen i arbetsför ålder växer moderat, medan antalet personer som är 65 år eller äldre kommer att stiga dramatiskt.

⁵ Tabeller över Sveriges befolkning, s 192, SCB, 2006

⁶ Sveriges framtida befolkning 2007 – 20050, Reviderad befolkningsprognos från SCB, SCB, 2007

⁷ ibidem

⁸ Sveriges framtida befolkning 2003 – 2050, s 16, Demografiska rapporter 2003:4, SCB, 2003

⁹ Sveriges framtida befolkning 2007 – 20050, Reviderad befolkningsprognos från SCB, s 11 SCB, 2007

Antal personer i några åldersgrupper 2002 och prognos 2003-2050.*Tusental*

År	Kvinnor			Män			Totalt
	0-19	20-64	65+	0-19	20-64	65+	
2002	1 043	2 592	878	1 101	2 671	666	8 941
2003	1 048	2 602	879	1 105	2 680	661	8 975
2004	1 052	2 613	882	1 108	2 689	669	9 013
2005	1 054	2 627	884	1 111	2 702	676	9 054
2006	1 056	2 640	888	1 112	2 714	686	9 097
2007	1 057	2 650	898	1 113	2 721	701	9 140
2008	1 054	2 657	913	1 110	2 727	721	9 182
2009	1 050	2 662	931	1 106	2 730	745	9 224
2010	1 042	2 670	950	1 098	2 737	769	9 266
2011	1 035	2 677	969	1 090	2 743	793	9 308
2012	1 030	2 683	988	1 084	2 749	816	9 351
2020	1 087	2 694	1 096	1 145	2 751	946	9 719
2030	1 139	2 720	1 213	1 200	2 765	1 066	10 102
2040	1 143	2 764	1 288	1 205	2 808	1 143	10 351
2050	1 174	2 861	1 295	1 237	2 910	1 153	10 629

Tabell 2: Antal personer i några åldersgrupper 2002 - 2050¹⁰

3. Tre kommuner

3.1. Kiruna

Kiruna är den största industriståndort i Norrlands inland. Även om staden tappade nästan en tredje del av sin befolkning under dem sista tre decennier, så ä den fortfarande en stad med en viss industriell potential. I motsats till dem andra orten i uppsatsen kommer Kiruna i framtiden allt mer profitera av höga råvarupriser (malmbrytningen kommer att expanderas), så att på sikt stadens invånareantal kommer i alla fall att stiga igen.

2006 bodde 23 528 människor på kommunens 20 715 km² (efter areal Sveriges största kommun). 18 154 av dem bor i staden Kiruna, så att dem resterade drygt 5 000 invånare har drygt 20 000 km² till förfogande.

3.2. Sollefteå

Sollefteå är en f.d. militärståndort. Två regementen fanns, dessutom militärens hundskola. Ett regiment avvecklades 1994, det andra året 2000. Hundskolan drivs nu i privaträttslig regi och är bara en skugga av sin förflutna. Det lovades massa av statliga arbetsplatser som skulle flyttas till Sollefteå som compensation, men än idag är det bara några dussin arbetsplatser som staten skapade nytt under dem sista tio åren.

Nu bor människor 20 840 i kommunen (därav 8 530 i Sollefteå stad). Kommunen har en areal av 5 433 km².

¹⁰ ibidem

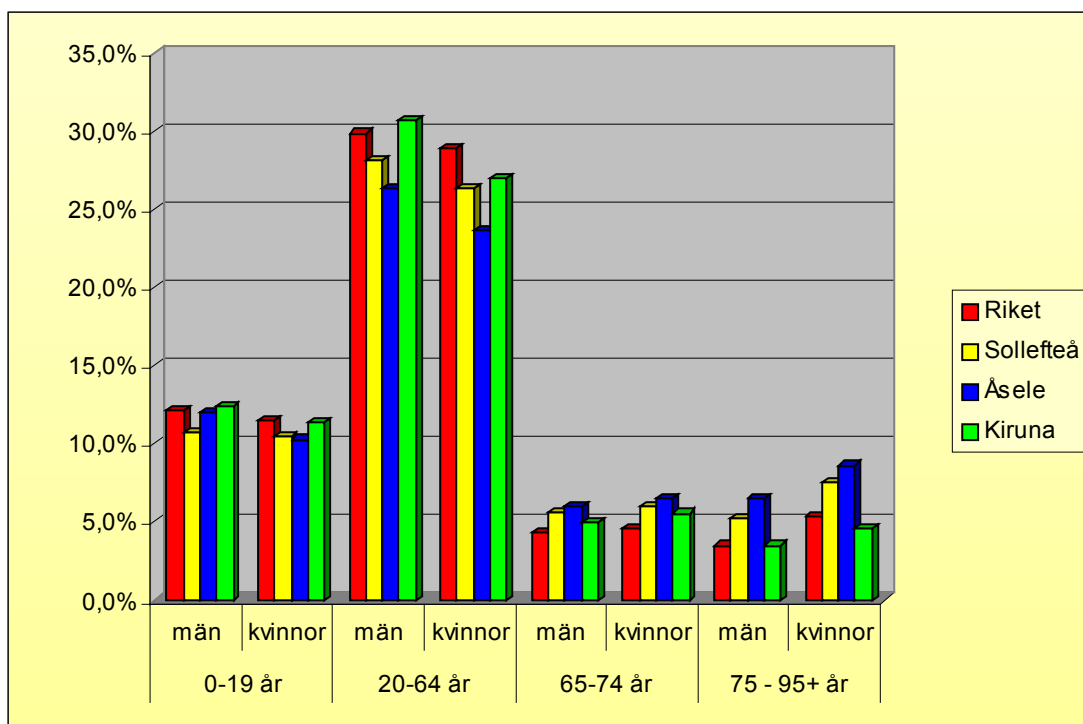
3.3. Åsele

Åsele är efter invånare en av Sveriges minsta kommuner. Men inte efter ytan. Detta var och är problematiskt och blir inte bättre då kommunen förlorade nästan en tredjedel av sitt befolkningstal sen 1968. Idag lever 3 271 invånare på kommunens 4 315 km² (därav 1 920 i tätorten). Bara 20 kommuner i Sverige har en större yta och bara fem har en mindre befolkning. Med en befolkningstäthet av mindre än 1 invånare per kvadratkilometer gäller kommunen egentligen definitionsmässigt som obebodd.

3.4. Jämförelse (nuläget)

Inom dem flesta demografiska undersökningar skiljer man mellan åldersgrupperna, som är a) inte än i arbetsför ålder, b) som är i arbetsför ålder och c) som är inte längre i arbetsför ålder. Detta står i sammanhang med den så kallade beroendekvoten (engelska: Total Dependency Ratio) som ska återspegla förhållandet mellan antalet människor som är i arbetslivet och de, som detta är inte av åldersmässiga skäl. Beroendekvoten tar ingen hänsyn till arbetslöshet, förtidspensionärer, studenter, arbetande inom a) och c) mm. Inom i-länderna är antalet personer som verkligen jobba omkring 50 % av den totala befolkningen. Den (allmänna) sysselsättningsgraden är kvoten av jobbande delad med grupp b). Den är i Sverige för både män och kvinnor omkring 80 % (ibland undersöks givetvis sysselsättningsgraden för vissa åldersgrupper).

Utgångspunkten för indelningen var att a) och c) inte bidrar till samhällets inkomster och att dem koster pengar i form av resurser för t.ex. utbildningen och vård. För i tiden använde man i Europa för gruppen a) 15 år som gränsen eftersom dem flesta började jobba med just 15 år. Med 65 år blev man pensionär och hade inte allt för många friska år att se emot. Realiteten är idag en annan. Vi börjar allt senare med arbetet, vi utbildar oss allt längre i livet (se t.ex. CSN:s åldersregler), vi lever allt längre och vi förblir allt längre friska. Eftersom kommunerna ansvarar i Sverige för utbildning och vård och då kommunerna intar inkomstskatten (även för pensionärer), introducerar jag i jämförelserna en fjärde klass, dem ”unga gamla” (65 – 74 år). De betalar kommunalskatt men orsaker mindre kostnader för vård än dem ”äldre gamla”. Ur ett kommunalt kameralistiskt perspektiv bör dem därför snarare jämföras med grupp b) än med grupp c).



Figur 3: Invånare efter kön och ålder, totalt och i procent i dem tre kommunerna och i riket¹¹

Antalet barn och ungdomar är i Kiruna större än i riksgenomsnitt, i Sollefteå och Åsele mindre.

Siffrorna visar, att den fiskaliskt mest intressanta gruppen b) är i alla kommuner är mindre än i rikets genomsnitt. Mest dramatiskt är detta i den minsta kommunen, i Åsele. Ögonfallande är dessutom, att mänsöverskott i denna grupp är för alla tre kommuner större än i riket. Detta är inget fiskaliskt problem, men betyder, att många män ren matematiskt inte har någon chans att hitta en kvinnlig livspartner och skaffa en konventionell familj med barn. Ogifta män är förresten i alla sociala problemgrupper (med blick på kriminalitet, alkoholism etc.) starkt överrepresenterade.

Den för kommunerna mest kostnadsintensiva gruppen c) är bara i Kiruna underrepresenterad, medan andelen i Åsele är nästan dubbelt så högt som i hela riket. Även gruppen unga gamla är procentuellt starkare än i landet. Även här är Åsele ledande. Ju fortare människornas antal friska år stiger, desto mer avlastar denna grupp främst kommuner som Åsele med sina annars dramatiska förutsättningar. Den könsspecifika skillnaderna för gruppen äldre än 65 år ligger ungefär på riksnivå, kvinnorna blir äldre och är därför mer presenterade än män.

¹¹ Dator från SCB:s databas

		Sollefteå		Åsele		Kiruna		Riket	
a)	män	2.214	10,7%	393	12,1%	2.849	12,4%	1.108.708	12,1%
	kvinnor	2.152	10,4%	335	10,3%	2.631	11,4%	1.051.546	11,5%
	summa	4.366	21,2%	728	22,3%	5.480	23,8%	2.160.254	23,5%
b)	män	5.798	28,1%	860	26,4%	7.081	30,7%	2.737.501	29,8%
	kvinnor	5.433	26,3%	772	23,7%	6.228	27,0%	2.654.911	28,9%
	summa	11.231	54,4%	1.632	50,0%	13.309	57,7%	5.392.412	58,8%
b/c)	män	1.166	5,6%	196	6,0%	1.142	5,0%	392.594	4,3%
	kvinnor	1.232	6,0%	212	6,5%	1.276	5,5%	417.781	4,6%
	summa	2.398	11,6%	408	12,5%	2.418	10,5%	810.375	8,8%
c)	män	1.083	5,2%	212	6,5%	805	3,5%	320.020	3,5%
	kvinnor	1.560	7,6%	281	8,6%	1.051	4,6%	491.403	5,4%
	summa	2.643	12,8%	493	15,1%	1.856	8,0%	811.423	8,8%
Total	män	10.261	49,7%	1.661	50,9%	11.877	51,5%	4.558.823	49,7%
	kvinnor	10.377	50,3%	1.600	49,1%	11.186	48,5%	4.615.641	50,3%
	summa	20.638	100,0%	3.261	100,0%	23.063	100,0%	9.174.464	100,0%

Figur 4: Invånare efter kön och ålder, totalt och i procent i dem tre kommunerna och i riket¹²

Gruppen unga gamla (b/c) är i hela Sverige nästan lika stor som gruppen äldre än 75 år. I Kiruna finns betydligt mer unga gamla än 75+. I Sollefteå och Åsele däremot är antalet äldre gamla större respektive betydligt större än gruppen b/c). Detta påverkar förhållandet mellan vårdinsatser och skatteintäkter i viss mån (se nere).

Beroendekvoten konventionell

Beroendekvoten är egentligen ett osäkert mått för att relatera befolkningen i arbetslivet till den resterade delen. Som ovan nämnd tar den ingen hänsyn till några relevanta faktorer. Men när det gäller att observera förändringar, är den en lämplig kvot, så länge dem externa faktorerna som t.ex. arbetslöshet inte förändras dramatiskt.

	Sollefteå	Åsele	Kiruna	Riket
0-19 år	4.366	728	5.480	2.160.254
65-74 år	2.398	408	2.418	810.375
75 - 95+ år	2.643	493	1.856	811.423
	9.407	1.629	9.754	3.782.052
20-64 år	11.231	1.632	13.309	5.392.412
	45,6%	50,0%	42,3%	41,2%

Tabell 3: Beroendekvoten 2006¹³

Den klassiska beroendekvoten är för alla tre kommuner högre än för riket. För Åsele är den verkligen dramatisk.

¹² ibidem

¹³ Egen beräkning på basis av SCB:s databas

Beroendekvoten kommunalt

Avgörande för kommunens hushåll är relationen mellan inkomster och kostnader. Eftersom i Sverige även pensionerna beläggs med kommunalt skatt, är även dem äldre för kommunerna med intäktssidan. Detta beaktas inte vid den klassiska beroendekvoten. Liksom barn och ungdomar krävde äldre i genomsnitt större finansiella insatser från samhället än gruppen i arbetsför ålder. Det som är nytt, att vi inte bara lever allt längre, utan förblir även allt längre friska. Det uppstår en ny samhällsgrupp – dem unga gamla. För gamla för att vara i arbetsför ålder, men för friska för att kräver speciella vårdinsatser. Även om deras pensioner – och därmed skatteintäkter per person - är mindre än för dem som står i arbetslivet, så är dem fiskaliskt sett en tillgång med blick på beroendekvoten. Dessutom brukar dem att spendera sina sparade pengar. Detta ger positiva effekter på kommunernas ekonomi i helhet och därmed direkt eller indirekt även kommunernas kassor.

	Sollefteå	Åsele	Kiruna	Riket
0-19 år	4.366	728	5.480	2.160.254
75 - 95+ år	2.643	493	1.856	811.423
	7.009	1.221	7.336	2.971.677
20-64 år	11.231	1.632	13.309	5.392.412
65-74 år	2.398	408	2.418	810.375
	13.629	2.040	15.727	6.202.787
	34,0%	37,4%	31,8%	32,4%

Tabell 4: Kommunala beroendekvoten 2006¹⁴

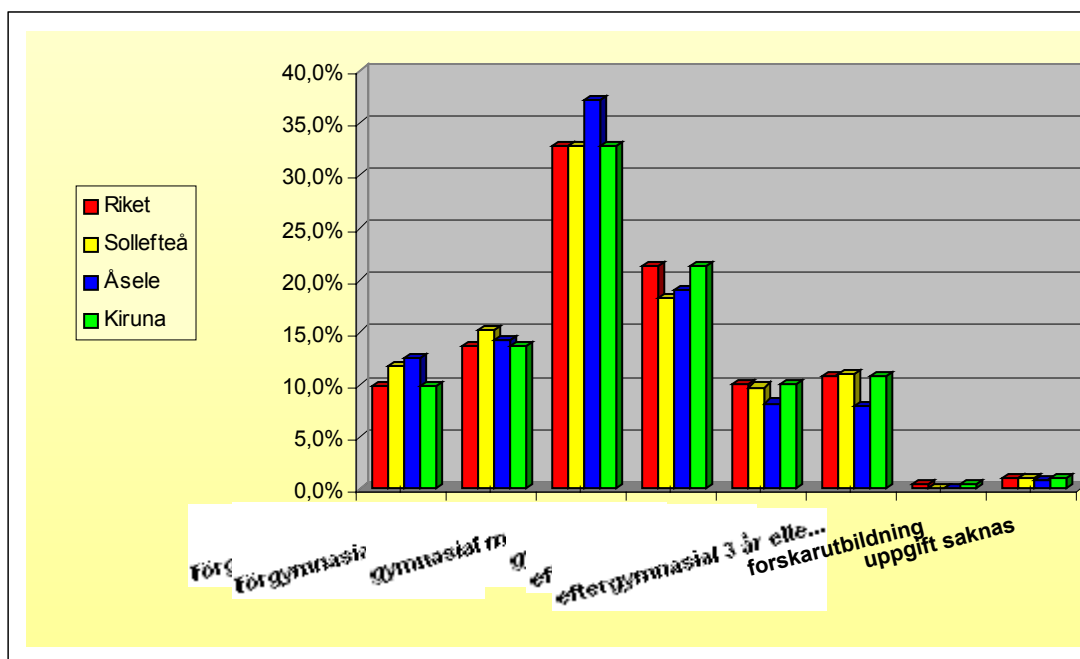
sorgligt sätt från riksgenomsnittet och även dem andra två kommunerna.

Jämföra man nu denna kommunala beroendekvot så är läget inte alls så dystert som ovan. Men Åsele har fortfarande ett värde som skiljer sig på ett

Utbildningsgraden

Även utbildningsnivån kan påverka kommunernas finansiella situation. Litet förenklat kan man säga, ju bättre människornas utbildning, desto högre deras sysselsättningsgrad och deras betalning och därmed även kommunernas skatteintäkter. Samtidigt sjunker risken för utgifter för socialbidrag. Liktidigt ökar med stigande utbildningsgrad benägenheten att flytta. Här hamnar struktursvaga kommuner som Åsele i en paradox situation – ju bättre utbildningen (och så det potentiella skatteunderläget) blir, desto större blir risken för flyttningen (och därmed förminskning av det potentiella skatteunderlägget).

¹⁴ ibidem



Figur 5: Andel utbildningsgraden för befolkningen mellan 16 och 74 år¹⁵

Så är det inte förvånande, att Åsele har även i denna jämförelse den mest ogynnsamma struktur. Kiruna och Sollefteå däremot ligger åtminstone med blick på eftergymnasiala utbildningar nära rikssnittet, även om Sollefteå har den högsta andel förgymnasiala utbildningar (9 respektive 10 år) och den minsta andelen 3-åriga gymnasialutbildningar. Kiruna ligger i alla kategorier nära rikets genomsnitt.

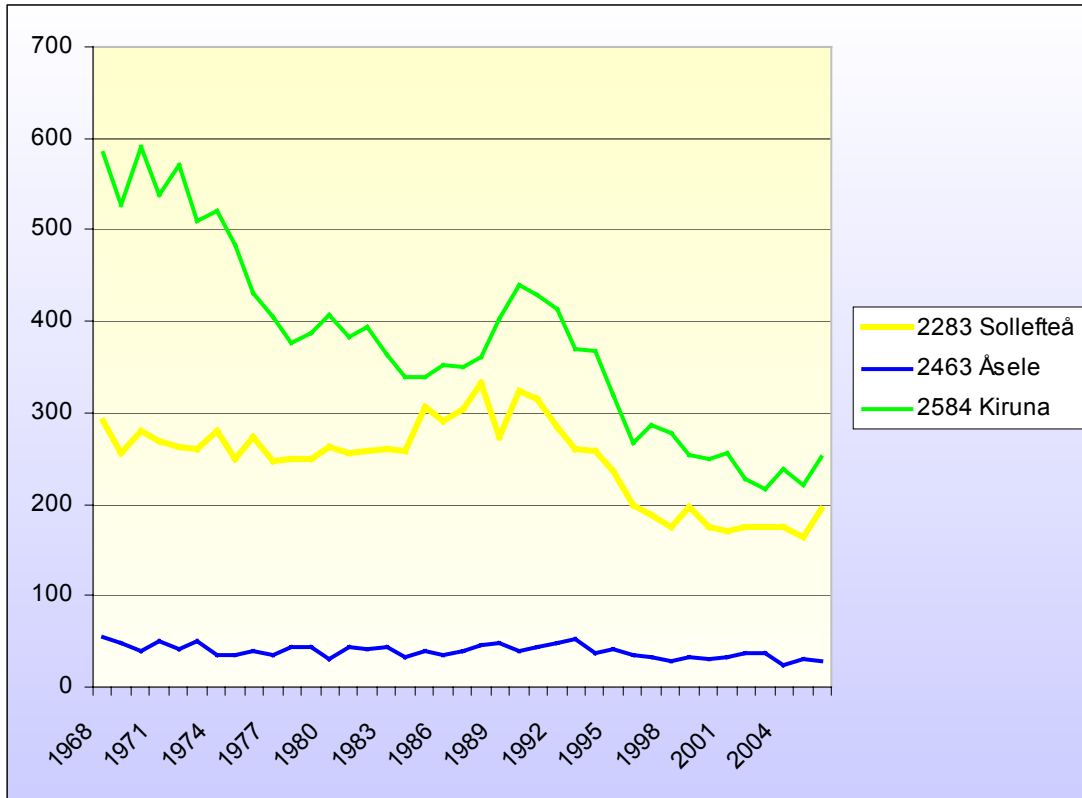
4. Befolkningsutvecklingen

Befolkningsutvecklingen beror på följande faktorer: differens av födelser och dödsfall plus flyttningsbilansen.

Antalet födelser i sin tur influeras främst av antalet kvinnor i fertil ålder och TFR.

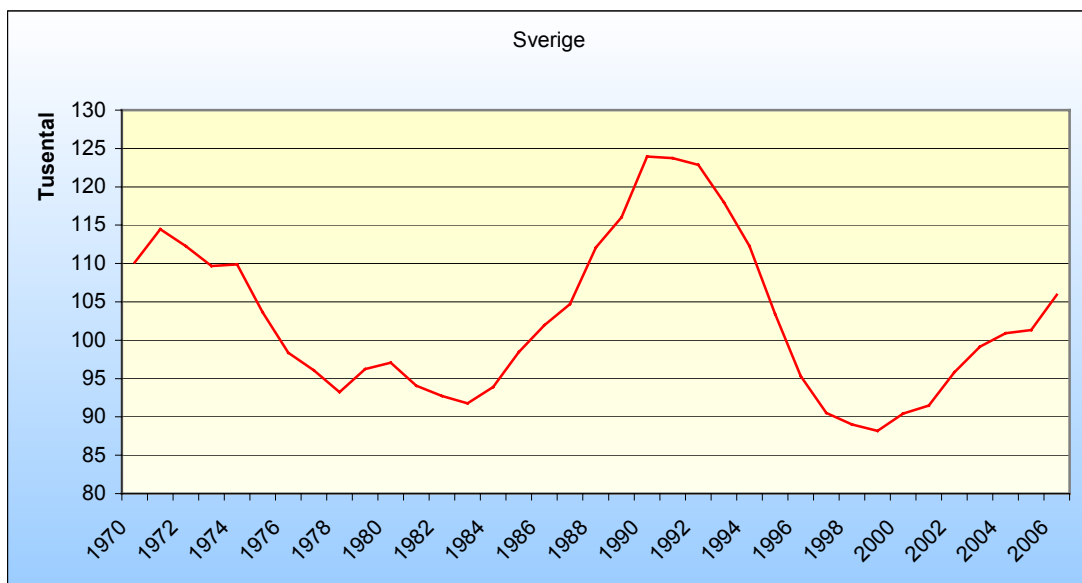
TFR påverkas av antalet barn som föds och därmed även indirekt av antalet kvinnor som förblir barnlösa. På mellanlång sikt är även åldern vid första barnet en faktor som berör TFR. Ett TFR under reproduktionsnivån (2,1) för en generation kan betyda, att antalet födelser i den nästa generationen sjunker, fast TFR ligger över reproduktionsnivån, eftersom det finns som få kvinnor som kan bli mödrar.

¹⁵ Dator från SCB:s databas



Figur 6: Antalet födelser i dem tre kommunerna sen 1970¹⁶

Grafiken visar, att antalet födelser i Kiruna kommun halverades under de sista tre decennier. Även i Sollefteå gick antalet ner med cirka en tredje del. I Åsele är utvecklingen mer oenhetlig och svårt att tyda, inte minst pga. av kommunens litet invånareantal, men trenden är även här snarare negativ.

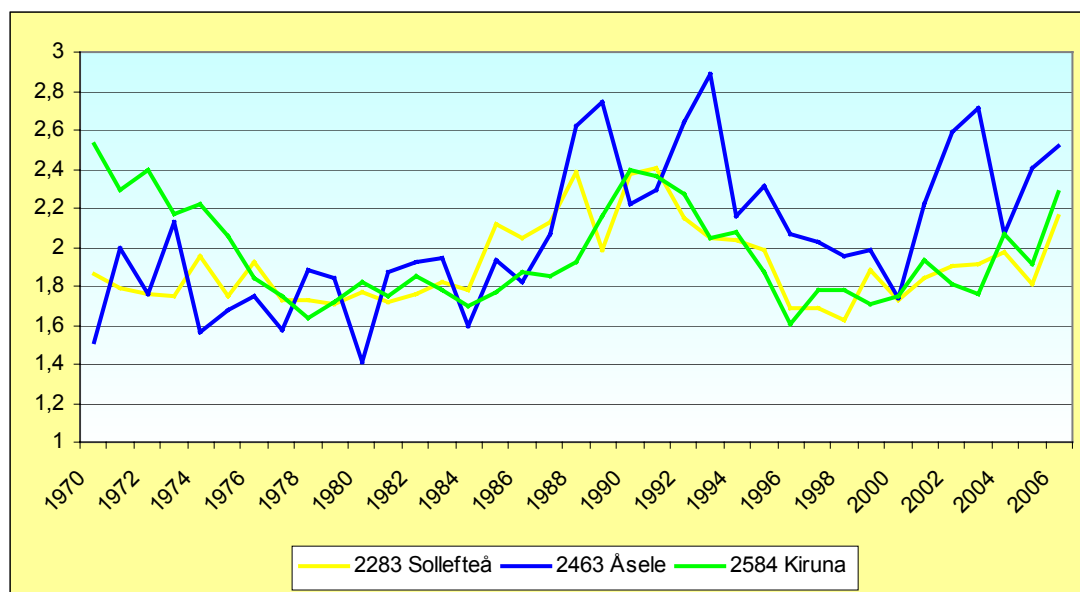


Figur 7: Antalet födelser i Sverige¹⁷

¹⁶ ibidem

Trenderna i Kiruna och Sollefteå står i kontrast till utvecklingen på riksnivå, där antalet födelser pendlade omkring drygt 100 000. Men antalet födelser stabiliserades i alla tre kommuner sen året 2000 och visat t.o.m. en litet ökande tendens.

Även utvecklingen av TFR i kommunerna är överraskande.

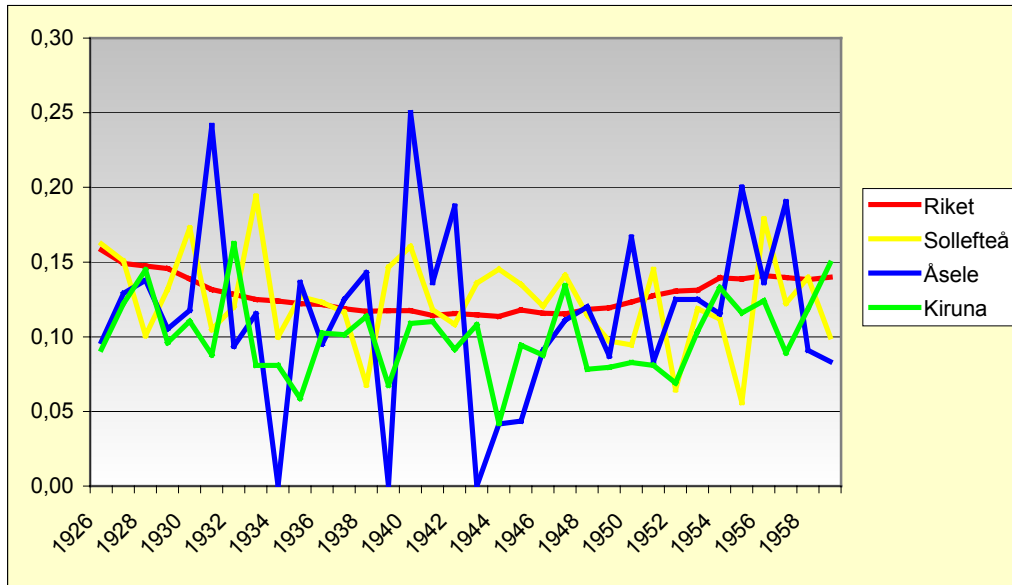


Figur 8: Kvinnornas TFR sen 1970 i de tre kommunerna¹⁸

I Kiruna låg den i den anförda perioden aldrig mycket starkt under reproduktionsnivån, så att den starka nedgången av födelser bara kan förklaras av antagandet, att många unga kvinnor lämnade kommunen under den sista åren. Samma sak gäller, om än mindre drastisk, för Sollefteå kommun. Siffrorna för Åsele är svårt att interpretiera: här kollidera kommunens storlek med allt som heter statistisk signifikans.

¹⁷ ibidem

¹⁸ ibidem

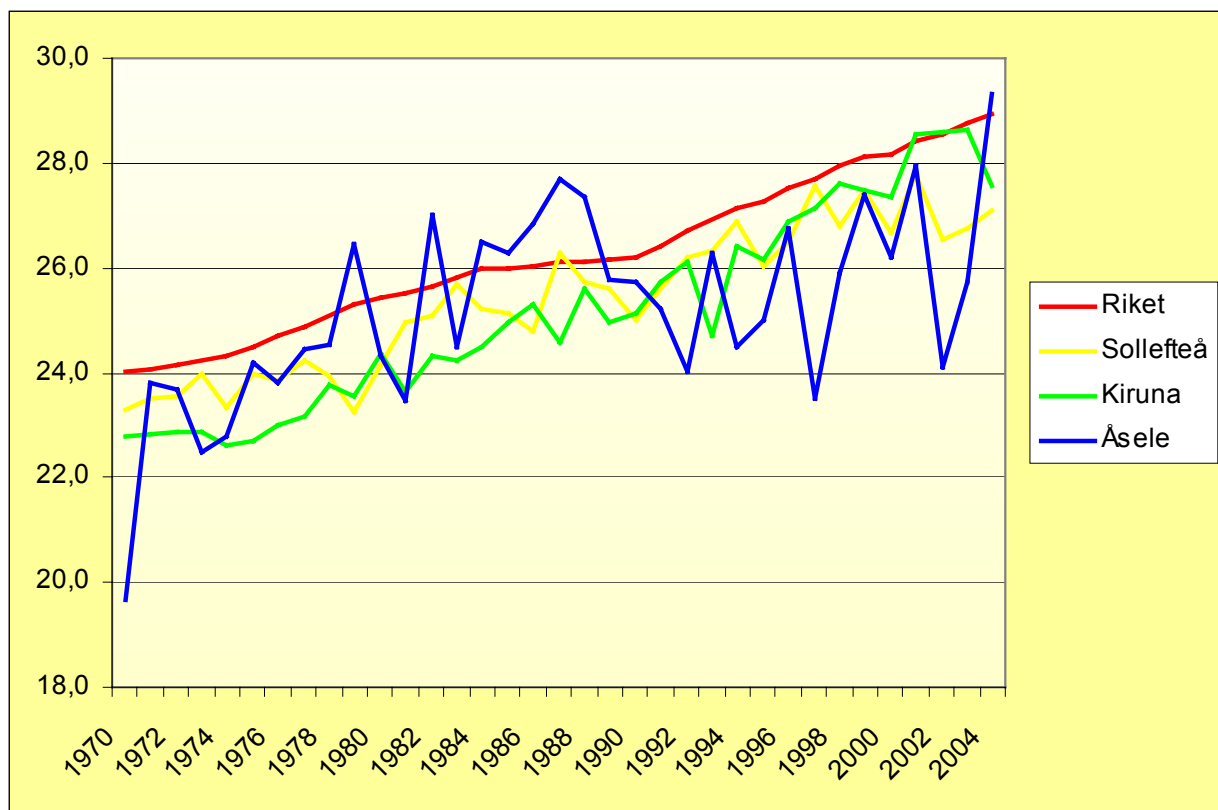


Figur 9: Barnlöshet i dem tre kommunerna och hela Sverige (efter årgångar)¹⁹

Det verkar inte så att en förändrade barnlöshet påverkade födelseantalet signifikant. Värderna för Sollefteå och Kiruna ligger nära rikssnittet (egentligen även Åseles, men med större svängningar) och därmed relativt stabilt omkring 0,12 – 0,14.

Däremot ”fördröjer” kvinnornas stigande åldern vid första barnet TFR under en viss tid, dvs., så länge åldern stiger, sjunker TFR (om alla andra relevanta komponenter förblir stabila) tills en slutgiltig ålder uppnås. Denna ålder stiger i Sverige (som i hela västvärlden) kontinuerligt. De tre kommunerna halkar litet efter och har givetvis större variationer i värdena, eftersom det statistiska underlägget är mindre än på riksnivån. Men trenden är den samma, åldern stiger och kommer över en överskådlig tid fortsätta att stiga, så att antalet födelser kommer att påverkas medelfristigt.

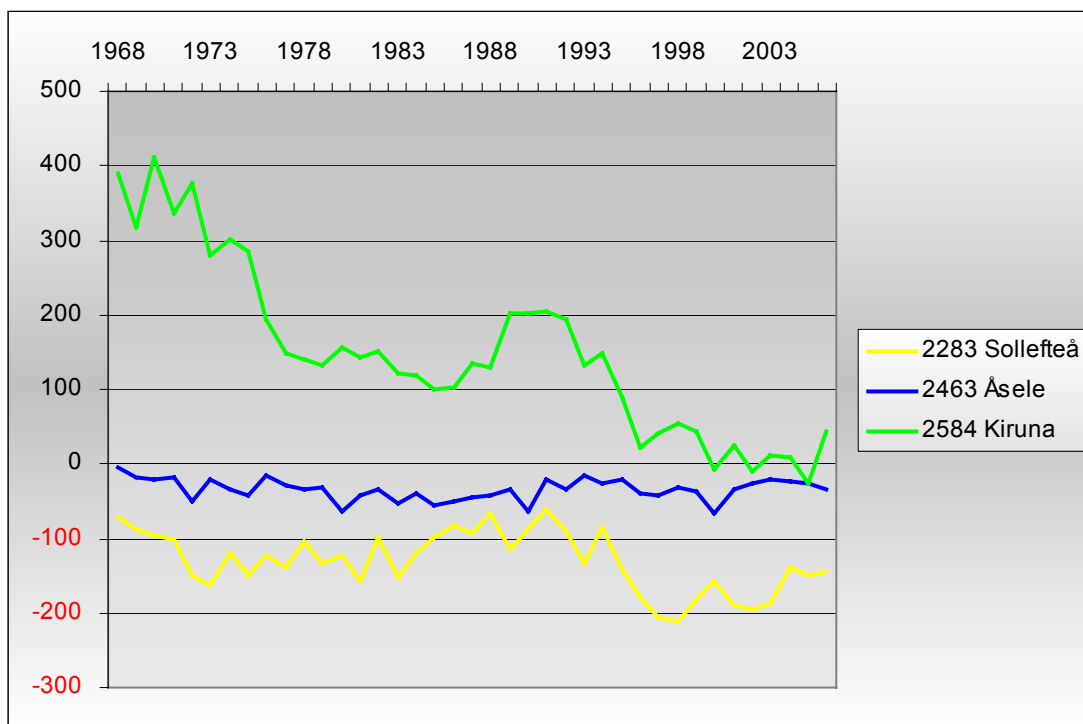
¹⁹ ibidem



Figur 10: Kvinnornas ålder vid första barn²⁰

Jag vill inte närmare belysa problematiken omkring dödligheten, eftersom ramen för uppsatsen är litet begränsad. Men så länge medellivslängden ökar, avtar dödligheten (om alla andra faktorer förblir konstanta). För kommuner har en ökade livslängd bl.a. två konsekvenser, en är direkt, den andra indirekt. Direkt: gruppen äldre (grupp c) blir större. Indirekt: även gruppen ”unga gamla” ökar. Om och i så fall hur mycket det totala vårdbehovet ökar med ökande livslängd, kan inte härleddas av gruppernas (B och b/c) storlek. Men i alla fall måste man moträknar det ökade vårdbehovet (mest grupp c) med dem ökande skatteintäkter som genereras av den ökande grupp b/c. Särskilt relevant för befolkningsutvecklingen är differensen mellan antalet födelser och dödsfall i den beträffande regionen. Intressant är att Kiruna hade under 1970 till 1990-talet ett födelseöverskott, medan Sollefteå och Åsele var jämt i minus. Vad Kirunas överskott beror på, är litet oklart, eftersom kommunen hade ett negativt flyttnetto inom alla åldersgrupper under hela tiden. Kanske tilltog medellivslängden i Kiruna fortare än annanstans i Sverige (möjligtvis pga. av förbättrade arbetsvillkor för gruvarbetare?).

²⁰ ibidem



Figur 11: Födelsenetto (antalet födda minus döda) under 1968 - 2006²¹

Den andra viktiga parametern bredvid fertilitet/mortalitet är migrationen. Eftersom invandare i Sverige brukar att bosätta sig i storstadsområdena, undersöks inte problematiken om immigration och emigration separat från inrikesmigration.

De följande tabellerna visar flyttningsbalanserna för dem tre kommunerna efter ålder och kön under dem tio åren mellan 1997 och 2006.

Ögonfallande är att nästan alla värden – både för undergrupper och för större grupper – är inte positiva. Mest drastiska är siffrorna för åldersgruppen 15 – 24 år (bortsett från Sollefteå ännu mer för kvinnorna i gruppen). Detta är inte så oroväckande, eftersom detta är åldern, där unga människor flyttar till en utbildning. Inga av kommunerna har en högskola (även om man kan idag läsa en hel del kurser och utbildningar där) eller andra viktiga utbildningscentra. Frågan är om någon av dem återvänder någon gång under livet. Däremot är den negativa trenden för åldersgruppen 25 – 44 år betänksam. Då är dem flesta utbildade och der blir dags att bilda familj och skaffar barn. Intressant är att Kiruna hade under 2006 i denna särskilt viktiga grupp en positiv utveckling. Om detta står i sammanband med gruvans produktionsökning, kan siffrorna var ett trendbrott.

²¹ ibidem

2283 Sollefteå		1997	1998	1999	2000	2001	2002	2003	2004	2005	2006	Summa
0-4 år	män	-6	-3	-11	-5	-3	-4	10	5	3	8	-6
	kvinnor	-6	-1	-11	-10	-7	5	24	5	-1	14	12
5-14 år	män	-8	-27	-1	-10	-5	6	4	6	8	6	-21
	kvinnor	-29	-5	-8	-6	-20	-2	11	31	-6	0	-34
15-24 år	män	-47	-81	-81	-71	-46	-54	-31	-37	-73	-41	-562
	kvinnor	-74	-71	-75	-83	-45	-37	-27	-57	-43	-64	-576
25-34 år	män	-27	-13	-30	-61	-31	13	19	-2	-15	32	-115
	kvinnor	-29	-2	-16	-36	2	16	27	-3	20	6	-15
35-44 år	män	-6	7	-17	-6	-12	-2	14	11	1	7	-3
	kvinnor	-16	-8	-9	6	-16	-14	14	19	9	1	-14
45-54 år	män	-4	-6	-1	4	-15	-4	-1	8	-4	2	-21
	kvinnor	3	-5	-9	3	-7	3	8	5	-19	4	-14
55-64 år	män	1	0	-1	9	5	9	12	17	13	19	84
	kvinnor	1	6	4	0	-2	13	10	11	15	10	68
65-74 år	män	-4	3	3	3	15	3	12	10	5	3	53
	kvinnor	-2	4	-3	-4	15	4	3	-3	-1	4	17
75-84 år	män	1	-3	-1	1	-1	2	5	0	5	7	16
	kvinnor	-3	1	1	0	4	1	0	0	-2	0	2
85-94 år	män	0	1	-1	3	2	1	0	0	0	0	6
	kvinnor	0	-5	-1	1	1	-3	1	-1	4	-1	-4
95+ år	män	0	0	0	0	0	0	0	0	0	0	0
	kvinnor	0	0	0	0	0	0	-1	0	0	0	-1
Total		-255	-208	-268	-262	-166	-44	114	25	-81	17	-1.128

Tabell 5: Flyttningsnetto efter kön och ålder 1997 – 2006, Sollefteå²²

Även Sollefteå hade 2006 en plus i gruppen 25 – 34 år, för kvinnorna även för året 2005. Detta beror kanske på dem nya utbildningar på eftergymnasial nivå som kommunen erbjuder i växande utsträckning sen ungefär 2005. Om någon av KY-eleverna kommer att stanna i Sollefteå återstår att se. En tydlig trend är i alla fall pluset för gruppen 55 – 64 år. Förmodligen är det övervägande återvändare, kanske en del förtidspensionerar bland dem. Även trenden för dem ”unga gamla” verkar bli positiv, medan utvecklingen för dem gamla är oenhetlig och på låg kvantitativ nivå. Men även om det skulle finnas en del återvändare, så är gruppen i förhållande den stora delen ungdomar som lämnar kommunen ganska liten. Det är anmärkningsvärt att minusen för dem unga mellan 15 och 24 år är större än det totala minuset för alla grupper under hela tiden. För en närmare analys av fenomenet skulle man ändå undersöka in- och utflyttningar separat, men detta kan pga. av undersökningens omfång inte ingå in den här skissen.

2463 Åsele		1997	1998	1999	2000	2001	2002	2003	2004	2005	2006	Summa
0-4 år	män	-3	4	-4	4	-6	3	1	0	-4	1	-4
	kvinnor	-2	1	1	-3	4	0	-7	3	-2	-3	-8
5-14 år	män	-3	2	-2	3	-2	4	-7	2	-3	-4	-10
	kvinnor	-3	-4	3	3	6	-3	-5	3	-1	5	4
15-24 år	män	-2	-10	-8	-4	-6	-14	-5	-12	-8	-9	-78
	kvinnor	-9	-11	-9	-6	-11	-23	-18	-8	-14	1	-108
25-34 år	män	-9	-3	-9	-4	-4	-2	-8	-9	-6	-2	-56
	kvinnor	-8	0	-11	-4	-2	-7	-2	0	-2	-4	-40
35-44 år	män	-6	0	3	0	-6	0	6	4	-5	-6	-10
	kvinnor	0	-1	-6	5	10	-3	-1	-3	2	3	6
45-54 år	män	2	-5	3	-3	-2	4	-5	4	4	-8	-6
	kvinnor	-5	2	-3	-7	-1	2	-4	1	2	-1	-14
55-64 år	män	5	2	4	-3	-3	4	0	1	3	2	15
	kvinnor	7	4	-2	1	0	2	0	2	1	-1	14
65-74 år	män	4	2	-2	1	1	-1	-1	2	0	5	11
	kvinnor	2	-1	1	0	-5	0	-4	-1	5	3	0
75-84 år	män	-4	0	2	-1	-1	-1	-3	-1	2	-3	-10
	kvinnor	-2	0	-1	-2	0	-1	-3	0	0	1	-8
85-94 år	män	-1	0	0	0	-1	0	-1	0	0	1	-2
	kvinnor	0	0	-2	-1	1	-1	-1	0	0	1	-3
95+ år	män	0	0	0	0	0	0	0	0	0	0	0
	kvinnor	0	0	0	0	0	0	0	0	0	0	0
Total		-37	-18	-42	-21	-28	-37	-68	-12	-26	-18	-307

Tabell 6: Flyttningsnetto efter kön och ålder 1997 – 2006, Åsele²³

Åsele tappade mellan 1997 och 2006 nästan 10 % av sin befolkning genom migrationsrörelser. Kommunen hade under perioden varje år ett negativt flyttnetto. Anmärkningsvärt är den positiva siffran för kvinnor mellan 35 och 44 år, som egentligen stannar helt mot trenden. Även värden för gruppen 55 – 64 år (”unga äldre återvändare”) och 65 – 74 år (”unga gamla”) är i trenden positiv eller neutral. I relation till den totala befolkningen är minuset för gruppen 15 – 34 år betydligt större än Sollefteå kommun. Tvärtom är andelen 55 – 64 år i förhållande till hela befolkningen större. Men i stort verkar situationen för Åsele nästan hopplös.

Även i Kiruna har så gott som alla åldersgrupper en negativ flyttbilans. Bara året 2006 visade ett inflyttningsöverskott, medan det totala minusvärdet är nästan mer än dubbelt så högt som Sollefteås, fast Kiruna har bara knapp 3 000 invånare mer än Sollefteå. Men minuset avtog kontinuerligt sen 2006 och som sagt finns förhoppningen, att staden blir pga. av de stigande världsmarknadspriserna för järn blir på nytt attraktiv för inflyttare, återvändare och ”icke-utflyttare”.

²² ibidem

²³ ibidem

2584 Kiruna		1997	1998	1999	2000	2001	2002	2003	2004	2005	2006	Summa
0-4 år	män	-26	-8	-16	-7	-11	-9	6	-1	11	6	-55
	kvinnor	-17	0	-8	-16	-13	2	-1	15	-7	14	-31
5-14 år	män	-14	-16	-13	-42	-27	-31	-14	6	10	2	-139
	kvinnor	-25	-4	-33	-25	-27	-17	-12	5	-6	12	-132
15-24 år	män	-52	-24	-44	-57	-71	-43	0	-42	-7	-20	-360
	kvinnor	-61	-55	-42	-102	-71	-79	-63	-54	-44	-31	-602
25-34 år	män	5	-33	-57	-67	-87	5	-16	-6	-5	44	-217
	kvinnor	-24	4	-21	-49	-35	-14	7	4	20	61	-47
35-44 år	män	-24	-13	-31	-31	-28	-31	-4	8	-7	15	-146
	kvinnor	-25	4	-25	-24	-16	-22	-5	7	13	-2	-95
45-54 år	män	-17	-9	-2	-27	-17	0	-5	-23	-7	2	-105
	kvinnor	-16	0	-16	-21	-10	-7	-15	-13	-10	3	-105
55-64 år	män	-20	-10	-26	-11	-31	-10	-15	-22	-9	-11	-165
	kvinnor	0	-9	-21	-13	-17	-10	-12	-22	-9	-5	-118
65-74 år	män	-11	4	-1	-11	-13	-6	-5	-17	-13	-7	-80
	kvinnor	-10	-2	-3	-3	-9	-7	-4	-11	-11	-4	-64
75-84 år	män	-5	0	-1	-5	-1	0	0	2	-5	-3	-18
	kvinnor	-4	0	-2	-2	-5	-6	-2	2	-7	3	-23
85-94 år	män	-1	0	0	2	-1	2	2	-1	0	0	3
	kvinnor	-1	-1	1	-1	-4	0	1	1	0	2	-2
95+ år	män	0	0	0	0	0	0	0	0	0	0	0
	kvinnor	0	0	0	1	0	0	0	0	0	1	2
Total		-348	-172	-361	-511	-494	-283	-157	-162	-93	82	-2.499

Tabell 7: Flyttningnetto efter kön och ålder 1997 – 2006, Kiruna²⁴

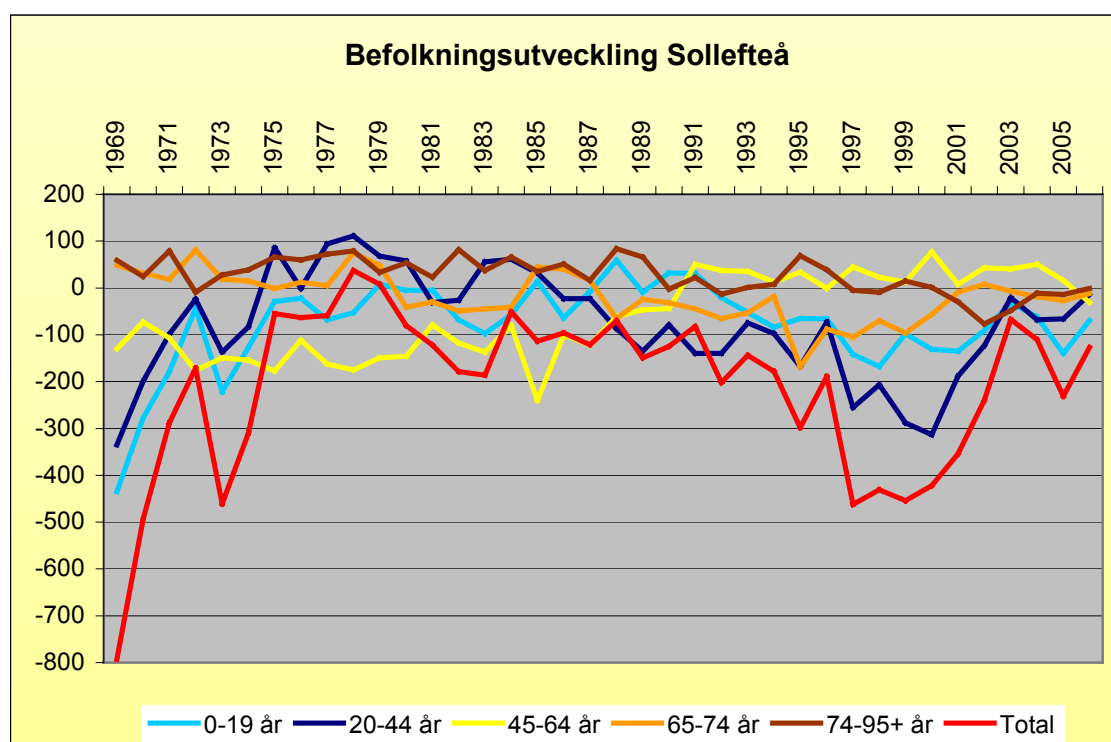
Prognos

Det finns olika sätt att beräkna befolkningsframskrivningar för ett bestämt område. Jag vill varken diskutera eller använda en speciell modell, för detta skulle kräva en ingående diskussion om för och nackdelarna. Istället vill jag göra en enkel uppskattning hur storleken av olika grupper kan utvecklas. Utgångspunkten här är hur utvecklingen hittills påverkades av viktiga händelser, i vilken situation kommunen befinner sig nu och vilken utveckling kan förväntas. Det är alltså en enkel forträkning av dem rådande trenderna. Det är kanske ingen vetenskaplig avancerat tillgångssätt men räcker förhoppningsvis för en enkel, grov analys för en inte allt för stor tidsperiod.²⁵

²⁴ ibidem

²⁵ En liknade metod används t.ex. vid: Wikner, g och Svensson, I, *Kris i befolkningsfrågan, arbetskraftsutbud om tio år kommun för kommun*, Svensk Näringsliv, 2003

Sollefteå kommun



Figur 12: Befolkningsutveckling i Sollefteå 1969 - 2006²⁶

Den största nedgången av befolkningen under perioden 1969 – 2006 skedde året 1969 och i början av 1970-talet. Många flyttade till dem stora städerna med miljonprogrammet och välavlönade jobs i stora företag. Så stora förändringar som då kommer den närmaste framtiden troligen inte igen. Även det drastiska nedgången efter nedläggningen av regementet T3 kommer inte att upprepas inom överskådlig framtid. Redan nedläggningen av I21 200 alstrade inte en liknande nedgång, befolkningsminskningen förlorade t.o.m. litet fart. Men befolkningsutvecklingen var under hela perioden negativ och kommer förmodligen att förbli det.

Sollefteå kommun brottas med två olika utvecklingar. Å ena sidan kommer så småningom några av dem lovade jobben som ska kompensera regementenas bortfall till staden Sollefteå, å andra sidan avfolkas dem andra orterna, som befinnas delvis 12 mil från Sollefteå utan att ha den offentlig service den staden Sollefteå har. Det kommer alltså att bli en viss migration från kommunernas periferi å ena sidan till staden och å andra sidan bort från kommunen. Bredvid bortflyttningen bortfaller

²⁶ ibidem

delvis underlägget för dem äldre grupperna, när dem ”mellankohorterna” minskar utan att antalet äldre återvändare ökar markant.

Med talen från 2000-talet som utgångspunkt tänker jag att följande siffror kan vara nära realiteten, eftersom det finns en viss kontinuitet, även om det var först året 2000 då regementen I 21 lagdes ner. Men nedläggningen var inte överraskande och kompenseringen kommer att fortsättas under dem närmaste åren.

2283 Sollefteå	2000	2001	2002	2003	2004	2005	2006	Genomsnitt
0-19 år	-0,629%	-0,648%	-0,437%	-0,154%	-0,298%	-0,672%	-0,331%	-0,452%
20-44 år	-1,502%	-0,902%	-0,590%	-0,101%	-0,326%	-0,317%	-0,067%	-0,544%
45-64 år	0,369%	0,038%	0,206%	0,197%	0,240%	0,077%	-0,149%	0,140%
65-74 år	-0,269%	-0,043%	0,038%	-0,034%	-0,091%	-0,130%	-0,058%	-0,084%
75-95+ år	0,005%	-0,144%	-0,369%	-0,230%	-0,053%	-0,067%	-0,005%	-0,123%
Total	-2,025%	-1,699%	-1,152%	-0,321%	-0,528%	-1,108%	-0,609%	-1,063%

Tabell 8: Befolkningsöverskott i Sollefteå kommun 2000 – 2006 i relation till 2006:s befolkning²⁷

Visserligen är det vanskligt att anta, utvecklingen kommer att bli samma som under ett antal gångna år. Men eftersom TFR för Sollefteå ligger nära reproduktionsnivå och då migrationssiffrorna visar vissa trender, verkar det att vara en lämplig metod för en grov uppskattning. Om man alltså antar, att genomsnittena kommer att bli samma, ger det följande scenario:

2283 Sollefteå	2006	2011	2016	2021	2026	netto
0-19 år	4.504	4.403	4.304	4.208	4.114	-390
20-44 år	5.189	5.049	4.914	4.782	4.653	-536
45-64 år	6.066	6.109	6.151	6.194	6.238	172
65-74 år	2.390	2.380	2.370	2.360	2.350	-40
75-95+ år	2.700	2.683	2.667	2.650	2.634	-66
Total	20.849	20.624	20.406	20.195	19.989	-860

Tabell 9: Prognos befolkningsutveckling för Sollefteå kommun 2006 – 2021²⁸

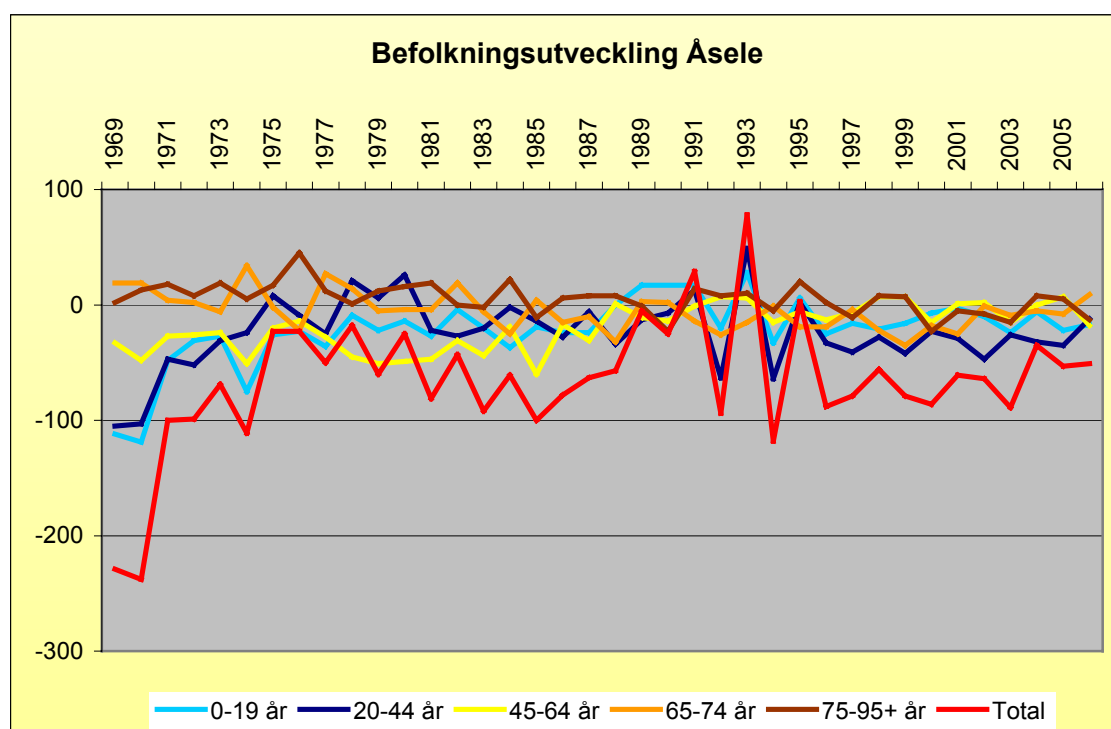
Mest drastisk vore utvecklingen för gruppen som är mest betydelsefull för kommunens demografiska utveckling. Antalet unga vuxna kan minskas om drygt 10 % under dem närmaste 20 åren. Även antalet barn och ungdomar skulle reduceras starkt. Detta betyder att man kanske måste minska insatser för barnomsorg och utbildning. Men eftersom kommunen är stor och har några större biceentra, kan

²⁷ Egen beräkning på basis av SCB:s databas

²⁸ ibidem

insatser per barn ökar, utan att man kan bibehålla samma försörjningsgrad i hela kommunen. Däremot kan antalet äldre vuxna öka några procent – någonting kommunens finansutskott skulle uppmuntra lite grann. Antalet äldre minskar efter sceneriet litet. Även här finns redan idag trenden, att koncentrera äldreboende till staden Sollefteå pga. kostnadsskäl. Kanske bromsas utvecklingen litet när antalet äldre inte ökar.

Åsele kommun



Figur 13: Befolkningsutveckling i Åsele 1969 - 2006²⁹

I motsats till Sollefteå är utvecklingen i Åsele en enda tråkigt kontinuum (om man bortser från dem svår förklarliga svängningar mellan 1991 och 1995). Eftersom här inga yttre händelser (som regementsstängningen) bryter utvecklingen hård, uträknar jag åldersgrupperna förändringar på basen av dem sista tio tillgängliga år, alltså från 1997 till 2006.

²⁹ Uppgifterna från SCB:s databas

2463 Åsele	1997	1998	1999	2000	2001	2002	2003	2004	2005	2006	Genomsnitt
0-19 år	-2,791%	-0,460%	-3,619%	-0,215%	-0,092%	-0,307%	-0,736%	-0,184%	-0,675%	-0,521%	-0,960%
20-44 år	-7,360%	-7,513%	-7,513%	-0,705%	-0,889%	-1,441%	-0,797%	-0,981%	-1,073%	-0,368%	-2,864%
45-64 år	-0,705%	1,901%	-2,300%	-0,460%	0,031%	0,061%	-0,460%	0,000%	0,215%	-0,552%	-0,227%
65-100+ år	0,337%	0,675%	1,963%	-0,552%	-0,767%	-0,031%	-0,276%	-0,153%	-0,245%	0,276%	0,123%
75-95+ år	1,135%	1,687%	1,840%	-0,705%	-0,153%	-0,245%	-0,460%	0,245%	0,153%	-0,399%	0,310%
Total	-9,384%	-3,711%	-9,629%	-1,932%	-1,871%	-1,963%	-0,001%	-1,319%	-1,625%	-1,165%	-3,260%

Tabell 10: Befolkningsöverskott i Åsele kommun 2000 – 2006 i relation till 2006:s befolkning³⁰

Även i Åsele kommun ligger TFR nära reproduktionsnivån och även här trenderna för åldersgrupperna påtagliga. Därför använder jag här dito en enkel forträkningen av trenderna.

2463 Åsele	2006	2011	2016	2021	2026	netto
0-19 år	717	683	651	620	591	-126
20-44 år	689	596	515	446	385	-304
45-64 år	947	936	926	915	905	-42
65-74 år	420	423	425	428	430	10
75-95+ år	498	506	514	522	530	32
Total	3.271	3.144	3.031	2.931	2.842	-429

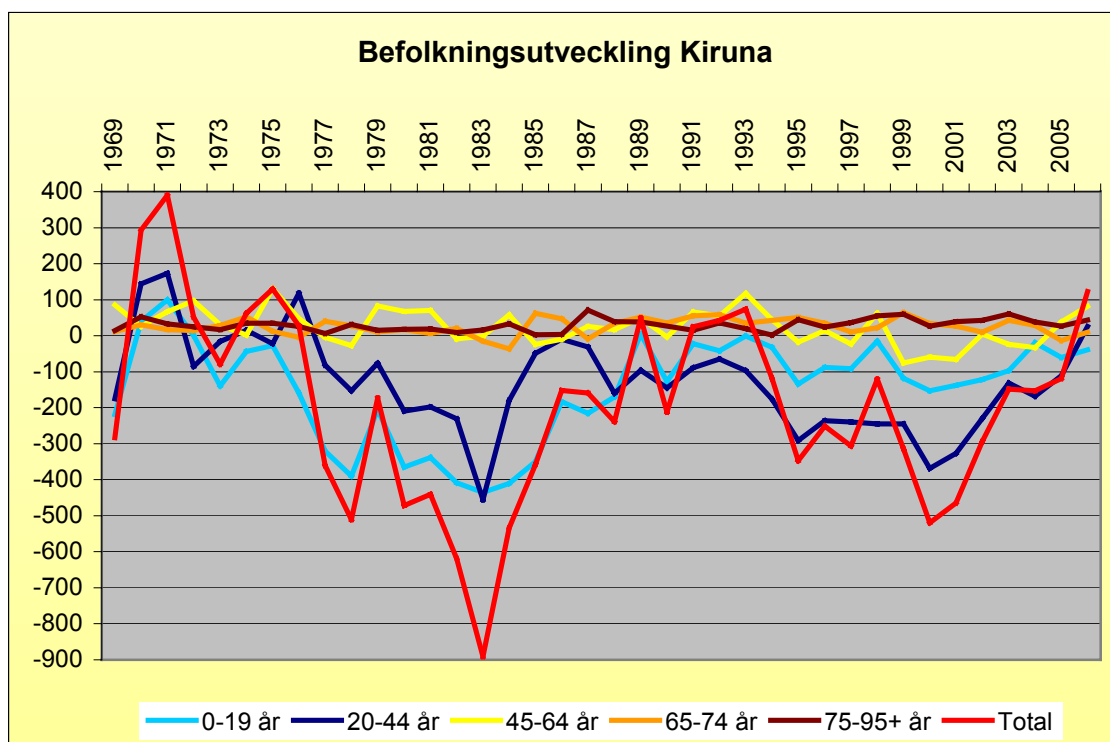
Tabell 11: Prognos befolkningsutveckling för Åsele kommun 2006 – 2026³¹

Om utvecklingen verkligen skulle ske som uträknad, skulle kommunen tappa mer än 13 % av sin invånare. Mest fatal vore minskningen för unga vuxna med 44 %. Detta skulle påverka kommunens handlingsutrymme påtagligt. Antalet äldre skulle bara ökar med cirka 5 % medan antalet barn och ungdomar skulle minska med nästan 18 %. Det skulle knappast bli merutgifter, men eftersom så gruppen unga vuxna skulle minska så drastiskt, skulle skatteintäkternas nedgång antagligen hota hela kommunens verksamhet.

³⁰ Egen beräkning på basis av SCB:s databas

³¹ ibidem

Kiruna kommun



Figur 14: Befolkningsutveckling i Kiruna 1969 - 2006³²

Litet mer krångligt blir ansatsen för Kiruna kommun. Värden för dem äldre (65+) ligger i ett kontinuum och kan enkelt räknas vidare (som ovan). Även antalet unga und barn ligger inom ett mer eller mindre konstant spektrum. Men grupperna mellan 20 och 64 år uppvisar en ökande trend, även om siffrorna för dem sista åren var övervägande negativa. Men pga. av den stigande världsmarknadspriserna för råvaror (se ovan) kommer behovet av arbetskrafter eventuellt öka i kommunen. Så är det mer tveksam än ovan om den här enkla framskrivningen kommer att harmonieras med verkligheten. Jag begränsar undersökningen ändå på frågan, hur det kommer att se ut, om de sista årens trender fortsätter. Att genomräknar olika alternativ med olika metoder bör kanske ingå i ett senare, mer omfattande arbete.

2584 Kiruna	2000	2001	2002	2003	2004	2005	2006	Genomsnitt
0-19 år	-0,650%	-0,587%	-0,519%	-0,412%	-0,081%	-0,255%	-0,166%	-0,381%
20-44 år	-1,568%	-1,390%	-0,978%	-0,557%	-0,714%	-0,472%	0,111%	-0,795%
45-64 år	-0,251%	-0,281%	0,021%	-0,102%	-0,140%	0,162%	0,349%	-0,035%
65-74 år	0,145%	0,115%	0,043%	0,183%	0,123%	-0,055%	0,043%	0,085%
75-95+ år	0,115%	0,166%	0,183%	0,259%	0,162%	0,115%	0,187%	0,169%
Total	-2,210%	-1,976%	-1,250%	-0,629%	-0,650%	-0,506%	0,523%	-0,957%

Tabell 12: Befolkningsöverskott i Kiruna kommun 2000 – 2006 i relation till 2006:s befolkning³³

³² Uppgifterna från SCB:s databas

³³ Egen beräkning på basis av SCB:s databas

Med dessa siffror som underlägg ger framskrivningen för dem närmaste 20 åren följande värden.

2584 Kiruna	2006	2011	2016	2021	2026	netto
0-19 år	5.614	5.508	5.404	5.301	5.201	-413
20-44 år	6.852	6.584	6.326	6.078	5.841	-1.011
45-64 år	6.584	6.573	6.561	6.550	6.539	-45
65-74 år	2.416	2.426	2.437	2.447	2.457	41
75-95+ år	1.792	1.807	1.823	1.838	1.854	62
Total	23.258	22.898	22.550	22.215	21.891	-1.367

Tabell 13: Prognos befolkningsutveckling för Kiruna kommun 2006 – 2021³⁴

Även för Kiruna kommunskulle vore förlusterna störst i gruppen 20 – 44 år (15%) och bland barn och ungdomar (drygt 7 %). Skillnaderna för dem andra grupperna är bara några procent. Eftersom nedgången i gruppen 45-64 år vore ganska moderat, vore minskningen för hela befolkningen i arbetsför ålder med total 7,9 % nästan hanterbar.

Konsekvenser

För att kommunerna har överhuvudtaget en teoretisk chans att klara sina uppgifter är det nödvändigt, att beroendekvoten förblir inom vissa gränser (även om kvoten är bara ett relativt värde). Men förändringar av värdet kan benämna problem ganska

2026	2283 Sollefteå	2463 Åsele	2584 Kiruna
0-19 år	4.114	591	5.201
65-74 år	2.350	430	2.457
75-95+ år	2.634	530	1.854
	9.098	1.551	9.512
20-44 år	4.653	385	5.841
45-64 år	6.238	905	6.539
Kvoten	10.891	1.290	12.379
	45,5%	54,6%	43,5%
2006	45,6%	50,0%	42,3%

Tabell 14: Beroendekvoten 2026 och 2006³⁵

klart. Bara Åsele kommer att har ett försämrat beroendekvoten (10 % högre). Sollefteås förblir stabilt och Kirunas ökar litet, men förblir minst i gruppen. ”Avlastningen” sker främst genom minskningen av antalet barn och ungdomar.

Även om trenden ger

kommunerna en andningspaus, så är den på sikt förödande för kommunerna, eftersom de tappar med barnen sin framtid. Men på kort sikt kompenseras ökande vårdinsatser i viss mån genom minskade utbildningskostnader.

Resultaten blir inte betydligt annorlunda om man använda den ovan introducerade kommunalt beroende kvoten:

³⁴ ibidem

³⁵ ibidem

2026	2283 Sollefteå	2463 Åsele	2584 Kiruna
0-19 år	4.114	591	5.201
75-95+ år	2.634	530	1.854
	6.748	1.121	7.055
20-44 år	4.653	385	5.841
45-64 år	6.238	905	6.539
65-74 år	2.350	430	2.457
Kvoten	13.241	1.721	14.837
	33,8%	39,4%	32,2%
2006	34,00%	37,40%	31,80%

Här finns bara för Åsele kommun en signifikant skillnad, fast den är betydligt mindre än vid den konventionella beroendekvoten (en ökning om 5,3 % under 20 år).

Tabell 15: Kommunala beroendekvoten 2026 och 2006³⁶

På sikt har kommunerna bara en framtid, om de kan etablera arbete på platsen. Kiruna kommer kanske att ha tur med sin gruva, som blir lönsam igen. Sollefteå har sina statliga jobb. Men kommuner som Åsele kommer det att ha det allt tyngre. De har för länge sen hamnat i en ond cirkel: den minskade befolkningen i arbetsför ålder (kvalificerad) så att det finns allt sämre personaltillgång för eventuella nyetableringar. Även förhoppningarna om telearbetsplatser uppfylldes hittills inte. Kanske kan turism i framtiden spela en viktig roll för Norrlands inlandskommuner, när klassiska turistområden pga. av klimatändringar och politiska oroligheter tappat attraktivitet. Alla flyttningskommuner kan mildra sina problem, om de kan motivera sina f.d. ”utvandrare” att återvända till hemkommunen efter avslutat arbetsliv.

5. Diskussion

Utflyttningen är för de drabbade kommunerna ett problem som får med tiden en stor egendynamik och som är svårt att stoppa. Enligt *polariseringsteorin* flyttar den yngre, mest produktiva delen till tillväxtregioner, eftersom det finns där bättre förutsättningar för yrkeslivet. Tillväxtregioner får så ett tillskott av arbetskrafter men också till högre konsumtion av varor och tjänster vilket i sin tur till vidare ekonomiskt tillväxt, nya arbetstillfällen för nya invånare osv. Inom utflyttningsregioner är det tvärtom. En minskade antal invånare leder till minskade konsumtion och så till en minskning av arbetstillfällen och så till ännu mer utflyttning osv.³⁷

³⁶ ibidem

³⁷ Jämför: Myrdal, G, Ekonomiskt teori och underutvecklade regioner, 1969

Visserligen finns även en motsats teori, handelsteorin, som menar, att i tillväxtregioner den ökade erbjudande av arbetskraft leder till sjunkande löner medan samtidigt i utflyttningsregioner det minskade utbud av arbetskraft leder till ökade löner, så att det alltid finns en viss utjämning avseende löner och arbetstillfällen.³⁸ Verkligheten talar för polariseringsteorin. En kort blick på AMS hemsida visar vårt någonstans jobben finns. Dessutom sker polariseringen i många länder sen decennier (i Europa t.ex. i UK från norr till söder, i Tyskland från öst till väst) och löner i avflyttningsregionerna där är sen länge betydligt lägre än i tillväxtregionerna. Till dess kommer världen runt en befolkningskoncentration från glesbefolkade områden till storstäderna.

Även inom dem undersökta områden är det främst de unga som utflyttar och detta i stort omfattning. Den här flyttningen förändrar åldersstrukturen både i inflyttnings- och utflyttningsregionerna. I tillväxtregionerna ökar inte endast antalet människor i arbetsför ålder utan också deras procentuella andel; omvänt är det givetvis i avflyttningsregionerna. Medan i tillväxtregioner procentuellt sett allt mer inbetalar i skattekistan är det relativt allt färre som kräver resurser därifrån (samma fenomen med omvänt förtecken i avflyttningsregioner). Så har t.ex. utflyttningskommunerna bekostat en stor del av utbildningskostnaderna för utflyttare, utan att de unga kommer någon gång att betala skatter där – de betalar sin skatt i sina nya hemkommuner. Detta ger inflyttningskommunerna bättre chanser att satsa pengar på en ytterligare ekonomiskt tillväxt. Dessutom blir utflyttningskommuner tvungna att höja inkomstskatten för dem som stannar kvar. Även detta kan leda till en förstärkning av hela processen. Problematiken återspeglas i beroendekvoten (se tabell 14), som är redan i dag i dem undersökta kommunerna är nästan en fjärde del högre än i riksgenomsnitt. Tendens stigande.

Även om man använder en kommunal beroendekvot (se tabell 15) som återspeglar förhållande i Sverige bättre än den allmänna beroendekvoten, ser man, kvoten är för dem undersökta kommunerna är mindre gynnsamma än den för hela Sverige. Även här fortsätter försämringen för avflyttningskommunerna. Med andra ord, förutsättningar för offentlig service försämras allt mer för avflyttningskommunerna. Avflyttningen har också kvalitativa aspekter. Alla tre undersökta kommuner har en sämre utbildningsstruktur än riket (se figur 5). Detta beror på att dem bäst utbildade är

³⁸ jämför: Krugman, P och Obstfeld, M, *International Economics – Theory and Policy*, 1997

traditionellt mest flyttbenägna³⁹ men kanske även på att många utflyttare fortsätter sin utbildningsväg utanför hemkommunen (som inte kan erbjuda t.ex. högskolestudier). I och med att idag dem flesta studenter är kvinnliga, ger utflyttningen dessutom ett allt större överskott män i gruppen äldre än 20 år. Allt mer män (som inte flyttar) förblir så ensamma, utan partner, utan barn. Även detta är ett socialt problem för utflyttningkommuner.

Anmärkningsvärt är att fertilitet i dem undersökta kommunerna inte utvecklas lika negativt som flyttmönstren kanske antyder. Visserligen minskade födelser i alla tre kommuner under dem sista tre decennier, men det finns sen 2000 en trend mot konstanta, lätt stigande siffror (se figur 6). Detta trots antalet kvinnor i fertil ålder bara minskade. Men samtidigt är TFR sen 1990-talet över riksnivå och under dem sista åren t.o.m. över två, mest över reproduktionsnivå (se figur 8). Detta är helt mot trenderna i Sverige och den resterande västvärlden. Som sagt förväntar SCB för Sverige på sikt ett TFR av 1,85⁴⁰, Tyskland har sen länge 1,4 som även i framtiden inte förväntas att ändras (TFR 1,4 betyder att antalet födelser minskas om en tredje del per generation, om alla andra faktorer förblir konstanta), länder i Öst- och Sydeuropa har idag värden mellan 1,1 och 1,3. Man kan alltså förmoda att det i avflyttningkommuner finns goda förutsättningar för uppfostrandet av barn och dessutom en viss framtidstro bland dem, som inte flyttar. Antagandet stöds också av faktumet, att antalet barnlösa är i stort på riksnivån (om än med större svängningar) som figur 9 visar. Det är dessutom intressant att i dem tre kommunerna ökade TFR under dem sista åren, fast kvinnornas ålder vis första barn ökade under samma tid (se figur 10). Ökningens hastighet är ungefär på riksnivån, fast den sker med en viss fördröjning jämfört med rikstrenden. Däremot är födelsenetto bara för Kiruna neutralt positivt, för Kiruna och Åsele konstant negativt (se figur 11). Detta förklaras av faktumet, att antalet äldre i kommunerna är relativt hög och därmed även dödligheten.

Men trots det mest negativa födelsenetto (bortsett från Kiruna kommun) beror befolkningsminskningen i kommunerna främst på flyttnettot (undantag: Sollefteå kommun sen mitten av 1990-talet). Tabellerna 5 – 8 visar övervägande negativa eller nollvärden för siffrorna som visar flyttningen efter kön, ålder och år. Och här är det som sagt främst de unga som lämnar hembygden.

³⁹ jämför t.ex.: Migration, demografi och tillväxt, NUTEK, R 2001:8, s66, 2001

⁴⁰ *Sveriges framtida befolkning 2007 – 2050, Reviderad befolkningsprognos från SCB*, SCB, 2007

Men flyttningar är inget fenomen som är bara typiskt för utflyttningsregioner. Två tredjedelar av flyttrörelser sker inom en lokal arbetsmarknad.⁴¹

Utflyttningskommunernas problem är kanske snarare det låga antalet inflyttare (en djupare analys av in- och utflyttningar skulle ske i en vidare gående undersökning). Å andra sidan finns farhågor att arbetskraftbristen även i utflyttningskommunerna kommer att bli ett tungt problem för näringslivet, som kan leda till en minskade vilja att satsa pengar där eller t.o.m. att företag ser sig tvungna att inställa eller åtminstone lagra ut verksamheten pga. brist på (kvalificerad) personal.⁴² Även den offentliga sektorn kan komma att drabbas av personalbrist.⁴³ Eftersom den offentliga sektorn inte kan flyttas, kan personalbristen där bli en dyr affär, som exempel stafettläkare under dem gånga åren visade med all tydlighet.

6. Slutsatser

En obromsad befolkningskoncentration till tillväxtområden och därmed utflyttningen från avflyttningsområden är inte i samhällets intresse. Arbetskraft- och bostadsbrist i tillväxtområden och arbetslöshet, obebodda orter och inskränkt offentlig service i avflyttningsområden påfrestar hela samhälle.⁴⁴ Därför måste det finnas vägar att dämpa koncentrationen och att mildrar konsekvenserna för avflyttningskommuner. Även om delar av näringslivet kräver, att arbetstagare förfogar över ett villkorlös flexibilitet⁴⁵, så finns ett samhälligt intresse av stabilitet, som är även ekonomiskt motiverad. Inte att tala om något kulturellt arv.

Framförallt måste det lyckas, att stoppa avflyttningskommunernas utflyttningsminus bland unga. För det första måste ungdomar från glesbygden får eftergymnasiala utbildningsmöjligheter i närheten av sina bostäder. En möjlighet här är att utbyggnaden av distansstudier fortsätter. En annan är att högskolor genomför en del av sina utbildningar direkt i kommunerna. Även detta sker redan idag, men bör

⁴¹ Migration, demografi och tillväxt, NUTEK, R 2001:8, s51, 2001

⁴² Wikner, G och Svensson, I, *Kris i befolkningsfrågan, arbetskraftsutbud om tio år kommun för kommun*, Svensk Näringsliv, 2003

⁴³ ibidem

⁴⁴ *Att leva med befolkningsförändringar, En översikt*, s 11, serie Å jour, Svenska Kommunförbundet, Stockholm, 2004

⁴⁵ Wikner, G och Svensson, I, *Kris i befolkningsfrågan, arbetskraftsutbud om tio år kommun för kommun*, Svensk Näringsliv, 2003

utvidgas. Sen måste nya arbetstillfällen skaffas, för att främjar tillvandringen till utflyttningskommunerna.

En väg är att fortsätta med utflyttningen av statliga jobs från storstadsområdena till glesbygden. En annan är att främja framtidsteknologier och turism. Förhoppningar om telearbetsplatser var som helst, som IT-revolutionen alstrade, uppfylldes tyvärr inte⁴⁶. Men inom sektorn förnybara energier finns potential. Där är Sverige idag (bortsett från vattenkraft, vilken inte är arbetsintensiv), ett u-land. I t.ex. Tyskland skapade vindkraftindustrin hittills 70 000 nya arbetsplatser, nästan alla i struktursvaga regioner. Totalt uppstod i Tyskland 220 000 arbetsplatser i sammanband med förnybara energier, många i avflyttningsområden. I Sverige däremot finns idag exempelvis inte en enda större tillverkare av vindkraftverk, eftersom det inte finns några lämpliga incitament för att investera i branschen.

Även utländska migranter måste motiveras att bosätta sig utanför storstäderna, någonting som idag bara undantagsvis sker.⁴⁷

På sikt måste det finnas en större finansiell utjämning mellan kommunerna. Å ena sidan måste avflyttningskommunerna kompenseras för sina utbildningskostnader för dem unga, som flyttar till tillväxtregionerna. Å andra sidan kan även tillväxtkommunerna inte vara intresserat av en oändlig befolkningskoncentration (t.ex. kan stadigt ökande bostadsbrist leda till enorma sociala spänningar). Det är alltså även i tillväxtkommunernas intresse om avflyttningskommuner får finansiellt utrymme för att hejda avflyttningen.

I alla fall måste både staten och de rika kommunerna inse, att de fattiga utflyttningskommuner problemen inte kan lösas utan hjälp. Kanske skulle en större nationell sammanordning hjälpa att hitta vägen till en ny regional balans.

⁴⁶ ibidem, s 21

⁴⁷ *Att leva med befolkningsförändringar, En översikt*, s 13, serie Å jour, Svenska Kommunförbundet, Stockholm, 2004

7. Referenser

Att leva med befolkningsförändringar, En översikt, s 13, serie Å jour, Svenska Kommunförbundet, Stockholm, 2004

Krugman, P och Obstfeld, M, *International Economics – Theory and Policy*, 1997

Migration, demografi och tillväxt, NUTEK, R 2001:8, s66, 2001

Myrdal, G, *Ekonomiskt teori och underutvecklade regioner*, 1969

Sveriges framtida befolkning 2003 – 2050, s 16, Demografiska rapporter 2003:4, SCB, 2003

Sveriges framtida befolkning 2007 – 2050, Reviderad befolkningsprognos från SCB, SCB, 2007

Tabeller över Sveriges befolkning, s 192, SCB, 2006

Wikner, g och Svensson, I, *Kris i befolkningsfrågan, arbetskraftsutbud om tio år kommun för kommun*, Svensk Näringsliv, 2003

www.scb.se

8. Förteckning figurer och tabeller

Figurer

Figur 1: Sveriges befolkning 1968	4
Figur 2: Sveriges Befolkning 2006	4
Figur 3: Invånare efter kön och ålder, totalt och i procent i dem tre kommunerna och i riket	8
Figur 4: Invånare efter kön och ålder, totalt och i procent i dem tre kommunerna och i riket	9
Figur 5: Andel utbildningsgraden för befolkningen mellan 16 och 74 år	11
Figur 6: Antalet födelser i dem tre kommunerna sen 1970	12
Figur 7: Antalet födelser i Sverige	12
Figur 8: Kvinnornas TFR sen 1970 i de tre kommunerna	13
Figur 9: Barnlöshet i dem tre kommunerna och hela Sverige (efter årgångar)	14
Figur 10: Kvinnornas ålder vid första barn	15
Figur 11: Födelsenetto (antalet födda minus döda) under 1968 – 2006	16
Figur 12: Befolkningsutveckling i Sollefteå 1969 – 2006	20
Figur 13: Befolkningsutveckling i Åsele 1969 – 2006	22
Figur 14: Befolkningsutveckling i Kiruna 1969 – 2006	24

Tabeller

Tabell 1: Folkmängd i kommungrupper efter kön och ålder den 31 december 2006	5
Tabell 2: Antal personer i några åldersgrupper 2002 – 2050	6
Tabell 3: Beroendekvoten 2006	9
Tabell 4: Kommunala beroendekvoten 2006	10
Tabell 5: Flyttningsnetto efter kön och ålder 1997 – 2006, Sollefteå	17
Tabell 6: Flyttningsnetto efter kön och ålder 1997 – 2006, Åsele	18
Tabell 7: Flyttningsnetto efter kön och ålder 1997 – 2006, Kiruna	19
Tabell 8: Befolkningsöverskott i Sollefteå kommun 2000 – 2006 i relation till 2006:s befolkning	21
Tabell 9: Prognos befolkningsutveckling för Sollefteå kommun 2006 – 2021	21
Tabell 10: Befolkningsöverskott i Åsele kommun 2000 – 2006 i relation till 2006:s befolkning	23
Tabell 11: Prognos befolkningsutveckling för Åsele kommun 2006 – 2026	23
Tabell 12: Befolkningsöverskott i Kiruna kommun 2000 – 2006 i relation till 2006:s befolkning	24
Tabell 13: Prognos befolkningsutveckling för Kiruna kommun 2006 – 2021	25
Tabell 14: Beroendekvoten 2026 och 2006	25
Tabell 15: Kommunala beroendekvoten 2026 och 2006	26