



# **Glesbygdernas demografiska problem och möjliga strategier mot avfolkning**

D-uppsats samhällsgeografi

**Författare:** Sören Padel  
**Samhällsgeografi D**  
**Högskolan på Gotland**  
Vårterminen 2008  
**Handledare:** Lennart Runesson

## Sammanfattning

Europas befolkning blir allt äldre och bosättningen koncentreras i ökande omfattning till ett begränsat antal tillväxtregioner. Den här koncentrationsprocessen drabbar Norrlands inlandskommuner särskild hårt, eftersom glesbygdens unga flyttar av utbildningsskäl till större regioner, utan att återvända efter utbildningen, då det fattas ett yrkesmässigt perspektiv. Om några decennier kommer mer än halva Sveriges befolkning att leva i ett av de tre storstadsområdena. Även de mindre storstäderna och andra tillväxtområden emotser en befolkningsökning. Befolkningen i hela Sverige och så även i alla tillväxtområden blir i genomsnitt litet äldre, men beroendekvoten förblir där nästan konstant, eftersom dessa regioner attraherar unga människor som tillbringar sitt yrkesliv där. De bildar dessutom familjer och deras barn är morgondagens befolkning i arbetsför ålder. Däremot drabbas de glesbygdskommuner, som pga. av sitt läge inte kan ingå i större lokala arbetsmarknader, av överåldring och en jämnt minskande andel befolkning i arbetsför ålder. Utvecklingen kan bli så drastiskt att befolkningen i arbetsför ålder inte ens räcker för att göra jobben i vård och omsorg, inte att tala om andra arbeten.

Krafterna bakom koncentrationen är mycket starka och har en utpräglad egendynamik. En tillväxtregion attraherar kompetens och köpkraft, dessa faktorer attraherar allt mer företag som i sin tur producerar kompetens och köpkraft osv. Tvärtom är det i avfolkningsregioner, där minskande köpkraft och en minskade arbetskraftpotential leder till minskande företags-etableringar och så till ytterligare förminskade köpkraft och kompetens, osv. Utvecklingen kan för några kommuner betyda, att de om några decennier inte längre kan bestå, eftersom det fattas personal och finansiella medel för att upprätthålla det offentliga livet. Samtidigt lider tillväxtregioner under många problem som t.ex. bostadsbrist och trafikinfarkter.

För att kunna bromsa utvecklingen i avfolkningsregioner behöver kommunerna där att gå nya vägar. I och med att klimatförändringarna drabbar länderna i klassiska turistområden och i och med att energi blir allt dyrare, finns nya chanser för Norrlands glesbygder. Om de lyckas att överta marknadsandelar inom turism och att utveckla kluster inom området förnyelsebara energier, kan det kanske vara möjligt att neutraliserar avflyttningen bland unga och bilda en ny, stabil befolkningsstruktur, om än med en mindre befolkningsstorlek än på 1960-talet. Utvecklingen bör ackompanjeras av stöd till småskalig och diversifierat jordbruk samt koordinering av turism och skogsbruk. Det är möjligtvis en väg för att mildra koncentrationens negativa konsekvenser i tillväxtregioner och för att förhindra uppståendet av ”ödekommuner”.

## Innehållsförteckning

<b>1. MÅL OCH SYFTE</b>	<b>2</b>
<b>2. METOD</b>	<b>3</b>
<b>3. BEGREPP</b>	<b>3</b>
<b>4. DEN DEMOGRAFISKA UTVECKLINGEN</b>	<b>6</b>
4.1 I Europa	6
4.2 I Sverige	6
4.3 I Glesbygden	11
4.4 I Strömsund	13
4.5 Den förväntade utvecklingen utan trendbrott	16
4.6 Konsekvenser	18
<b>5. MÖJLIGA STRATEGIER OCH DERAS FÖRVÄNTADE KONSEKVENSER</b>	<b>19</b>
<b>5.1 Flyttningarnas orsaker</b>	<b>19</b>
5.1.1 Flyttbeslut och individernas yrkesmässiga perspektiv	19
5.1.2 Några teorier om ekonomisk tillväxt och koncentration	21
5.1.3 Koncentrationsfördelar	22
5.1.4 Koncentrationens nackdelar	23
<b>5.2 Utvecklingsstrategier</b>	<b>23</b>
5.2.1 Bidrag till jord- och skogsbruk	24
5.2.2 Turism	25
5.2.3 Förnyelsebara energier	26
<b>5.3 Konsekvenser för arbetsmarknaden och för den demografiska utvecklingen i kommunen</b>	<b>29</b>
5.3.1 Nya arbetsplatser inom turism och förnyelsebara energier	29
5.3.2 Två demografiska scenarier	30
<b>6. DISKUSSION</b>	<b>35</b>
<b>7. REFERENSER</b>	<b>36</b>
<b>8. FIGURFÖRTECKNING</b>	<b>37</b>

# 1. Mål och syfte

*”De 20-30-tal små centralorter omgivna av vidsträckta glesbygder som ligger utanför rimligt pendlingsomland och vars folkmängd kommer att minska dramatiskt, kan inte längre utvecklas i någon realistisk mening fungerande lokala arbetsmarknader. De kräver en garanterad serviceförsörjning. De kräver ett transfereringssystem som är dimensionerat efter en ständigt ökande försörjningsbörda och minskande befolkning.”<sup>1</sup>*

Uppsatsen fokuserar på kommunerna, som under en överskådlig tid inte kan ingå i en större lokal arbetsmarknad och som har så pass få invånare, att de inte kan erbjuda en egen diversifierad arbetsmarknad med goda utvecklingsmöjligheter för unga människor. Kommunerna som Åsele, Strömsund eller Dorothea, delvis med mindre än tiotusen invånare och med flera hundra kilometers avstånd till storstadsområden, utan motorväg eller modern järnväg i närheten, som är sen decennier utsatta för drastisk avfolkning och överåldring. Hur gick denna utveckling och hur kommer den att fortsätta, om allt förblir som det är nu och hur påverkar den demografiska utvecklingen dessa kommuner är några frågor. Å andra sidan ska undersökas hur små förändringar, eller om man så vill, små ekonomiska innovationer och nya strategier, kan genomslå och genererar relativt stora effekter för att bromsa den negativa spiralen av avflyttning och brist på framtidsutsikterna.

Bredvid ett brett perspektiv på problematiken kommer jag att exemplifiera utvecklingen med Strömsunds kommun. Visserligen är den inte den minsta kommunen i gruppen och inte ens den med det mest ogynnsamma geografiska läget, men kommunen är mycket aktiv att främja vindkraftens utveckling med motivationen, att bromsa avfolkningen, den passar alltså helt enkelt perfekt till uppsatsens ämne. Hoppas att uppsatsen kan ge ett underlag för vidare diskussioner om glesbygdens och de förnyelsebara energiernas framtid i Sverige samt turismens betydelse i glesbygdernas kamp mot nedgång och mot allt för starkt beroende av pengar som genereras utanför kommunernas gränser.

---

<sup>1</sup> Nygren och Persson (2001), s 8

## 2. Metod

Uppsatsens metodik är ren empirisk. Uttalande grundas på mätbara fakta (statistik) och driver inte fram någon teoribildning. Den praktiska utgångspunkten är sålunda positivistisk, eftersom det utgås från realiteten som människorna kan överföra till kvantitativa entiteter. Det är alltså inte lagarna som former realiteten utan realiteten som beskrivs med hjälp av modeller.

De teorierna som diskuteras är övervägande positivistiska och analytiska. Mitt tillvägagångssätt är av utrymmesskäl mer heuristiskt än systematiskt. Kanske är detta det enda lämpliga angreppssätt inom praktiskt arbete. Rationalistiska metoder är mer typiska för humaniora eller teoretisk samhällsvetenskap, inte för ”daglig bruk” eller andra mer ändamålsorienterade tillämpningar

Programmet jag använder för de demografiska prognoserna heter PDE Population Projections och utvecklades av *International Institute for Applied Systems Analysis* i Laxenburg, Österrike.<sup>2</sup> Programmets räkningar baserar på inmatade parameter om antalet människor efter ålder, kön och utbildning samt fruktsamhet, mortalitet och migration inom dessa grupper.

## 3. Begrepp

Idag finns i Sverige **290 kommuner**. Kommunerna har med blick på antalet invånare, areal och ekonomiskt självständighet mycket heterogena karaktärer. Därför finns bredvid kommunindelning en rad andra systematiseringar, som styrs av indelningens ändamål, men som bygger ändå på kommunerna.

Så är SCB:s ”minsta enhet” en **lokal arbetsmarknad (LA)**<sup>3</sup>. Här är en kommun en egen lokal arbetsmarknad, om inte mer än var femte invånare pendlar ut till ett jobb i någon annan kommun och om samtidigt inte mer än 7,5 % av arbetstagare pendlar till en enskild kommun. Det måste alltså finnas en stor kongruens mellan befolknings boende och arbete. Annars ingår två eller fler kommuner inom en regional arbetsmarknad.<sup>4</sup> Rent teoretiskt sätt behöver två kommuner inte vara grannkommuner, för att bilda en egen LA, men i praktiken är det idag så. Detta kan kanske i framtiden blir annorlunda, om förändrade tekniska och samhälliga

---

<sup>2</sup> [www.iiasa.ac.at/](http://www.iiasa.ac.at/)

<sup>3</sup> T.ex. SCB 2005:3, s 19

<sup>4</sup> SCB 2005:3, s 19

förutsättningar kommer att genomslå. Men redan idag är LA ingen statisk enhet, eftersom förändrade pendlingsmöjligheter ger förändrade bosättningsmönster. Så pendlade i början av 1970-talet en halv miljon svenskar över kommungränser – tjugo år senare var det redan en miljon.<sup>5</sup> Om arbetet via telekommunikation någon gång blir lika viktigt som fysisk pendlande, är en öppen fråga. Hittills uppfyllde den nya tekniken inte de redan formulerad förväntningar, men det är svårt att bedöma hur realiteten kommer att se ut om några decennier.

Nuteks indelning i så kallade **FA-regioner** (funktionella analysregioner) definieras på följande sätt: ” En FA-region är en region, inom vilken människor kan bo och arbeta utan att behöva göra alltför tidsödande resor. Indelningen är främst tänkt att användas vid regionala analyser. ... Nuteks nya FA-indelning som gjordes 2005 är av ’normativ’ karaktär och bygger på utvecklingstendenser i arbetspendlingen.”<sup>6</sup> SCB:s LA-regioner definieras däremot som anfört deskriptiv, alltså efter verkliga förhållanden och förändras så fort realiteten förändras.

Glesbygdsverket utgår från tillgängligheten till service och arbete. De tillordnar alla kommuner till tre kategorier: 1. **Tätorter**: alla orter som har mer än 3000 invånare inklusive områdena som är inom fem minuter bilresa från dessa orter; 2. **Tätortsnära landsbygd**: områden som kan nås inom 5 till 45 minuter bilfärd från tätorterna och 3. **Glesbygden**: längre än 45 bilminuter från 1. samt öarna utan fast landförbindelse (undantag: Gotland behandlas som alla andra områden).<sup>7</sup> Indelningen tillämpas för enskilda områden och för kommuner (i **glesbygdskommuner** bor minst 30 % av befolkningen i glesbygd, analog **tätortsnära landsbygdskommuner**, medan i **tätortskommuner** bor minst 70 % i orter med mer än 3000 invånare). Dessutom skiljer Glesbygdsverket mellan **skogslänens inland** (LA som tidigare ingick i EU:s mål 6-område), **skogslänen övrigt** (Norrlands kustnära områden plus några skogsregioner i Dalarna och Värmland), de tre **storstadsregionerna** och **övriga Sverige**.<sup>8</sup> Alla glesbygdskommuner finns i Norrland, förutom tre finns alla i skogslänens inland. Nästan alla glesbygdsområden finns i Norrland (bara några områden på Gotland och Öland samt i Småland är sådana områden utanför Norrland). Uppskattningsvis mer än ¾ delar av Norrland är glesbygdsområde. Å andra sidan finns bara 21 glesbygdskommuner (ungefär lika många norrlandskommuner är tätortskommuner)<sup>9</sup>.

---

<sup>5</sup> Jämför SCB Demografiska rapport 2005:3, s 19

<sup>6</sup> [www.nutek.se/sb/d/220/](http://www.nutek.se/sb/d/220/), hämtad maj 2008

<sup>7</sup> Glesbygdsverket (2004)

<sup>8</sup> Glesbygdsverket (2004)

<sup>9</sup> Glesbygdsverket (2004)

## Demografiska begrepp

Inom demografin finns ingen hel enhetlig användning av beteckningar för samma fenomen. Därför skisserar jag kort mitt bruk: **migration** är allt långvarig förflyttande (alltså inte semesterresandet eller pendling), oberoende av distansen. Jag skiljer mellan **inrikesmigration** (förflyttningar inom ett land) och **utriketsmigration** (*immigration* är utriketsmigration till och *emigration* är utriketsmigration från det landet som är undersökningens utgångspunkt).

Fruksamheten betecknas som **fertilitet**. Jag använder här bara tre termer. Den **summerade fruktsamheten** (Total fertility rate, **TFR**) är en *hypotetisk kvot* som analyserar födandet under ett år ("Summerad fruktsamhet ... är det antal barn en kvinna skulle få under sin livstid om dagens fruktsamhetsnivå skulle bestå i alla åldrar"<sup>10</sup>) Med andra ord, TFR är summan av de åldersspecifika fruktsamhetstalen av kvinnor i åldersklasserna 15 till 45. TFR är alltså ett periodiskt mått. (Om barnadödligheten är låg, motsvarar ett TFR av 2,08 den naturliga reproduktionen). Motsatsen vore ett tvärsnittsmått, som exempelvis **kohortfertilitet** (t.ex. hur många barn fick kvinnorna som är födda året 1950). Den tredje termen som jag använder här **antalet födelse** (inom ett område). Detta är inget kvot utan helt enkelt en summa.

Även **medellivslängden** är en periodisk kvot, som betecknar den genomsnittliga livslängden som ett barn kan förväntas att leva fr.o.m. dagen då det föddes. Medellivslängden får inte förväxlas med den genomsnittliga uppnådde åldern, alltså den **verkliga livslängden**, som är ett tvärsnittsmått. Den **återstående medellivslängden** kan beräknas analogt för andra åldersgrupper, t.ex. för 65-åringar.

Viktig i sammanbandet är andelen befolkning i **arbetsför ålder**. Tanken är att befolkningen inom ett bestämt åldersområde försörjer "den resterande befolkningen". Visserligen finns det även inom denna grupp människor som studerar, är arbetslösa eller som av andra skäl inte är i förvärvsarbete, men eftersom antalet bara ska beskriva en potential och eftersom andelen som inte arbetar är relativt konstant (eller i alla fall mätbar), duger antalet för jämförelser. Åldersgränserna som används för att beskriva gruppen varierar (inte minst pga. olika förutsättningar i olika länder och under olika tider). Jag använder intervallen mellan 20 och 65 år. **Beroendekvoten** beräknar relationen mellan befolkningen som är utanför arbetsför ålder och befolkningen i arbetsför ålder; här:  $(B_{0-19} + B_{65->})/B_{20-64}$ . I Europa ligger den omkring

---

<sup>10</sup> [http://www.scb.se/templates/tableOrChart\\_\\_\\_75131.asp](http://www.scb.se/templates/tableOrChart___75131.asp)

0,5, dvs. det finns ungefär dubbelt så mycket människor i arbetsför ålder som utanför denna ålder. Eftersom även pensionerna i Sverige omfattas av kommunalt inkomstskatt kan man med blick på det finansiella läget i en kommun även bildar kvoten som inkluderar de ”yngre äldre” (65 – 74 år). Dessa betalar inkomstskatt på sina pensioner och som är samtidigt inte av högre vårdbehov än befolkningen i arbetsför ålder. Jag kallar detta den **kommunala beroendekvoten**.<sup>11</sup> Ett annat sätt att beräkna samma fenomen är **försörjningskvoten**, som är lika med totalbefolkningen delad med befolkningen 20 – 64 år. Matematiskt sett är försörjningskvoten lika med beroendekvoten plus 1.

## 4. Den demografiska utvecklingen

### 4.1 I Europa

Europa, främst de ”gamla” EU-länderna, präglades under dem gångna tre decennierna av minskande födelsetal, stadig immigration och lätt ökandet av medellivslängden. Idag finns inte ett enda land som har en TFR lika med eller högre än 2,1<sup>12</sup>. Lite förenklat kan man säga, att ju senare TFR föll, desto mer drastisk var nedgången. De lägsta värden finns i dag i de f.d. östblockländer som Tjeckien och Slovakien med cirka 1,2. Å andra sidan finns länder som Italien och Tyskland, som redan sen 1980-talet har en TFR mellan 1,2 och 1,4. Detta ledde i t.ex. Tyskland till fenomenet, att antalet födelser per år halverades från 1 325 386 (1965) till 672 700 (2006). Samtidigt blev befolkningsstorleken pga. av omfattande immigration konstant. I och med att nyfödda barns övervägande ”ersatts” av immigration av ”icke-spädbarn” och att medellivslängden ökades, höjdes befolkningens genomsnittsålder avsevärt.<sup>13</sup> Samtidigt drabbas alla moderna industrinationer (och inte bara de) av tilltagande befolkningskoncentrationen till de ekonomiska tillväxtregionerna och därmed även av en allt högre urbanisering. Detta är givetvis mest problematiskt för länder med en stor areal och en liten befolkning. Ett av de är Sverige.

### 4.2 I Sverige

Sveriges problem liknar de som andra utvecklade länder i Europa har. Men till skillnad från de flesta av dem har Sverige fortfarande en *relativ* hög fruktsamhet.

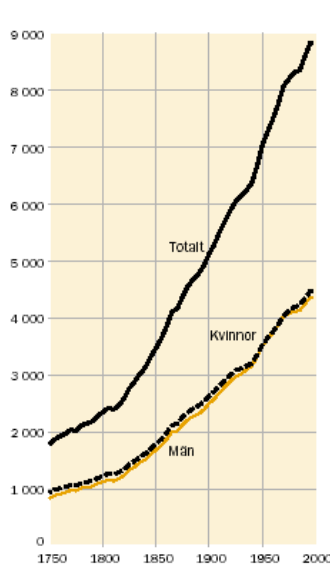
---

<sup>11</sup> Jämför: Padel (2007)

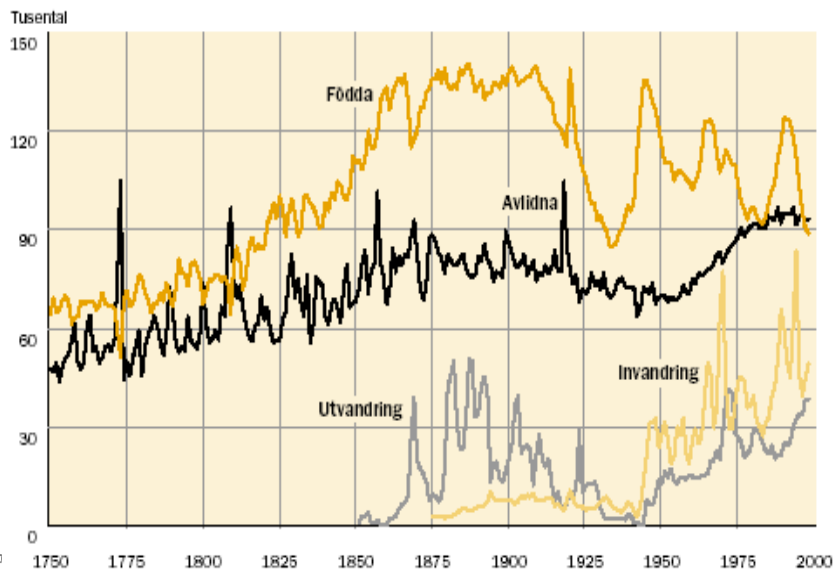
<sup>12</sup> www.scb.se, hämtad maj 2008 (Turkiets TFR är cirka 2,5, men landet tillhör till Asien, även om det orienterar sig till Europa; inga uppgifter om Albanien).

<sup>13</sup> www.destatis.de, hämtad maj 2008





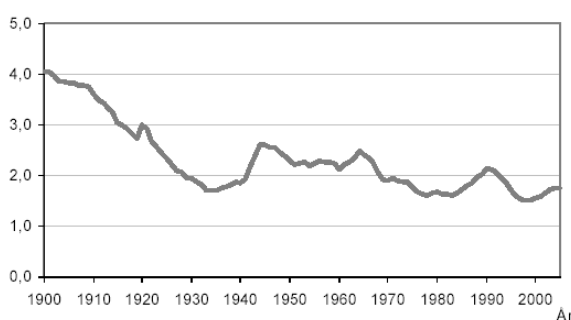
**Figur 1: Folkmängd efter kön 1750 – 1998**



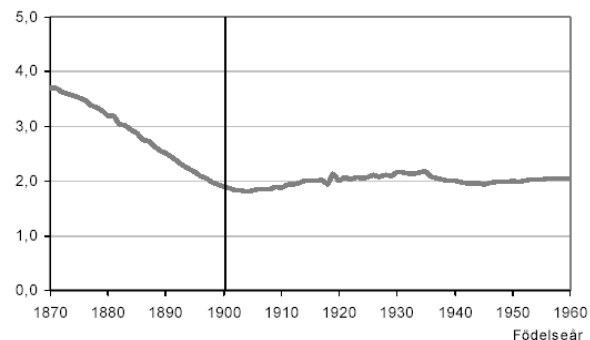
**Figur 2: Antalet levande födda, avlidna, invandrare och utvandrare 1750–1998**

Källa: SCB, Från folkbrist till en åldrande befolkning – glimtar ur en unik befolkningsstatistik under 250 år. Fakta inför 2000-talet, Stockholm, 1999

Figureerna ovan visar hur fort Sveriges befolkning ökade under de sista 260 åren. Samtidigt ligger toppen för antalet födda mer än hundra år tillbaka. På millenniumskiftet låg antalet födda på ungefär samma nivå som 1825. Men året 2000 levde nästan 9 miljon människor i Sverige, 1825 var det bara drygt 2,5 miljon. Samtidigt ser man, att ett långvarigt utvandringsöverskott efter andra världskriget förvandlades till en konstant invandringsöverskott.



**Figur 3: Sveriges TFR 1900 – 2004**



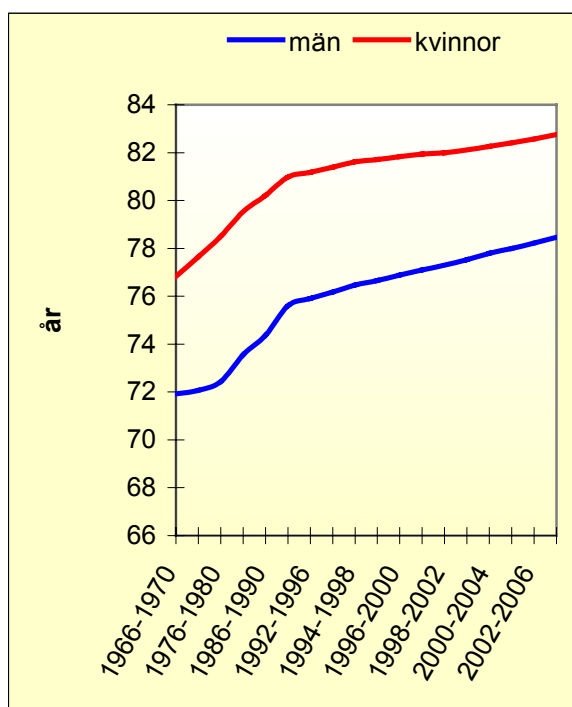
**Figur 4: Kohortfertilitet i Sverige för årgången 1870 – 1960**

Källa: SCB, Fruktsamhetsmodellen – beskrivning av beräkningarna av antalet födda, Bakgrundsmaterial om Demografi, barn och familj 2005:1

Figureerna demonstrerar sammanbandet mellan TFR och kohortfertilitet. Beakta att TFR refererar till antalet födelser under det aktuella året medan kohortfertiliteten avser mödrarnas födelseår. TFR påverkas kortfristig av fördröjlseffekter (t.ex. när åldern vid första barnets

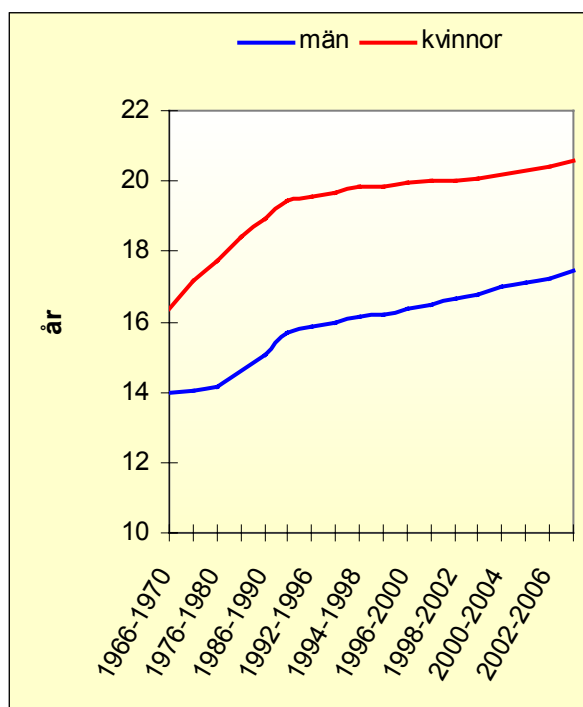
födelse förändras), medan kohortfertiliteten påverkas av långfristiga (attityd-)förändringar (jämför med modellen om den *demografiska transformationen*). På sikt räknar SCB med en TFR av omkring 1,85.<sup>14</sup> Detta är ett mycket optimistiskt antagande. Bara tre länder i Europa har idag ett TFR som är högre än 1,85 (Frankrike, Island, Irland). Ändå skulle ett TFR 1,85 på sikt betyda, att antalet födelser under annars oförändrade parameter (dvs. utan migrationseffekter, inga förändringar av barnadödligheten, samma ålder vid första barnets födelse) per generation skulle minska om drygt 12 %.

Medellivslängden ökade under de gångna decennierna ganska starkt. Vinsten av livstid var för män lite större än för kvinnor, men kvinnor har fortfarande en tydlig högre förväntad livstid. Även den förväntade återstående livstiden vid 65 åldern ökar stadigt, fast ökningen hastighet avtog sen början av 1990-talet.



**Figur 5: Utvecklingen medellivslängden i Sverige**

Källa: Värden från SCB:s databas

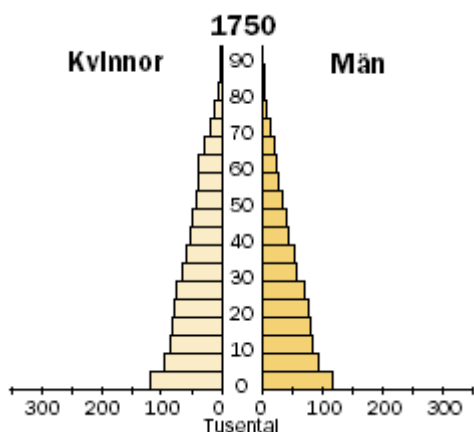


**Figur 6: Utvecklingen återstående medellivslängden vid 65 år ålder i Sverige**

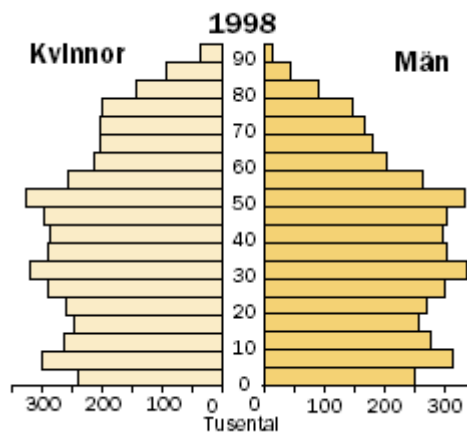
Källa: Värden från SCB:s databas

<sup>14</sup> SCB (2007), s 11

Därmed förvandlades Sveriges åldersstruktur genomgripande.



**Figur 7: Sveriges befolkningspyramid för året 1750**



**Figur 8: Sveriges befolkningspyramid för året 1998**

Källa: SCB, Fruktsamhetsmodellen – beskrivning av beräkningarna av antalet födda, Bakgrundsmaterial om Demografi, barn och familj 2005:1

SCB:s kommentar figurerna pregnant:

Åldersfördelningen har förändrats radikalt i Sverige under 250 år. Med ökad medellivslängd och minskat antal födda har vi nu en ålderspyramid som inte gör skäl för namnet. År 1750 var det däremot verkligen fråga om en pyramid med en hög andel barn och unga och en liten andel äldre. År 1998 har den lägre dödligheten, utrikes omflyttningen och en minskande fruktsamhet satt sina spår i åldersfördelningen. En snabbare nedgång av dödligheten för kvinnor har resulterat i ett större antal kvarlevande kvinnor än män i högre åldrar.<sup>15</sup>

Befolkningskoncentrationen ackompanjeras i Sverige av ett minskande antal LA. Bättre pendlingsmöjligheter ger större LA, större LA ger bättre chanser på arbetsmarknaden, eftersom de erbjuder arbetstagaren ett större urval jobb inom sin bransch och samtidigt ett större urval av branscher. Antalet LA minskade i Sverige från 1970:s 187<sup>16</sup> till 109 året 2001<sup>17</sup> och ytterligare till 87 året 2003.<sup>18</sup> I framtiden förväntas antalet hamna vid 40.<sup>19</sup> De kommunerna som hamnar utanför vitala LA kommer att tappa befolkning och arbetstillfällen.

Även i Sverige koncentreras befolkningen allt mer till några områden. Befolkningsökningen är typiskt för storstadsområden och för de större universitets- och

<sup>15</sup> SCB (2005), Från folkbrist till en åldrande befolkning

<sup>16</sup> SCB (2005), Familjens betydelse för rörligheten på arbetsmarknaden, s 11

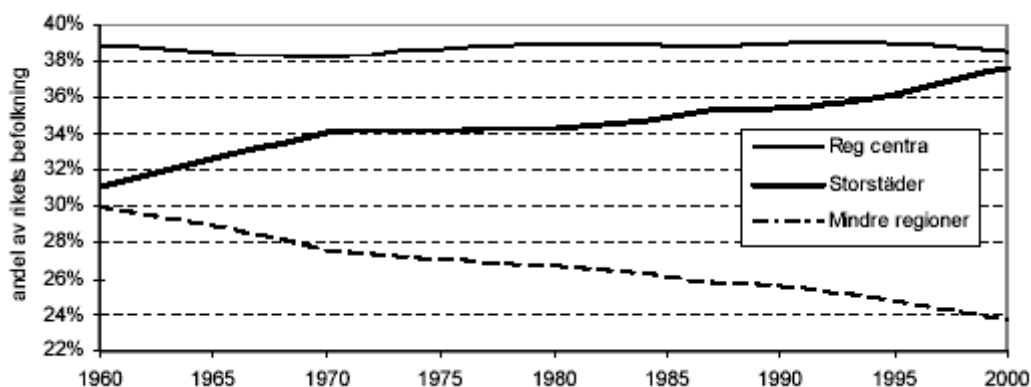
<sup>17</sup> Nygren och Persson, s 7

<sup>18</sup> SCB (2005), Familjens betydelse för rörligheten på arbetsmarknaden, s 11

<sup>19</sup> Nygren och Persson, s 9

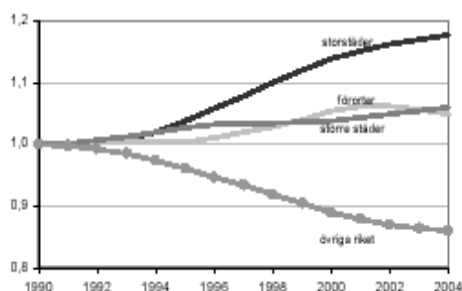
högskolregionerna. Det betyder att allt mer söker sig till större städer och deras omgivning. Cirka 40 % av Sveriges invånare lever idag i ett av de tre storstadsområden. Med blick på att Sveriges yta är på cirka 450 000 km<sup>2</sup> är detta till synes inte oproblematiskt.

Figuren nedan visar, att befolkningens andel, som bor i mindre regioner, sjunker sen flera decennier. Koncentrationen är alltså inget akut fenomen, utan är ett mer långvarigt fenomen.



**Figur 9: Befolkningsomfördelning mellan tre typer av F-regioner 1960-2000**

Källa: SSD, SCB 2002; SCB 1992<sup>20</sup>



**Figur 10: Utveckling antalet kvinnor i fertil ålder; Index 1990 = 1**

Källa: SCB Backgrundsmaterial demografi 2006:1

I och med att det är trenden gäller särskilt starkt för unga kvinnor, kommer den att accelereras i framtiden, eftersom en allt större andel kvinnor i fertil ålder kommer att bo och att föda sina barn i tillväxtområden. SCB:s grafisk bredvid illustrerar trenden (storstäder, förorter, andra städer och övriga riket).

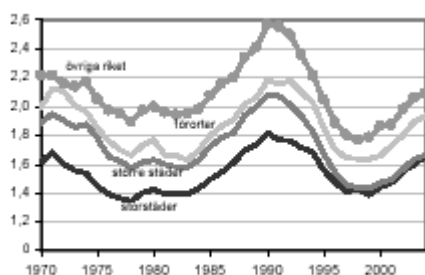
Flyttningar påverkar även den lokala åldersstrukturen. Med blick på åldrarna kan man kortfattad säga, 1. att de unga flyttar till storstads- och högskolregioner, så att deras andel där ökar stadigt; 2. unga vuxna flyttar från storstäderna till förorterna och 3. att det främst de äldre, som har en låg flyttbenägenhet. Samtidigt ökade andelen äldre i småorter medan den i större städer gick tillbaka.<sup>21</sup>

<sup>20</sup> citerat efter Amcoff, s 5

<sup>21</sup> Amcoff

### 4.3 I Glesbygden

Fertiliteten är i småorter högre än i de stora städer samt förorterna. Detta kan ha olika orsaker.



**Figur 11: TFR i olika kommungrupper**

Källa: SCB Backgrundsmaterial  
demografi 2006:1

Frågorna som man skulle kunna undersökas är om det finns ett samband mellan utbildningsnivå och fertilitet, om miljön på glesbygden anses som särskilt lämplig för barnuppfostran eller om det t.ex. finns färre kvinnor som förblir oönskad barnlösa (det finns nu ett mansöverskott där medan det i storstäderna finns ett kvinnoöverskott) mm. Men för dessa frågor skulle de behövas mer detaljerad statistik, som är inte tillgänglig via SCB:s hemsida och dessutom genomförandet av

kvalitativa undersökningar (intervjuer). Därmed ligger frågan utanför uppsatsens begränsningar.

Mortaliteten avviker på glesbygden inte nämnvärt från riksgenomsnittet. Men eftersom det finns mansöverskott där och då kvinnor blir äldre än män, är mortaliteten lite högre där. Men mest avgörande för befolkningsstrukturen är (inrikes-)migrationen.

Nedgången av industrin i kommuner med hög andel sysselsättningar inom de privata näringsgrenar slår särskilt hård mot glesbygden, där industrin uppstod i närheten till råvarorna. Även nedläggningar av regementen i kommuner med låg andel industri (som t.ex. Sollefteå) ledde till stora obalanser på den lokala arbetsmarknaden. En viss utjämning skedde – givetvis i hela landet – genom den offentliga sektorns stärkning, dvs. i och med att en stor del obetalt arbete överfördes till den offentliga sektorn. Detta ledde samtidigt till att allt fler kvinnor integrerades på arbetsmarknaden. Ännu idag är 70% av de sysselsatta inom den offentliga sektorn kvinnor.<sup>22</sup>

Det är främst de unga som flyttar.<sup>23</sup> De söker efter en utbildning eller rentav efter storstadslivet. Detta är i för sig inte problemet. Problemet är att de som unga vuxna inte återvänder till hemtrakterna, eftersom där inte finns något lämpligt jobb. Samtidigt flyttar emigranter övervägande till storstadsområden, inte till glesbygden.<sup>24</sup> Flyttbenägenheten är

<sup>22</sup> Nygren och Persson (2001), s 19

<sup>23</sup> jämför. t.ex. Amcoff

<sup>24</sup> Westholm m.fl. , s 13

högre bland de som skaffade sig högre utbildning eller som planera detta än bland (potentiellt) lågutbildade.<sup>25</sup> Eftersom kvinnor är i genomsnitt bättre utbildade än män (kvinnor flyttar alltså snarare från glesbygden) resulterar detta i ett växande mansöverskott. Det finns alltså allt fler män som har rent aritmetiskt ingen chans att gifta sig och bilda en familj. I kombination med den allt sämre arbetsmarknaden för lågutbildade är avsaknaden av både familjär och yrkesmässiga inbindningar av allt fler män socialt sett ytterst problematiskt. Här finns en grogrund för missbruk av legala och illegala droger och för kriminalitet.

Ett problem är att (både utbildat och potentiellt utbildad) kvalificerad arbetskraft flyttar därifrån, så att det inte längre finns underlag för satsningar där. Potentiella arbetsgivare konfronteras här med en negativ utvecklingspiral.<sup>26</sup> Den förstärks av faktumet att mindre orter har en mindre branschbredd – ju smalare är den, desto svårare blir matchningen mellan arbetskrafternas utbud<sup>27</sup> och efterfrågan men också för arbetskrafternas rörlighet mellan branscherna. Så accelererar flyttningen ytterligare. Eftersom de behandlade kommunerna pga. sitt isolerat läge inte kan ingå i större arbetsmarknadsregioner, kommer det alltid att finnas en negativ dynamik där, oberoende om strategierna för sysselsättning blir framgångsrika eller inte.

Bara inom kvinnodominerade sektorer som vård och omsorg finns det jobb. Problemet är att det är övervägande kvinnor som flyttar från glesbygden, vilket resulterar i en brist av (kvinnlig) personal trots att det finns manliga arbetslösa. Här måste en attitydförändring ske så att det blir normalt med manliga barnskötare, förskollärare mm.

Överhuvudtaget är arbetsmarknaden i dessa mindre kommunerna mer präglad av lokalt genererade jobb, främst individorienterade tjänster. Medan sådana jobb brukar att omfatta hälften av arbetsplatserna så ligger kvoten i t.ex. Övertorneå vid 69 % (jämför med 21 % i Gnosjö).<sup>28</sup> Problemet är att de jobben som offentligt finansierade (t.ex. vård, men inte turism) inte genererar (netto) skatteintäkter utan att de kostar pengar, som inte frambringas inom kommunen om andelen av dessa jobb är för höga.

---

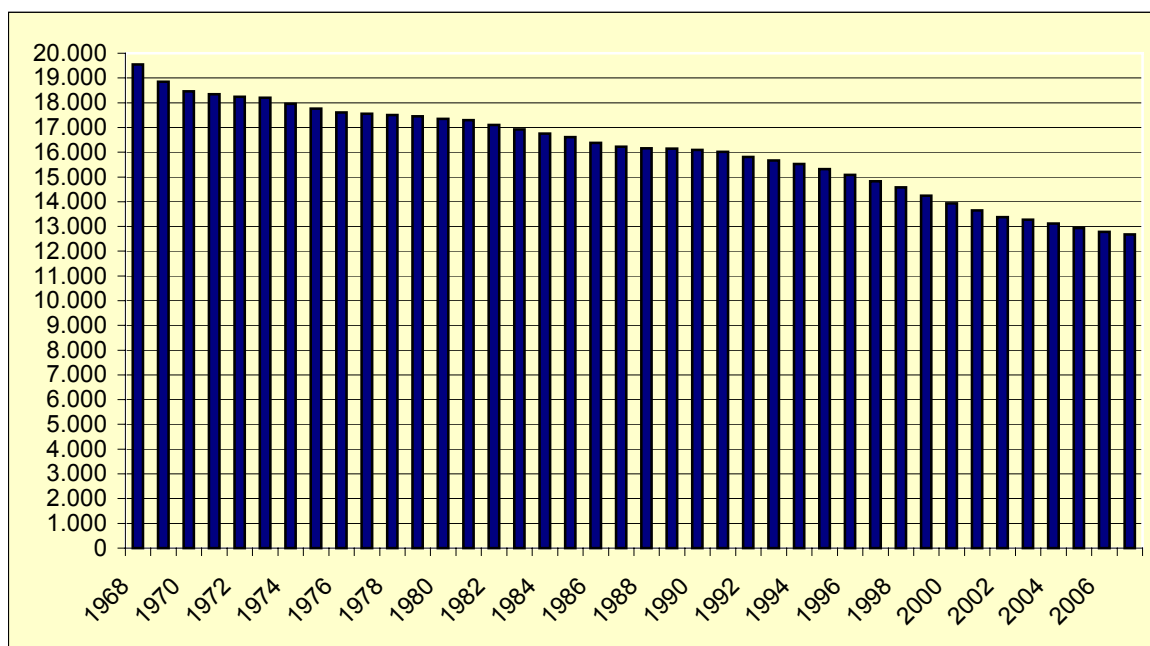
<sup>25</sup> jämför. t.ex.: NUTEK, R 2001:8, s 66

<sup>26</sup> Nygren och Persson (2001), s 10

<sup>27</sup> Nygren och Persson (2001), s 57

<sup>28</sup> Nygren och Persson (2001), s 41

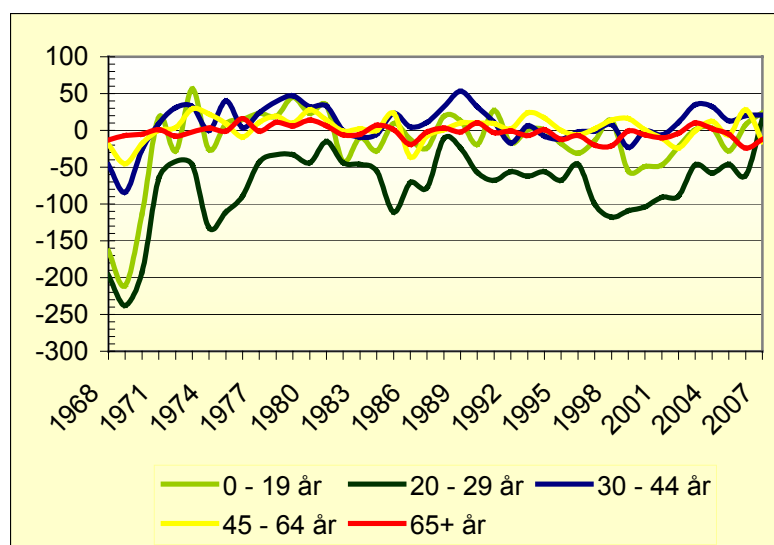
## 4.4 I Strömsund



**Figur 12: Befolkningsutveckling i Strömsunds kommun 1968 – 2007**

Källa: Värden från SCB:s databas

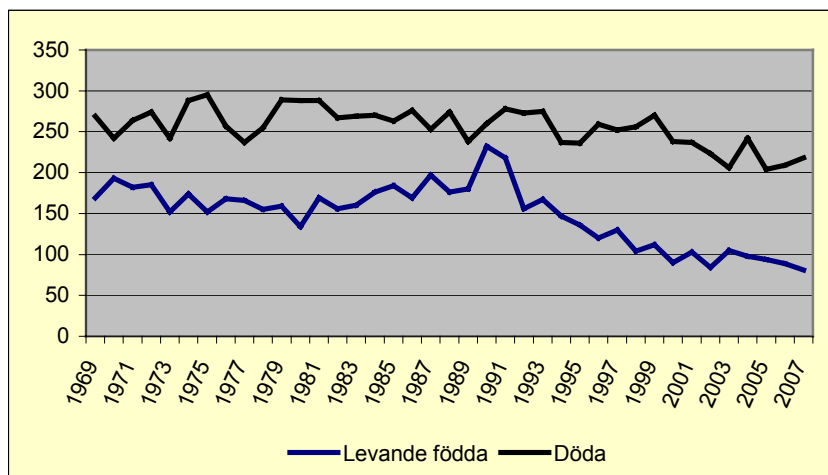
Befolkningen i Strömsunds kommun minskade från 19 551 året 1968 till 12 679 året 2007. Det är en minskning om en tredjedel inom knapp fyra decennier. Fast detta är en enorm minskning, är det inte alls ensamstående utan närmast normal för norrländska förhållanden. Så mycket som 3 170 blev förlusten pga. av det negativa flyttnettot. Men den tenderar inom de sista åren inom alla åldersgrupper mot noll. 2007 hade gruppen 20 – 29 år t.o.m. ett positivt flyttnetto. Detta beror troligtvis på att kommunen erbjuder flera tvååriga Kvalificerad Yrkesutbildningar (KY), t.ex. vildmarksturism och vindkraftsteknik.



**Figur 13: Flyttnetto i Strömsunds kommun 1968 – 2004**

Källa: Värden från SCB:s databas

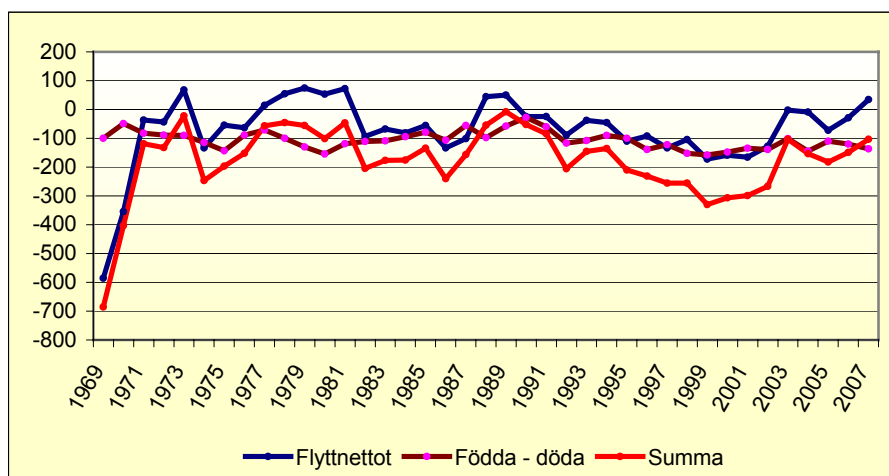
Även den naturliga befolkningsutvecklingen, alltså antalet födda minus antalet döda, var under de sista decennierna negativt. Sen 1969 föddes 5 822 människor i kommunen, men i samma period dog 9 971 personer där.



**Figur 14: Antalet födda och döda i Strömsunds kommun 1969 – 2007**

Källa: Värderna från SCB:s databas

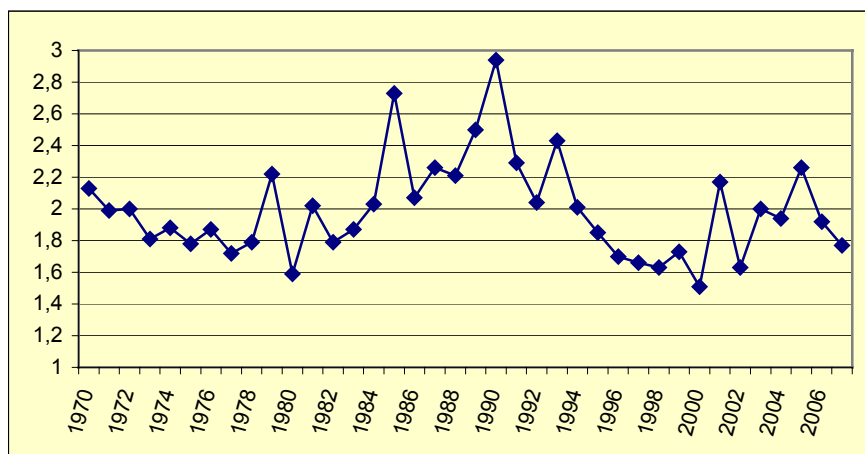
Både den naturliga befolkningsutvecklingen och flyttnettot var nästan under alla år negativa under perioden 1969 – 2007.



**Figur 15: Flyttnettot och den naturliga befolkningsutvecklingen i Strömsunds kommun 1969 – 2007**

Källa: Värderna från SCB:s databas

Även TFR:s utveckling i kommunen är anmärkningsvärd.

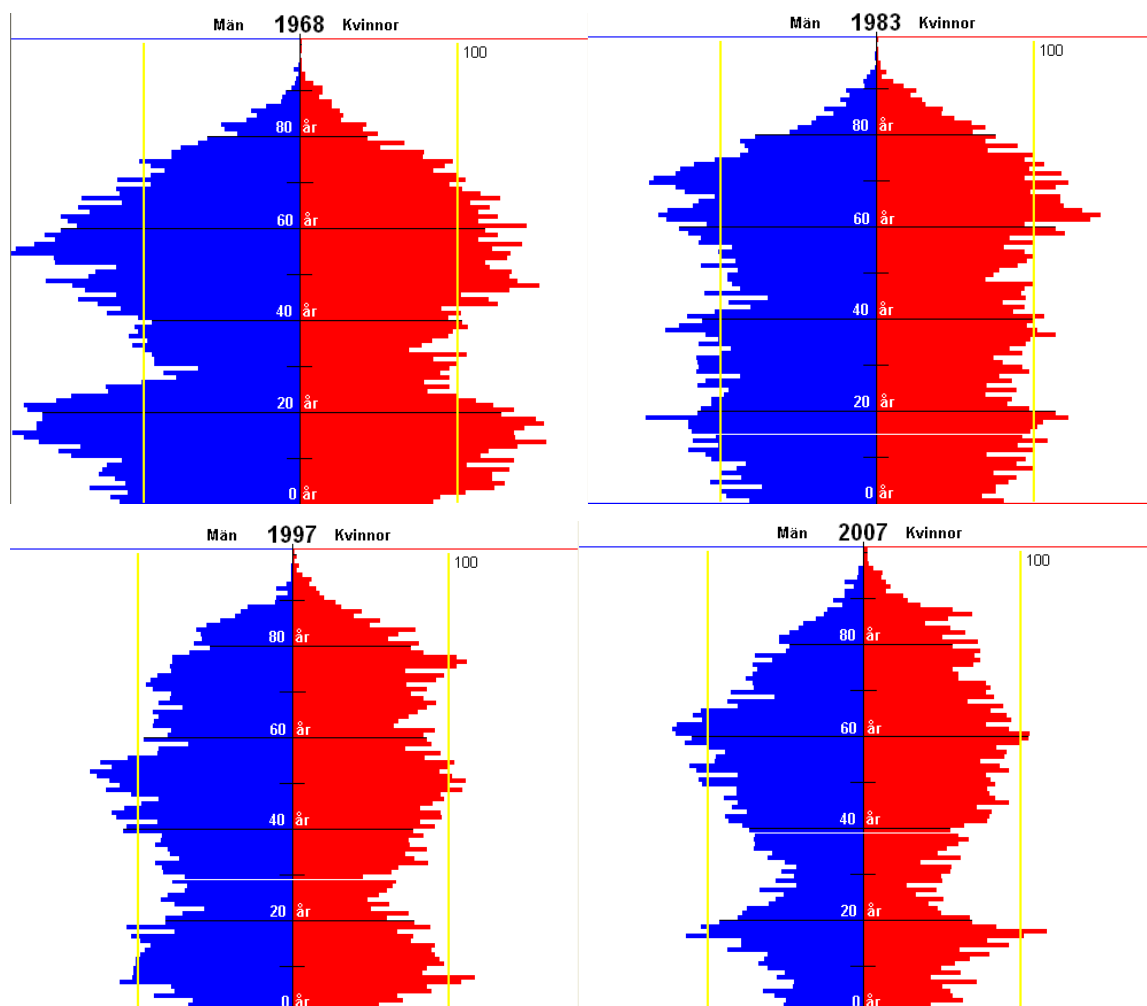


**Figur 16: TFR i Strömsunds kommun 1970 – 2007**

Källa: Värderna från SCB:s databas



Den följande figuren demonstrerar hur de ovan nämnda faktorerna påverkar kommunens befolkningsstruktur.



**Figur 17: Befolkningspyramid för Strömsunds kommun för åren 1968, 1983, 1997 och 2007**  
Källa: SCB

I Strömsunds kommun finns idag 1 200 företag (nästan ett på tio invånare). Enligt kommunen har ”näringslivet ... stor branschbredd och ett starkt lokalt engagemang. Tyngdpunkten är främst inom betong, bilhandel, elektronik, gummi, handel, IT, livsmedel, mekanik, skog, trä och turism.”<sup>29</sup> Kommunen startade en utbildning till service och drifttekniker för vindkraftverk, håller i gång ”den kvalificerade Vildmarksturismutbildningen [som] fortsätter att attrahera studenter från hela Sverige. Nya turistföretag är att vänta tack vare utbildningen och samspelet med befintliga turistföretag. Gruvindustrin visar ett ökat intresse för kommunen.” Kommunen har ett eget utvecklingsbolag som ska främja företagslivet där.<sup>30</sup>

<sup>29</sup> [www.stromsund.se](http://www.stromsund.se), hämtad maj 2008

<sup>30</sup> [www.stromsund.se](http://www.stromsund.se), hämtad maj 2008

## 4.5 Den förväntade utvecklingen utan trendbrott

SCB utarbetar regelbundet befolkningsframskrivningar för Sverige. Den aktuella framskrivningen omfattar åren 2007 – 2050.<sup>31</sup> Som ovan nämnd förväntar SCB att TFR ligger långfristigt omkring 1,85. Utrikesmigrationens positiva netto förväntas att avta så småningom, från dagens 42 500 människor per år till drygt 23 000 i året 2050. Samtidigt förutspår SCB att medellivslängden för kvinnor ökar från idag 83 år på 86,33 år 2050, för män från dagens 79 år på 83,8 år 2050. Allt detta skulle resulteras med ett antal invånare av 10,55 miljon, därav 5,7 miljon i arbetsför ålder. Idag har Sverige cirka 9,2 miljon invånare, därav 5,4 i arbetsför ålder. Medan antalet unga (0 – 19 år) och befolkningen i arbetsför ålder (29 – 64 år) förväntas öka måttligt (0-19 år: från dagens 2,2 miljon till 2,34 miljon 2050), ska antalet invånare äldre än 65 år öka från dagens 1,6 miljon till knapp 2,5 miljon året 2050.<sup>32</sup> Därmed skulle beroendekvoten öka från dagens 0,7 till 0,9 året 2050, dvs. så kommer 9 utanför arbetsför ålder på 19 människor som är mellan 20 och 64 år gamla. Detta motsvarar ungefär kvoterna som idag har länder med en mycket stor andel barn och unga, som t.ex. Mali.<sup>33</sup> Mest signifikant är ökandet av antalet av de äldre gamla. Omkring 1950 fanns i Sverige inte ens 100 000 personer som var äldre än 80 år. Året 2050 beräknas 900 000 människor vara äldre än 80 år.<sup>34</sup> Framförallt denna grupp med sitt stora vårdbehov kommer att bli en utmaning för finansieringen av morgondagens välfärdssamhälle i hela Sverige.

Nygren och Persson räknar pga. förbättrade pendlingsmöjligheter med ett krympande antal LA – omkring 2040 bör det inte finnas mer än 40 stycken. Samtidig. t räknar de med att det finns då 2/3-delar av alla högutbildade i de tre storstadsregionerna. Den offentlig finansierade hushållsorienterade servicen behöver då efter deras beräkningar sysselsättas 300 000 ytterligare medarbetare, för att upprätthålla dagens ambitionsnivå. 90 % av sysselsättningen ska året 2040 finnas i tjänstesektorn.<sup>35</sup> För kommuner med en svag arbetsmarknad kan t.o.m. efterfrågan på personaler för tjänstesektorn överstiga den lokalt tillgängliga arbetskraften<sup>36</sup> (se även nedan). Detta begränsar möjligheten att etablerar andra näringsgrenar, som kunde generera nettointäkter för kommunerna i frågan.

---

<sup>31</sup> SCB (2007) Sveriges framtida befolkning

<sup>32</sup> SCB (2007) Sveriges framtida befolkning

<sup>33</sup> jämför Bähr, s 95

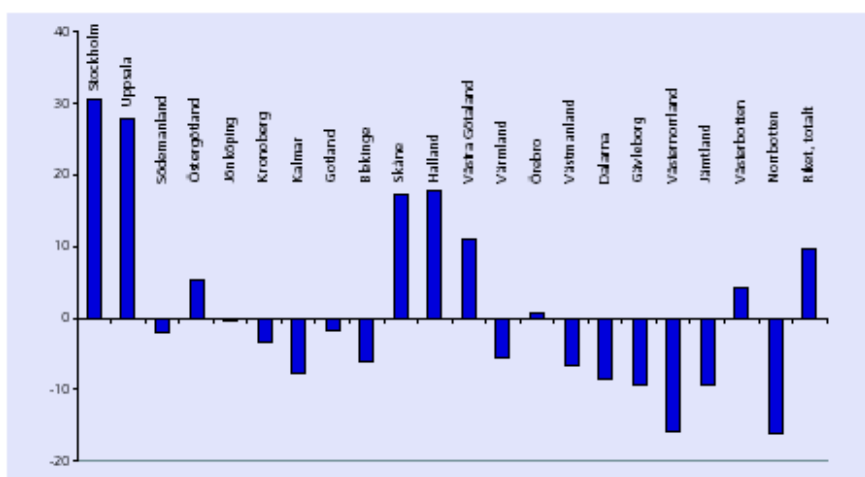
<sup>34</sup> SCB (2007) Sveriges framtida befolkning

<sup>35</sup> Nygren och Persson, s 7 ff

<sup>36</sup> Nygren och Persson, s 43

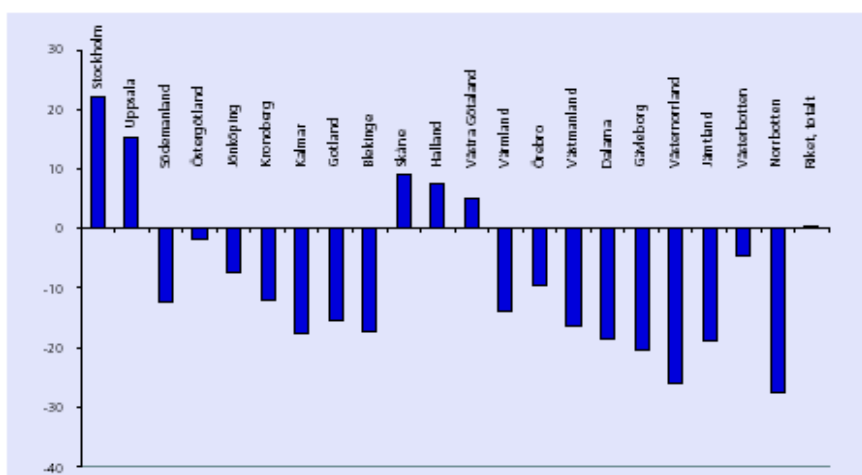
Särskilt dramatiskt kommer förändringen att bli i glesbygden. Då de unga redan idag flyttar därifrån, fattas morgondagens föräldrar. Visserligen kommer antalet äldre att öka mest i regioner som idag har en stor andel unga<sup>37</sup> (om man förutsätter att de inte flyttar till glesbygden), men eftersom här föds flest barn, kommer balansen inte att rubbas (dvs. beroendekvoten utvecklas inte så drastiskt som i glesbygden). Enligt Kommun-förbundets beräkningar kommer året 2030 de åtta kommunerna med den lägsta försörjningskvoten ligga i storstadsområden, fyra av de i Stockholms län. Medan försörjningskvoten i dagens Sverige ligger mellan minimalt 1,52 och maximalt 2,06 ska de året 2030 ligga vid 1,58 respektive 2,63.<sup>38</sup> Samtidigt förväntar Nygren och Persson att året 2040 nästan halva Sveriges befolkning kommer att bo i en av de tre storstadsområdena.<sup>39</sup>

I stort sätt kan bara de län, deras befolkning har en positiv förändring av befolkningsmängden, räkna med ett ökande antal människor i arbetsför ålder. Men även här blir ökningen av befolkningsmängden större än ökningen av antalet människor i arbetsför ålder, dvs. även här ökar beroendekvoten, om än långsammare än någon annanstans.



**Figur 18:**  
Förändring i total befolkningsmängd, 2000–2030 i %

Källa: SCB, Länens arbetskraft (2003), Kommunförbundets beräkningar



**Figur 19:**  
Förändring i antal 20 – 64 år, 2000–2030 i %

Källa: SCB, Länens arbetskraft (2003), Kommunförbundets beräkningar

<sup>37</sup> Westholm m.fl, s 31

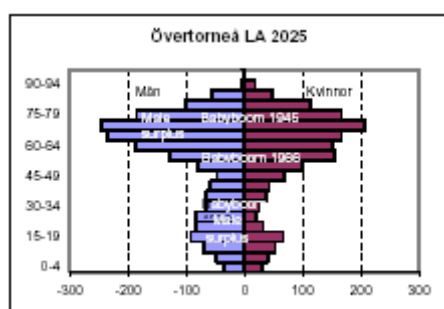
<sup>38</sup> Westholm m.fl, s 40

<sup>39</sup> Nygren och Persson, s 7

Figureerna 18 och 19 refererar till hela län. Men eftersom alla län ändå har tillväxtområden (t.ex. Norrlands kustområden) blir utvecklingen för glesbygdsområden ännu tydligare. Glesbygden drabbas följaktligen särskilt starkt av avfolkning och av överåldring, om trenden inte kan hejdas på något sätt.

## 4.6 Konsekvenser

Figuren 13 visar ett scenario (ålders- ”pyramid”) för Övertorneå LA året 2025. Det är kanske ett kanske drastiskt exempel, men inte ett ensamstående sådant.



Figur 20: Ålderspyramid Övertorneå LA 2025

Källa: SCB, citerat efter Amcoff och Westholm

Risken är stor, att det kommunala systemet i glesbygden kollaberar. I några kommuner kommer befolkningen i arbetsför ålder inte täcka behovet för befolkningsberoende sysselsättning som exempelvis för vård och omsorg<sup>40</sup>, inte att tala om andra näringar (för de fattas personalunderlaget) som skulle generera skatteintäkter.

	Befolknings- beroende sysselsättning, procent, 1999	Befolknings- beroende sysselsättning, procent, 2040
LÄGSTA		
Gnosjö	18	29
Gislaved	29	39
Tidaholm	34	40
Sunne	45	47
Helsingborg	44	48
Lysekil	41	48
Malmö	47	48
HÖGSTA		
Hedemora	52	75
Strömsund	53	75
Västervik	50	75
Pajala	56	80
Arjeplog	50	82
Kalix	55	83
Sollefteå	56	84

Figur 21: Lokala arbetsmarknader med högsta respektive lägsta andel lokal sysselsättning 2040.

Exklusive värden över 100 %

Källa: Nygren och Persson s44

Vård och omsorg kan alltså varken finansieras eller ens genomföras. För kommuner med en litet mindre dramatisk utveckling – Nygren och Persson menar, att inom de flesta kommuner behovet för vård och omsorg ska erfordra 2/3-delen av arbetsstyrkan<sup>41</sup> – kan det ändå betyda,

<sup>40</sup> Nygren och Persson, s 43

<sup>41</sup> Nygren och Persson, s 43

att hela arbetsstyrkan med högre utbildning kan hamna (och behövas) inom den offentliga sektorn<sup>42</sup> (se också s 13) Även detta kan vara ett hinder för etableringen av privata företag. Med andra ord, arbetsmarknaden i småortskommunerna hotas av sammanbrott. Nygren och Persson utgår från att det finns risken, att arbetsmarknaden i ett 30-tal regioner upphör att fungera.<sup>43</sup>

På så sätt kommer det kommunala utjämningsystemets finansiering att kräva ett allt effektivare näringsliv, främst i tillväxtområden. Men var någonstans finns gränsen? Hur stabil är systemet? Hur kommer näringslivet tillväxt utvecklas under de närmaste decennierna? Näringslivets tillväxtkvoter var stabila och relativt höga under de gångna decennierna, men vi kan inte veta, hur exempelvis allt högre energipriser påverkar tillväxten på sikt. Dessutom finns en påtaglig risk för en ”italienisering” av Sverige, dvs. en mental delning mellan de utfattiga inlandsområdena i Norrland och blomstrande storstäder och andra tillväxtområden söder om Gävle. Detta kan leda avsolidarisering och i förlängning till politiskt instabilitet (eftersom det finns då utrymme för populistiska ideologier). Å andra sidan påverkar utökade trängseffekter i storstadsområden (t.ex. trafikinfarkt, bostadsbrist, se även nere) inklusive dessa sociala kostnader vardagslivet för de flesta i tillväxtområden mycket negativt. Även detta ger upphov för spänningar.

## **5. Möjliga strategier och deras förväntade konsekvenser**

### ***5.1 Flyttningarnas orsaker***

#### **5.1.1 Flyttbeslut och individernas yrkesmässiga perspektiv**

Det påstås ganska ofta i svensk litteratur och inte minst inom politiken, att flyttningar av arbetsmarknadsskäl minskar till förmån för flyttningar som motiveras med en förbättrad boendemiljö<sup>44</sup>. Uttalandet suggererar, att allt fler människor värderar ett bra boende tyngre än en fungerande arbetsmarknad. Men efter min bedömning håller resonemanget inte. För det första är det så att som ovan anfört pendlingsmöjligheterna förbättrades för många avsevärt under de sista decennierna (antalet personer som pendlar över kommungränsen ökade som ovan anfört från cirka 500 000 i början av 1970-talet på drygt en miljon två decennier

---

<sup>42</sup> Nygren och Persson, s 65

<sup>43</sup> Nygren och Persson, s 43

<sup>44</sup> jämför t.ex. nordisk Ministerråd (2002) eller även lagen om arbetslösförsäkring, som ska stimulera den geografiska rörligheten

senare<sup>45</sup>). Många som skulle ha flyttas till ett bättre jobb kan nu stanna där de bor.<sup>46</sup> Tendensen förstärks i och med att en högre befolkningskoncentration leder till en större branschbred och därmed sen större rörlighet mellan branscher inom samma region (se diskussionen nere). Samtidigt blev erbjudandet av bra boendialternativen inom jobbers räckhåll större, så att allt fler har möjligheten att flytta (t.ex. från storstaden till förorten) utan att de behöver byta jobbet<sup>47</sup> (se även s 3). En annan punkt är att antalet studenter ökade (och därmed antalet flyttningar som är inte direkt arbetsmarknadsrelaterade). Här måste man givetvis skilja mellan en statistisk effekt<sup>48</sup> och det verkliga ökandet pga. av allt högre krav på kvalifikation respektive pga. att ungdomarnas tillgång till arbetsmarknaden försämrades tidvis.<sup>49</sup> Ett faktum som teoretiskt kunde begränsa den geografiska rörligheten, är kvinnornas inträde på arbetsmarknaden. Andelen kvinnor som jobbar ökade från 1964 (drygt 50 %) till knapp 80 % idag (nästan lika hög som männens). Nu måste ett hushåll med två förvärvsarbetande ta hänsyn till två förvärvsbiografier<sup>50</sup> Men empiriskt är en sådan minskning inte påvisad<sup>51</sup>. Uppenbarligen är regionförstöringars effekter så starka, att den kompenseras av hushållens mer komplexa beslutsfattande. Dessutom ökade antalet (av de bostadsnära) arbetsplatserna inom den offentliga sektorn, som sysselsätter övervägande kvinnor, med mer än en miljon sen året 1965.<sup>52</sup> Däremot avtar den geografiska rörligheten märkbart när ett hushåll blir en barnfamilj.<sup>53</sup> SCB:s slutsats är att:

”Utvecklingen på den lokala arbetsmarknaden är viktig för individernas flyttbeslut [och] ... att benägenheten att flyttar ökar när arbetslösheten ökar på hemorten jämfört med andra presumtiva lokala arbetsmarknader.”<sup>54</sup>

Därför kan det dras slutsatsen, att perspektiven på arbetsmarknaden kanske inte motiverar alla flyttbeslut (t.ex. till studieorten, från storstaden till förorten), men att de avgörande beslut (i vilken typ av LA vill jag leva) hänger nog ihop med det egna yrkesmässiga perspektivet. Med andra ord, det finns inte många som flyttar till en LA som kanske har ett vackert

---

<sup>45</sup> Jämför SCB Demografiska rapport 2005:3, s 19

<sup>46</sup> Jämför t.ex. SCB Demografiska rapport 2005:3, s 20

<sup>47</sup> Jämför t.ex. SCB Demografiska rapport 2005:3, s 20

<sup>48</sup> *Året 1991 blev studenter skyldiga att folkbokföra sig på orten där de bor under studietiden. De unga vuxnas andel på flyttningar över länsgränsen ökade därefter explosionsartig.*

Jämför SCB Demografiska rapport 2005:3, s 34 f

<sup>49</sup> *Antalet studieplatser ökade under 1990-talet från 200 000 till drygt 300 000.* Jämför SCB Demografiska rapport 2005:3, s 33

<sup>50</sup> Jämför t.ex. SCB Demografiska rapport 2005:3, s 12

<sup>51</sup> SCB Demografiska rapport 2005:3, s 14

<sup>52</sup> SCB Demografiska rapport 2005:3, s 14

<sup>53</sup> SCB Demografiska rapport 2005:3, s 31

<sup>54</sup> SCB Demografiska rapport 2005:3, s 33

landskap, trevliga grannar, men inga jobb att erbjuda. Livskvaliteten och yrkesmässig framtid hänger kanske mer ihop än den låga andelen flyttningar, som motiveras med arbetsmarknads-skäl, kan suggerera. Jag tror att man kan utgå från att de platser, som kan erbjuda de flesta och bäst betalda jobben, kommer även i fortsättningen att motiverar människor, att flytta dit eller stanna kvar där.

### 5.1.2 Några teorier om ekonomisk tillväxt och koncentration

Den *neoklassiska handelsteorin* däremot poängterar<sup>55</sup>, att regionala skillnader i produktions- och specialiseringsmönster orsakas av olika naturtillgångar och skilda tekniska resurser samt ojämnt fördelade produktionsfaktorer som arbetskraft och kapital. Handeln är en utjämnande kraft. Tack vare handeln behöver ingen region vara självförsörjande. Istället kan alla regioner (pga. specialiseringen) utveckla sina komparativa fördelar, de kan alltså göra det som de kan bäst och mest effektiv. På så sätt ökar den totala produktionen, handeln är garanten för en konstant skalavkastning (över regionerna) och för utjämnandet av priser och löner över regionsgränssarna. Enligt modellen skulle det inte finnas skillnader mellan regionerna (avseende tillväxt och befolkningskoncentration). Men som anført finns de.

Den *nya handelsteorin*<sup>56</sup> utgår ( i skillnad till den neoklassiska) från antagandet, att tilltagande koncentration kan leda till ökande skalavkastning. Dvs. en stor marknad är för sig en konkurrensfördel, eftersom drar företag med skalfördelar. De attraheras av en större hemmamarknad med minskade transportkostnader (här finns närheten både till kunderna och till leverantörerna). Det uppstår en interaktion mellan skalfördelar och sjunkande transportkostnader, som mynnar ut i en ojämn regional utveckling, till å ena sidan regioner med nedgående ekonomi och avfolkningen och å andra sidan tillväxtregioner med allt mer ökande befolkningsstorlek. Ju större transportkostnaderna, desto kompaktare är tillväxtregionerna. Sjunger transportkostnader (t.ex. som följt av utbyggda vägar), förstoras tillväxtregionerna. Det är precis det som har hänt i Sverige (och andra i-länder) under de sista decennierna (se ovan).

Den *nya ekonomiska geografin* modellerar en kumulativ agglomereringsprocess, som har sina rötter i en stark koncentrationsdrivande egendynamik. När en region initialt har en stark ekonomisk dynamik, erbjuds bättre löner, vilket attraherar allt mer arbetskraft. Den ökade köpkraften och den ökande arbetsstyrkan attraherar i sin tur nya företag i allt fler branscher.

---

<sup>55</sup> Jämför: Armstrong, H och Taylor, J. (2000)

<sup>56</sup> Jämför: Helpman, E. och Krugman, P.R. (1985)

Med hjälp av höga löner ska nu allt mer arbetskraft lockas från andra regioner, regionens köpkraft blir ännu högre osv.<sup>57</sup>

Ett särfall är så kallade kluster. När relaterade företag samlas på en begränsad geografisk yta kan de profitera ömsesidigt från varandra. Enligt en teori skapar fyra faktorer *klusterdynamiken*: lokal efterfrågan, flexibla produktionsfaktorer, företagens miljö och just förekomsten av relaterade företag.<sup>58</sup> Koncentrationen av (special-) kompetens (lämplig personal och tekniskt know how) lockar i sin tur andra branschrelaterade företag till klustren, utan att det behöver uppstå en större branschbred. Kluster kan i princip uppstå var som helst, så länge det finns minst en ellsäljare som har kompetensen och kraften att framdriva sina idéer. De behöver alltså inte ”börja” i områden med ett stort antal potentiella medarbetare, även marknadsstorleken spelar här ingen roll.

### 5.1.3 Koncentrationsfördelar

Det är främst teorin om den nya ekonomiska geografin, som förklarar, varför tillväxtregioner uppstår på vissa ställen. Den nya handelsteorin refererar på dynamiken i tillväxten. I realiteten kan följande fördelar iakttagas:

- från ett företagsperspektiv:

- tillgång till personal (kvalitativ: kvalificerad; kvantitativ: det önskade antal)
- kunskapskoncentration genom FoU samt (offentliga och privata) lärosäten
- närhet till liknande företag underlättar kunskapsspridning
- ”sekundära företag” får incitament att utvecklar ny teknik och service för de redan befintliga företagen
- samlad köpkraft på platsen, t.ex. för varor och privata tjänster

- från individernas perspektiv:

- brett utbud av arbetstillfällen
  - o minskad risk för arbetslöshet, då det finns ett stort utbud inom branschen och chanser för rörlighet mellan andra branscher
  - o mindre beroende av en speciell arbetsgivare
  - o bättre löneutveckling (konkurrens om arbetskrafter)
- stor utbud av konsumtionsmöjligheter och stor bandbredd av kulturella aktiviteter
- bra offentliga finanser kan ge närhet till kvalificerad och bostadsnära vård och omsorg

---

<sup>57</sup> Jämför: Krugman, P.R. (2002)

<sup>58</sup> Jämför: Porter, M.E. (1990)



### 5.1.4 Koncentrationens nackdelar

Men koncentrationen har påtagliga nackdelar, både för tillväxt- och avflyttningsområdena. Rentav limiterande för tillväxten i koncentrationsregioner är den ökande bostadsbristen och faktumet att bostäder där blir allt dyrare. Medan det i många avflyttningsområden måste rivas (offentlig finansierade) bostäder, finns i storstadsområdena alltför få lediga lägenheter och inte många möjligheter att bygga nya, betalbara bostäder. Detta drabbar främst de mest flyttbenägna, de unga, som har oftast endast låga inkomster (t.ex. studiemedel). En av konsekvenserna är uppkomsten av en svartmarknad för bostäder, en annan att många unga söker sig till högskolor utanför storstäderna. Principiellt uppstår i tillväxtområdena för företag högre kostnader för mark, lokaler och arbetskraft<sup>59</sup> Men eftersom dessa höga kostnader råkas alla, är de med blick på produktion av varor och tjänster för den lokala och regionala marknaden ingen konkurrensnackdel.<sup>60</sup> Trängseln i trafiken betyder inte bara obehag och tidsförluster för individer, utan även ökande kostnader för näringslivet och den offentliga trafiken (det behövs mer fordon och arbetskrafter för att klara samma summa person- respektive lastkilometer). Även kriminalitet är högre, även om de flesta bara drabbas av mindre former (t.ex. cykelstöld). Många i de stora städerna känner dessutom en högre grad av anonymitet (kan även uppfattas som fördel).

Sammanfattningsvis kan man säga att en ojämn regional utveckling går i takt med kostnader för alla regioner (se t.ex. bostadsproblematiken och följderna av en ojämn åldersstruktur). Visserligen är krafterna bakom koncentrationsprocessen mycket starka och går i slutänden inte att stoppa genom politisk vilja, men ändå finns ett samhälligt intresse, att hejda koncentrationen så långt som möjligt.

## 5.2 Utvecklingsstrategier

Regionala utvecklingsstrategier arbetar övervägande med finansiella incitament. EU:s men även Sveriges politik gällande stödet av näringslivet på landsbygden gick hittills övervägande på att stärka bönderna genom direkt eller indirekt inkomsttransferering. Men glesbygden kommer på sikt bara ha en chans om politiken fokusera mer på en bred ekonomisk utveckling. Och detta främst utanför jord- eller skogsbruk (se nere).

---

<sup>59</sup> Jämför Ottavio, G. och Puga, D. (1998)

<sup>60</sup> *I storstadsområdena är det ungefär 8 av 10 jobb. i högskoleorterna och större regionala centra ungefär 75 % som syftar på den lokala eller regionala marknaden; jämför Nygren och Persson, s 43*

Här finns olika ansatser. Av betydelse är i alla fall utbyggandet och underhåll av det regionala transportnätet. Här ingår även bredbandet (informationstransport). I det sammanhanget skulle direkta insatser prioriteras (indirekta insatser som transportstöd kan vara kontraproduktiva när det blir lönsammare att transportera färdiga varor till glesbygden än att producera de på platsen).

Inte minst på landsbygden med sin svagt utbyggd struktur av finansiella företag (banker, sparbanker) genomförs inte många potentiellt lönsamma idéer, eftersom bankernas informationer om lönsamheten av dessa mest små projekt är bristfälliga. Här kan man samla kompetens, t.ex. hos statens NUTEK och / eller kommunala utvecklingsbolag och administrerar ett slags landsbygdslån till marknadsmässiga konditioner, oberoende av till vilken bransch projektet räknas. Andra redan praktiserade allmänna regionalpolitiska åtgärder är (rumsligt-) punktuella skattelättnade.

### **5.2.1 Bidrag till jord- och skogsbruk**

Jord- och skogsbrukets betydelse för sysselsättningen och därmed för den demografiska strukturen på glesbygden blev under de sista decennierna allt mindre. Deras höga mekaniseringsgrad (inom skogsbruk ännu starkare än inom lantbruk) var en av huvudorsakerna för urbaniseringen. Det finns exempelvis idag kommuner i skogslän som knappast har regionala arbetsplatser inom skogsbruket kvar, eftersom skogen ägs av stora företag och sköts av legoföretag från andra regioner. Här skulle direkt stöd till stora företag leda till en ännu större mekanisering och förstörandet av ännu mer arbetsplatser. I och med att råvarupriserna världen runt konstant stiger, finns det inte längre någon som helst anledning att stödja stora, hög mekaniserade företag inom branschen. EU:s MTR reform, som transfererade (linjär) produktionsstöd till (degressiv) gårdsstöd, är början av en genomgripande kursändring som beaktar även effekterna på sysselsättning. Gårdsstödet är främst för mindre företag en chans att satsa på en diversifierad profil. Här kan bredvid den egentliga produkten nya grenar framdrivas och också stödjas, som förädling av de egna produkter, landskapsskötsel eller engagemang inom turism och förnyelsebara energier. Viktig är här, att möjliga kontraproduktiva effekter, främst vid stöd för förädling och turism, måste uteslutas. Stödet får inte utkonkurreras andra projekt, som har t.ex. turism som huvudnäring och inget jordbruksrelaterat stöd som gårdsstödet. För stora och därmed specialiserade och mekaniserade företag däremot skulle diversifieringen betyda att effektiviteten går ner om de ”nya grenarna” inte når mycket fort samma effektivitet (dvs. här: storskalighet) som de befintliga. Med blick på sysselsättning och därmed den demografiska utvecklingen är det min

övertygelse att det är mest meningsfullt att satsa på små företag med en bred profil. Detta ska göras med en lokal, genomtänkt agenda, som utesluter konkurrerande stöd. På sikt måste företag inom skogs- och jordbruk likställas med privata företag inom andra branscher.

### 5.2.2 Turism

Turism på Sveriges glesbygd är idag praktiskt obefintligt. Hela turismen står idag för 1 % av Sveriges BNP. Och denna procent genereras främst på Västkusten, Gotland och i storstäderna. Detta har flera orsaker. För det första är massturism, främst på Medelhavsregionen men tilltagande i sydöstra Asien, en mycket stark konkurrens. För det andra är kvadratkilometer stora kalhyggen ingenting som lockar folk. Framförallt om regionerna utannonserar till potentiella turister en intakt natur blir kalhyggerna en chock för de få som kommer – och sprida budskapet hemma. I nuläget är det helt enkelt så att svenskarna semesterar på kusterna och de utländska turisterna i de småländska skogarna (småskalig ägo ger här avsaknaden av stora kalhyggen) eller i Stockholm och Göteborg. Även den svenska alkoholpolitiken är ingen pluspunkt med avseende på vuxna, utländska turister.

Men det finns potential, främst för sommarturism. Sverige är ett politiskt stabilt land. Svenskarna har ett bra rykte i Europa. Fast Sverige har en av Europas högsta prisnivåer är priserna inom turism inte längre högre än på Medelhavet. Medelhavsregionen lider redan idag under klimatförändringen. Somrarna där blir allt varmare och torrare medan kusterna pryds med allt fler stora betongbyggnader. Om några år kommer den högsta temperaturen under sommaren att vara minst 40 grader under längre perioder eller t.o.m. hela sommaren. Skogsbränder tillhör i allt större omfattning till sommaren i Medelhavsregionen. Även vatten kommer snart att portioneras under sommaren (med tomma simbassänger och mindre grönytor på turistanläggningarna som följd). På så sätt blir sommarturism där allt mindre attraktiv. Även andra turistregioner är ekologiskt och politiskt instabila. Givetvis kan man inte säga hur klimatförändringen kommer att påverka det svenska sommarklimatet, men å andra sidan behöver den svenska glesbygden ”ingen stor bit från den turistiska tårtan”.

Även med blick på vinterturism finns möjligheter. Gränserna för permanent snö i Alperna stiger varje år. Allt mer dalar som gällde hittills som snösäkra, kan i en överskådlig framtid inte längre erbjuda vinterturism – i motsats till den svenska fjällen.

Turism är en perfekt näringsgren för glesbygden. Å ena sidan är det avlägsna läget här en fördel. Å andra sidan behöver knappast någon bransch i i-länderna så låga satsningar per

arbetsplats som turism. Dessutom kan småskalig turism bra kombineras med andra näringar (som t.ex. jordbruk eller hantverk).

Viktigt vid alla former av stöd är att nya projekt inte utkonkurrerar bestående eller ändå planerade arbetsplatser utan att det ger en nettovinst av arbetstillfällen (och därmed skatteintäkter). Men utvecklingen av lokal turism kan bara fungera om det finns någon form av samordning med skogsägare för att skaffa kalhyggefria områden. Detta är svart eftersom den största delen av skogen sköts storskaligt och stora företag inte har något intresse av diversifiering (se ovan). Kanske kan skogsägaren kompenseras (från kommunernas sida) för de högre kostnaderna, de har när de tar avstånd av kalhuggandet och använder istället mer arbetsintensiva metoder. Detta kan i förlängningen vara ändå en bra affär för kommunen, eftersom många arbetstillfällen uppstår både inom turism och skogsbruket.

### **5.2.3 Förnyelsebara energier**

Elektrisk energi produceras idag i Sverige nästan utesluten storskaligt av tre företag. Nästan halva elproduktionen kommer från kärnkraftverk. Efterfrågan på el ökar konstant, både i Sverige och på kontinenten. Både den ökande efterfrågan och de förnyelsebara energiernas framgång kräver att det europeiska elnätet kommer att byggas ut. Ett enhetligt förvaltad elnät från Sahara (enorm potential för fotovoltaik) till norra Norge (enorm potential för vindkraft, redan idag mycket vattenkraft) är ett måste för Europa för att klara morgondagens krav på energisäkerhet och minskad koldioxidutsläpp. Dessutom behöver ett stort nät mindre regleringsenergi än många små nät. Nätförstoringen är så både ekologiskt och ekonomiskt meningsfullt. Redan idag har det svenska elnätet tre övergångar till kontinenten. I och med att flera offshore-vindkraftparker byggs på båda sidorna av gränsen mellan den svenska och den tyska ekonomiska zonen, blir det ännu mer. El blir så en handelsvara som vilken annan som helst. Även om Sverige klara sitt energibehov på sikt är det alltså meningsfullt att producera mer för exporten. Detta motiveras inte minst med blick på Europas största elmarknad, den tyska. Där produceras idag en stor del av energi av kolkraftverk (kkv) – det svenskägda Vattenfall är en av de stora aktörerna i sammanhanget – som måste till hälften förnyas under de nästa två decennierna. Nybyggandet blir ekonomiskt problematiskt, eftersom i framtiden energibolagen måste betala för CO<sub>2</sub>-utsläppet eller utveckla teknologier för att separera CO<sub>2</sub> (idag finns ingen ekonomiskt genomförbar teknik för detta och det är en öppen fråga om det överhuvudtaget går till rimliga kostnader). Även kärnkraftverk kan inte leda till en avlastning,

eftersom det är dyrt och tar upp till två decennier att projektera och bygga kärnkraftverk. Dessutom räcker de kända uranförekomsterna bara några decennier till.

Även oljeprisets utveckling är högst problematiskt. Allt mer värden transfereras så till politiskt osäkra regioner och stödjer där potentialen för våldsamma konflikter och instabilitet. Dessutom öppnas dörren för maktkoncentration för de som kontrollerar handeln med olja samt för ekonomisk utpressning. Det mest effektiva medel mot maktkoncentrationen är en decentraliserad produktion av energi (den är dessutom mindre känslig mot sabotage).

Det finns alltså mer än ”bara” ekologiska grunder att främja en hållbar och fram för allt decentral produktion av energi (de store elbolag satsar även med blick på förnyelsebara energier på storskaliga projekt som ska cementera en central produktionsstruktur). Problemet med nya förnyelsebara energier att de idag är dyrare än el från vattenkraft eller kärnkraft. Eftersom teknologierna är nya är detta inte förvånansvärt. Dessutom byggdes de svenska kraftverken med skattemedel. Kraftverken är idag avskrivna och kan så producera billigt (för t.ex. vindkraftverk, vkv, står kostnader för avskrivningen för mer än 90 % av alla kostnader).

I Sverige får producenter av förnyelsebara energier ett tillägg på elpriset via ett certifikatsystem. Certifikatets pris varierar så på samma sätt som elpriset på den nordiska elbörsen enligt efterfrågan och erbjudandet. Därför är det svårt att kalkylera med de när man gör en finansieringskalkyl (i länder med ett fast pris eller åtminstone ett fast tillägg utvecklades de nya förnyelsebara energier betydligt kraftfullare än i länder med certifikatsystem). Dessutom tar certifikatsystemet ingen hänsyn till produktionskostnader, så att inledningsvis dyra teknologier som solenergi (som är tekniskt realiserbar även i Norden) inte har någon chans – det är bara vindkraft och biomassa, kanske även geotermik som har ett realistiskt perspektiv i Sverige. Pga. av den ökade effektiviteten tillhör redan idag vkv de billigaste elproducenterna om man jämför nya (oavskrivna) anläggningar.

Den viktigaste produktionsform bland de nya förnyelsebara energierna är vindkraft. Hittills byggdes den främst ut i kustnära regioner eller rent av på vatten. De flesta kommuner uppsatsen handlar om ligger inte nära havet. Några har bra fjällägen som inte kan exploateras pga. miljöskäl. Hittills har skogslägen, även kalhyggen, ansetts olämpliga för vkv pga. av den starka turbulensen inom de lägsta luftskikten. Men i takt med att vkv blir allt effektivare, tornen högre samt att stigande elpriser ger mer handlingsutrymme, är skogsområdena inte längre tabu. Den tyska tillverkaren Enercon byggde 2007 ett 2 MW vkv i delstaten Hessen, som har geografiska förhållanden som liknar många kommuners i Norrlands skogslän, i ett

skogsområde. Detta är början av en ny epok för vindkraften. Även i Sverige planeras stora vindkraftparker i skogslägen. Tyvärr är det hittills bara storprojekten som t.ex. SCA-Statskraft planerar i Sollefteå kommun. Men eftersom stora delar av Norrland är i praktiken obebodda finns ett enormt stort antal möjliga ståndorter som kan exploateras även av medborgarna som bor på platsen (i t.ex. Tyskland ägs  $\frac{3}{4}$ -delar av vindkraften av lokala föreningar med privata medlemmar).

Vkv har en enorm arbetspotential (man behöver per producerad MWh ungefär fyra gånger så mycket arbete som vid kolkraft). Visserligen kommer det inte i överskådlig framtid någon vkv-tillverkare att placeras i Norrland, därför är utvecklingen av vkv-produktion för långvarigt, men en del komponenter kan produceras på plats (t.ex. torn, eventuell rotor, kabel, dessutom måste vkv transporteras på platsen och resas där) och på grund av kommunerna storlek skulle kunna även drift och underhåll skötas bara av företag från regionen. Just därför utbildas nu i Strömsund kommun tekniker. Kommunen kan både direkt och indirekt profitera från de nya arbetstillfällena vindkraften genererar. Direkt genom inkomst- och bolagsskatt och indirekt genom den hejdade avfolkningen. Viktigt är att vkv ägs av lokala ägare, annars kommer man att upprepa felet som gjordes med vattenkraften i Norrland (eftersom elbolagen har sina säten utanför Norrland får kommunerna inga bolagsskatter, pengarna hamnar mest i Stockholms budget). Därför ska kommunerna främja privata föreningar efter tysk förebild. Dessutom kan man fundera om bygglov kan förenklas om projekten förpliktar sig att använda (så långt det går) lokala resurser för byggandet, transport och vissa komponenter. Därvid ska beaktas att ju småskaligare projekt, desto jämnare utbyggandet och desto större är chanserna att transport och resning kan skötas av lokala företag (som kan specialisera sig på sådant). Om däremot flera hundra MW vindkraft ska installeras under en kort, sammanhängande tid, finns logistiskt ingen chans att arbetet utförs av lokala företag. Kommunernas uppgift är i stort att ”aktivera” befolkningen, ge information om ämnet, skapa länkar till realiserade projekt osv. Utarbetandet av en vindkraftpolicy och en kommunal vindkraftplan, som utvisar lämpliga områden (med förenklad tillståndsprocess samt planering av användbara vägar och elledningar) är en förutsättning för vindkraftsetablering.

Samma sak gäller givetvis även för biokraftverk, som t.ex. nyttjar skogsavfall för att producera el, biogas eller värme. Här finns även för enskilda privata aktörer utrymme för mindre projekt (ett 2 MW-vkv kostar ungefär 25 Mio SEK, en park med fyra vkv alltså redan 100 Mio SEK, mindre vkv är ekonomiskt inte meningsfull – angående biomassa finns större bandbredd, från några kW till flera dussin MW med motsvarande finansiell omfång finns flera

ekonomiskt meningsfulla varianter). Här kan kommunerna dessutom fundera på om man kan samarbeta för att tillhandahålla energi för tätorternas centralvärme eller värme för mindre områden respektive enstaka offentliga byggnader. Hursomhelst skulle nyetableringar skapa nya arbetstillfällen eftersom de ersätter energi som produceras (i alla fall skattetekniskt) utanför kommunerna. Ett tungt motargument är de estetiska påverkningar genom vkv. Här ska man utvärdera rön från kommuner som har sen länge vkv inom sina gränser (rapporter från folk som bor på platsen, från traktens turistföretag, vetenskapliga undersökningar mm).

### ***5.3 Konsekvenser för arbetsmarknaden och för den demografiska utvecklingen i kommunen***

#### **5.3.1 Nya arbetsplatser inom turism och förnyelsebara energier**

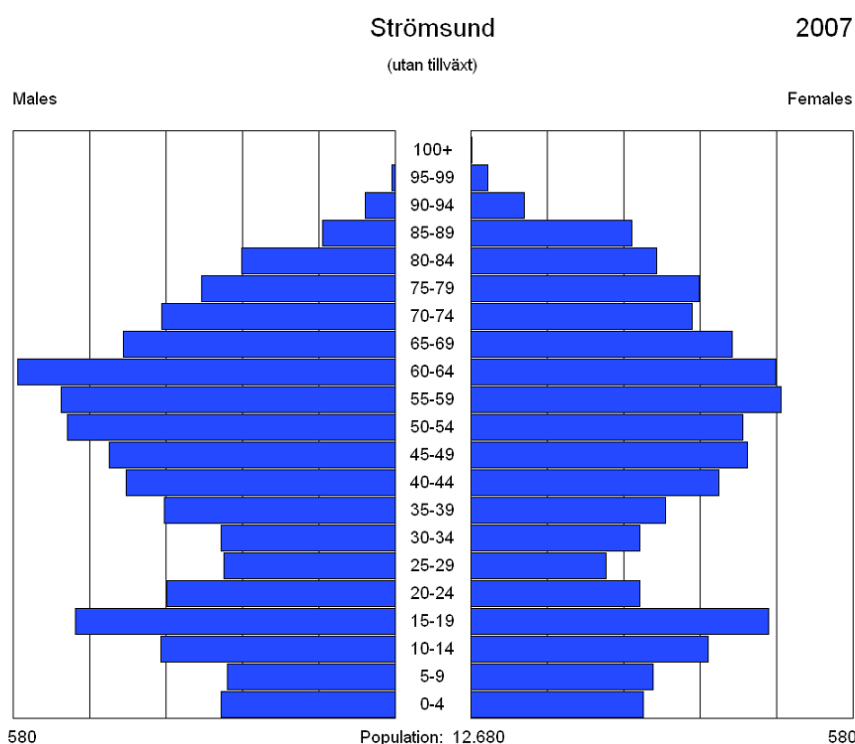
Egentligen är det omöjligt att förutspå hur många arbetstillfällen som kan genereras genom nya projekt inom turism och förnyelsebara energier. Man kan bara gissa hur mycket potential kan exploateras under goda förutsättningar. Inom turism kan man här kanske räkna per projekt. Anta att det finns ett område där via kommunens förmedlingar skogen sköts arbetsintensivt och ett mindre företag etablerar någon stugby eller liknande. En stugby med 20 stugor kan kanske generera två heltidsarbetsplatser, perfekt för en familj. Merarbetet för skogsföretaget kan vara en heltidsarbetsplats per 100 ha. Låt oss räkna med 100 ha omkring stugbyn, så har vi tre heltidsarbetsplatser. Lika förenklad kan modellräkningen för vindkraften formuleras: för ett projekt, t.ex. en vindpark med 10 vkv a´ 2 MW effekt, behövs ett heltidsarbete för drift och underhåll. Därtill kommer kanske två årsarbetstider för planeringen och resningen. Uppdelad på 20 år (den beräknade drifttiden) är detta 0,1 heltidsarbeten. Om exempelvis 15 turistprojekt och tio vindkraftpark skulle komma i gång per år, vore detta 41 heltidsarbeten som skapades direkt varje år. Indirekt skulle ytterligare 20 arbetsplatser uppstå, eftersom de som ska utföra de nya jobben måste bo någonstans, de behöver vård, skolor för sina barn osv. Dessutom skapas efterfrågan efter utbildad personal. Befintliga utbildningar kan utvidgas, nya kan etableras. Även de nya anställda och eleverna genererar vidare nya arbetsplatser. Alltihop är det kanske 64 stycken per år. Jag medger att beräkningen är mycket grov och osäker, men den ska bara ge en grov hänvisning på möjliga arbetsmarknadseffekter, den är ingen precis beräkning.

Min bedömning att det i Strömsunds kommun med sin stora yta, fina natur och lämpliga vindlägen finns potential för utbyggnad av turism och vindkraft i det skisserade omfånget. Och flyttnettot för de 20 – 24 åringar i kommunen är, just det, minus 64.

### 5.3.2 Två demografiska scenarier

Med hjälp av det ovan nämnda programmet beräknar jag två scenarier för Strömsunds kommun för åren 2007 – 2047. Utgångspunkten är 2007:s befolkningssammansättning<sup>61</sup>, en under alla år konstant TFR som ligger på reproduktionsnivå. 2,1 och därmed över värdet som SCB använder i sin prognos (1,85)<sup>62</sup> och förväntad medellivslängd av 86,2 år för kvinnor och 83,6 år för män. De två sista värdena hämtades från SCB:s aktuella befolkningsframskrivning.<sup>63</sup>

Scenario 1 kallar jag ”utan tillväxt” (UT). Den framskriver Strömsunds genomsnittliga flyttnetto (dvs. genomsnittet 1968 – 2007). Scenariot 2 (”tillväxt”, MT) använder nästan samma värden. Skillnaden är att flyttnettot för åldersgruppen 20 – 24 år antas att vara noll. Den utgår alltså ifrån att antagandet under 5.2.1 blir realiserat.



Figur 22: Befolkningspyramid för Strömsunds kommun 2007

Källa: Värden från SCB:s databank

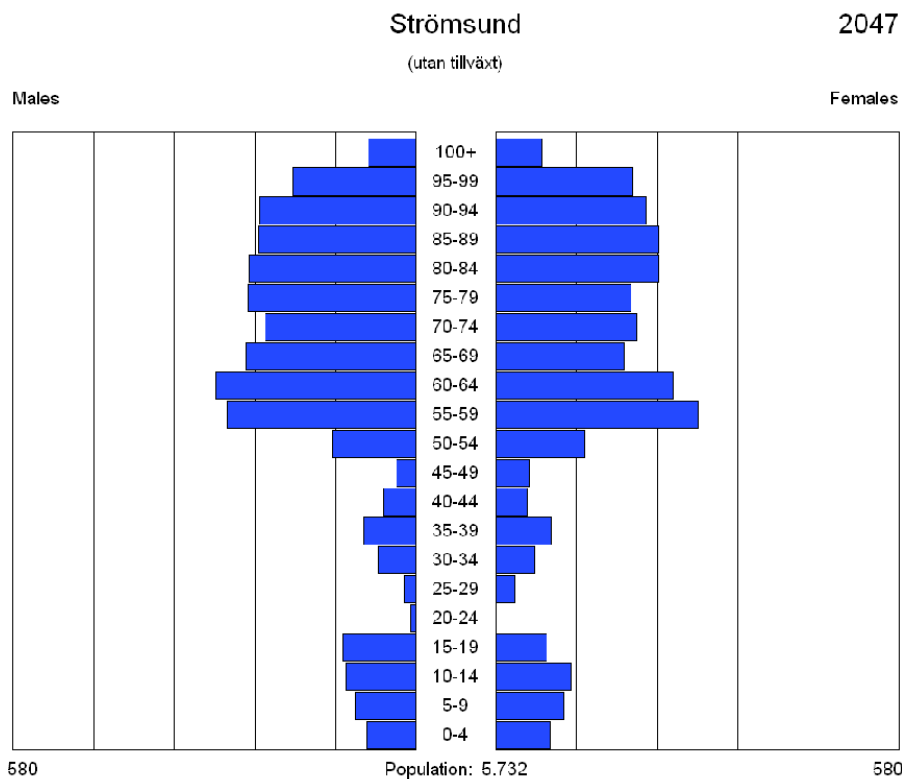
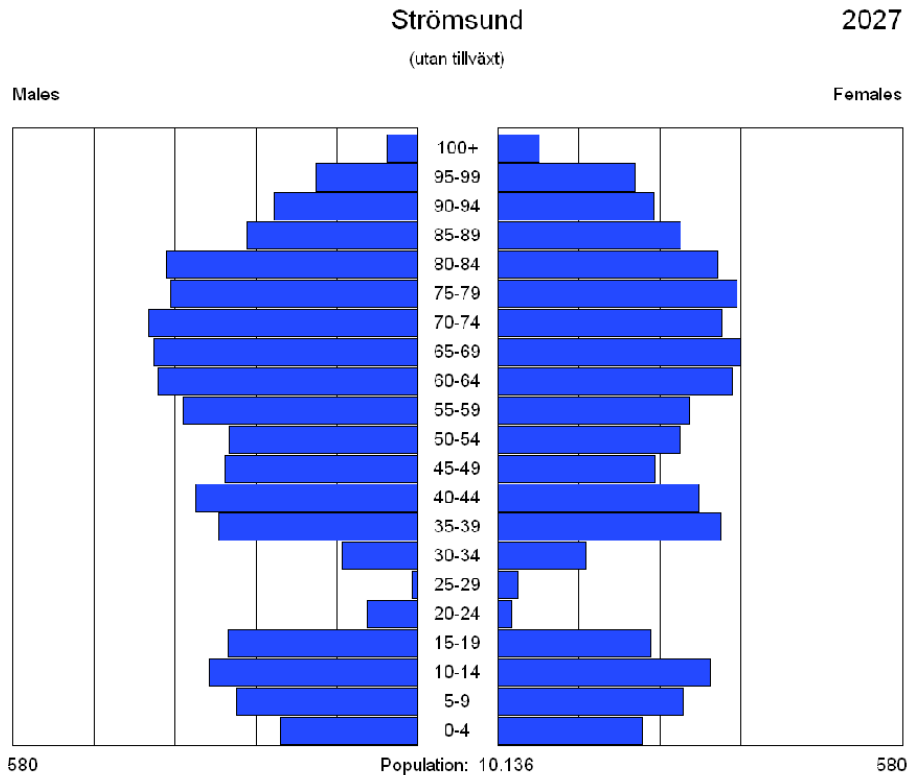
<sup>61</sup> enligt SCB:s databas

<sup>62</sup> Som ovan anförd var hittills TFR på Glesbygden högre än i genomsnitt, jag ser ingen anledning för en förändring av differensen

<sup>63</sup> enligt SCB (2007) s 12 f

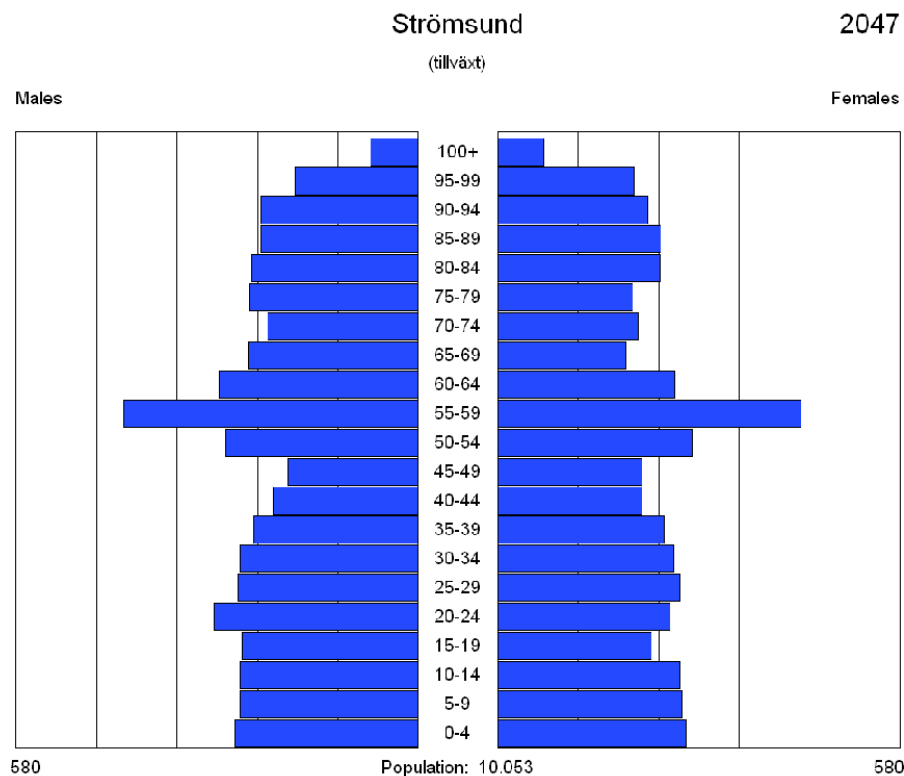
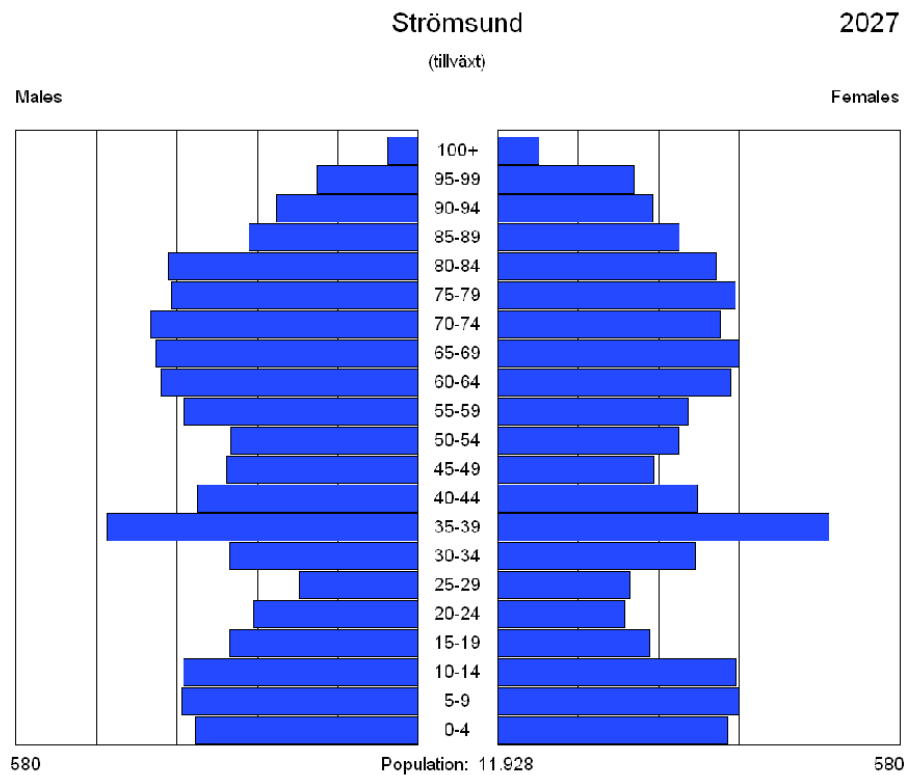


Scenario 1: Om allt går vidare som det gick under de sista decennierna, skulle befolkningen avtar om ytterligare 25 %.



**Figur 23: Framskrivning för Strömsunds befolkning till åren 2027 och 2047 enligt scenario 1**  
Källa: Beräkningar med PDE Population Projections

Scenario 2: Flyttnettöt för de 20 – 24 åringar blir noll. Ändå minskar befolkningen med drygt 2 600 personer:



**Figur 24: Framskrivning för Strömsunds befolkning till åren 2027 och 2047 enligt scenario 2**

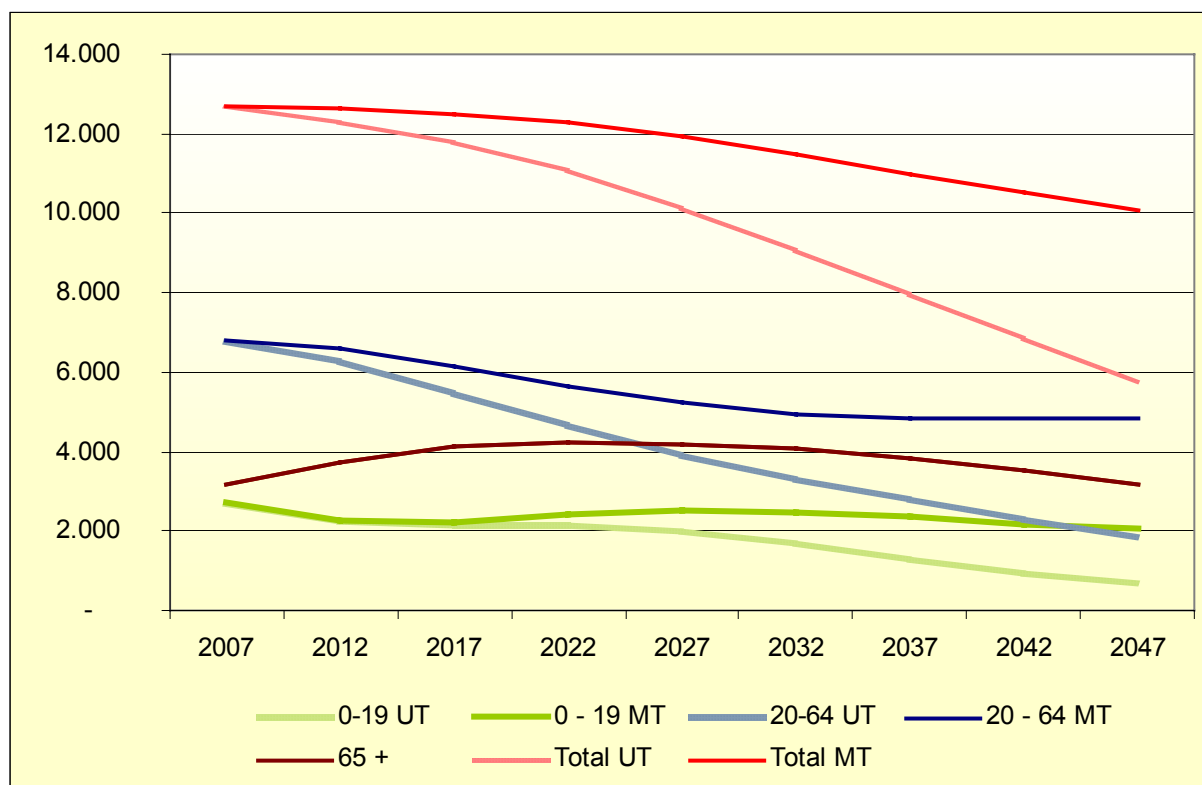
Källa: Beräkningar med PDE Population Projections

Genomförandet av de under 5.3.1 nämnda projekt skulle alltså inte leda till att avfolkningen upphör, men till den skulle hejdas påtagligt. Dessutom skulle befolkningsstrukturen bli mer utjämnad.

Fast TFR ligger på reproduktionsnivå skulle antalet barn i bägge varianter på sikt minskas, då antalet potentielle föräldrar minskar fortfarande. Men i variant 2 skulle värdet så småningom stabiliseras och året 2047 ligga nästan tre gånger högre än i variant 1 (2 051 mot 721)

Befolkningen i arbetsför ålder avtar inom bägge varianter, men den stabiliseras i scenariot 2 fr.o.m. 2037. Den här gruppen har den största differensen mellan varianterna – 1 841 personer utan tillväxt, 4 831 med tillväxt.

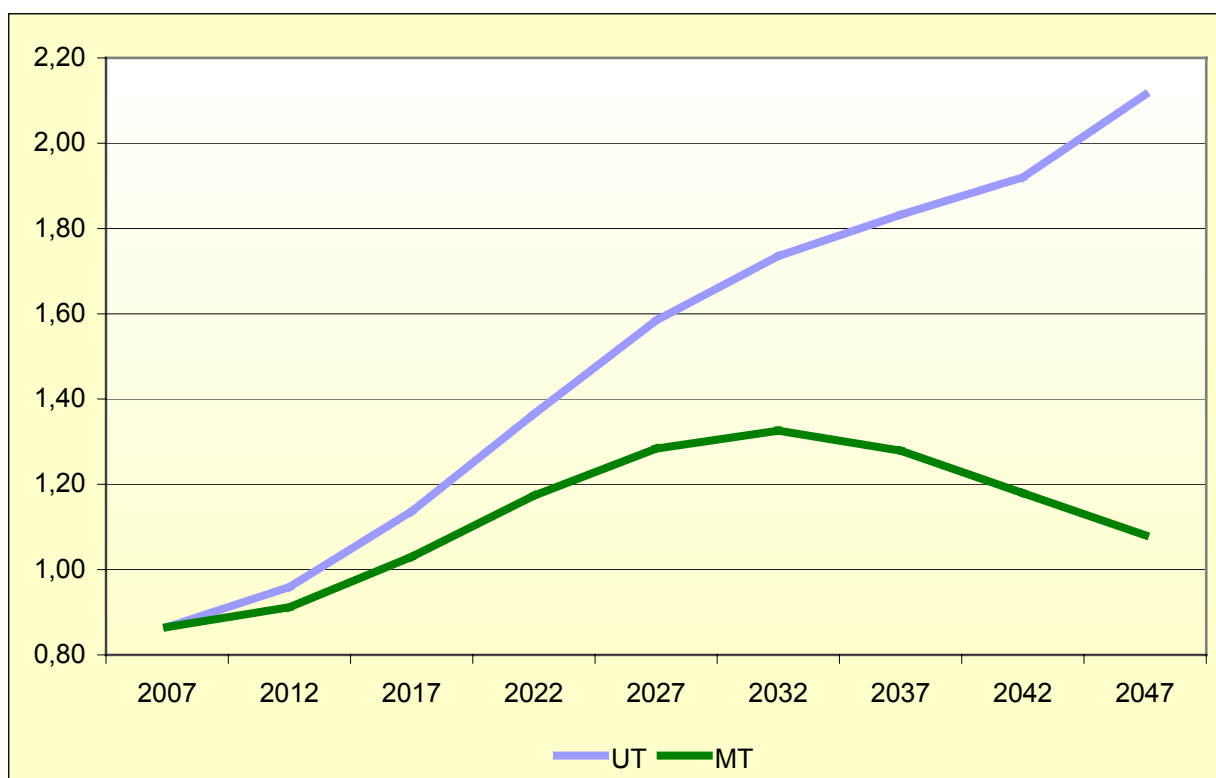
Utvecklingen av åldersgruppen 65 och äldre i både alternativen identiska, eftersom här de 20 – 25 åringarnas förändrade flyttmönster ännu inte genomslår (detta sker först efter 2047). Gruppen ökar från 3 171 året 2007 till 4 189 året 2022 för att falla 2047 med 3 170 nästan på prick på utgångssiffran.



**Figur 25: Utvecklingen av antalet ungdomar, befolkningen i arbetsför ålder och äldre**  
Källa: Egna beräkningar

Den totala befolkningen skulle minska i både varianterna, men skillnaden är ändå beaktlig. I Variant 1 skulle året 2047 bara 5 732 människor bo i kommunen (därav som sagt 3 170 äldre än 65 år). I variant två är detta nästan dubbelt så många: 10 054.

Utvecklingen av *beroendekvoten* är i alla fall bekymmersamt. I UT-varianten skulle den bara öka och sluta året 2047 vid 2,11. I tillväxtvarianten skulle toppen nås 2032 (1,33) och sen närma sig alltmer värdet 1 (närmare bestämt: 1,08 året 2047). Detta motsvarar året 2047 *försörjningskvoter* av 3,11 respektive 2,08. Jämför med Kommunförbundets prognos om högsta försörjningskvoten av 2,63 för året 2030 (se s 18). I mina beräkningar skulle värden för 2032 vara 2,74 respektive 2,33. Som ovan nämnd är en *försörjningskvot* av runt 1,5 – motsvarande *beroendekvot* av omkring 0,5 – (alltså två personer i arbetsför ålder/en person yngre eller äldre) vara ”normalfallet”. Hur som helst ligger beroendekvoten i Scenariot 2 nästan på halva nivån av scenariots 1. Detta skulle ha stor betydelse för kommunens chanser att bestå på sikt.



**Figur 26: Utveckling beroendekvoten med och utan tillväxt**  
Källa. Egna beräkningar

## 6. Diskussion

Även om modellräkningen ovan är ganska grov och förenklande så visar den, hur livsviktigt det är för kommunerna att stoppa det negativa flyttnettot bland unga. Förutsättningar finns egentligen i alla avflyttningkommuner, eftersom några politiska, ekonomiska och miljörelaterade förändringar på jorden skapade och skapar nya villkor. Men det fattas erfarenheter med storskaligt främjandet av småskaliga projekt inom turism och förnyelsebara energier. Det är önskvärt att få alla kommuner i fråga att försöka ta initiativen och utbyta erfarenheter för att lära av varandra, hur man lyckades och hur man misslyckades. Det är också möjligt att arbeta över kommungränser i rent praktiska frågor som t.ex. utbildning och upphandlingar, även om kommunerna ligger i olika delar av landet och har inga gemensamma gränser.

Om det lyckas att hålla ungdomar kvar eller få unga vuxna att flytta norrut finns det en chans för en stabil befolkningsutveckling, även om det totala antalet invånare kommer att minskas i alla fall i dem flesta kommunerna (undantag är kommuner med gruvindustri, som pga. de beständigt ökande världsmarknadspriserna för råvaror får en extern genererat tillväxt). Men avgörande är att befolkningsstorleken inte underskrider ett kritiskt värde och att beroendekvoten hålls på en acceptabel nivå. Lyckas inte kommunerna att vända trenden och förblir Norrlands inland föga attraktivt för unga människor, är det bara en tidsfråga, att en del av kommunerna helt enkelt måste läggas ner och den kvarvarande befolkningen måste bosättas någon annstans. Har man en beroendekvot av 2,0 eller mer så finns inte mer tillräcklig personal för sjuk- och äldreården, inte att tala om alla andra, livsviktiga näringar eller om de finansiella problemen i sammanhanget. Risken att hamna i ett sådant fatalt öde är för många kommuner realistisk och dessa kommuner har kanske inte mer än tio år på sig att vända trenden. Värst drabbad är de minsta kommunerna, men de har å andra sidan fördelen, att de behöver relativt få projekt, för att ”skaffa sig en framtid”. Viktigt är att se chansen och att initiera en stadig utveckling som genererar så många arbetsplatser som möjligt inom kommunen. Därför behövs viljan att handla och utarbetandet av genomtänkta strategier, helst i samordning med andra kommuner som har liknande förutsättningar.

## 7. Referenser

- Amcoff, J. *Regional befolkningsomfördelning bland unga och gamla*, arbetsrapport Institut för framtidsstudier, 2003:13, Stockholm, 2003
- Amcoff, J. och Westholm, E. *Understanding rural change – demography as a key to the future*, Arbetsrapport/Institutet för Framtidsstudier; 2006:6, Stockholm, 2006
- Armstrong, H. och Taylor, J. *Regional Economics and Policy*, Oxford, 2000
- Bähr, J. *Bevölkerungsgeographie*, Stuttgart, 2004
- Glesbygdverket (2004), *Sveriges Gles- och landsbygder*, Östersund, 2004
- Helpman, E. och Krugman, P.R. *Market structure and foreign trade*, Cambridge, 1985
- Korpi, M. *Regionala obalanser – ett demografiskt perspektiv*, arbetsrapport Institut för framtidsstudier, 2003:1, Stockholm, 2003
- Krugman, P.R. *International economics: Theory and policy*, Harlow, 2002
- Nordisk Ministerråd, *Nöjda så i Norden: Motiv och konsekvenser för de som flyttat och stannat i de nordiska länderna*, Köpenhamn, 2002
- NUTEK, *Migration, demografi och tillväxt, Hur flyttningar och åldersstruktur påverkar regionerna ekonomiska tillväxt*, R 2001:8, Stockholm, 2001
- Nygren, O. och Persson L.O. *Det enkelriktade Sverige*, Stockholm, 2001
- Ottavio, G. och Puga, D. *Agglomeration in the global economy: A survey of the “new economic geography”* i *World Economy*, 21:6, s 707 – 731
- Padel, S. *Förändringen av den demografiska strukturen i avflyttningskommuner - Tre exempel*, C-uppsats HGO, 2007
- Porter, M.E. *The comparative advantage of nations*, 1990
- SCB (2006), *Befolkningsutvecklingen i kommungrupper och påverkan på fruktsamheten*, Bakgrundsmaterial om demografi, barn och familj 2006:1, Stockholm, 2006
- SCB (1999), *Från folkbrist till en åldrande befolkning – glimtar ur en unik befolkningsstatistik under 250 år. Fakta inför 2000-talet*, Stockholm, Stockholm, 1999
- SCB (2005a), *Fruksamhetsmodellen – beskrivning av beräkningarna av antalet födda*, Bakgrundsmaterial om Demografi, barn och familj 2005:1, Stockholm, 2005
- SCB (2005b), *Familjens betydelse för rörligheten på arbetsmarknaden*, Demografiska rapporter 2005:3, Stockholm, 2005
- SCB (2007), *Sveriges framtida befolkning 2007 – 2050, Revideras befolkningsprognos från SCB*, Stockholm, 2007
- Westholm, E. m.fl. *Att leva med befolkningsförändringar – En översikt*, Svenska kommunförbund, 2004

## Webbsidor

[www.iiasa.ac.at/](http://www.iiasa.ac.at/)

[www.nutek.se/sb/d/220/](http://www.nutek.se/sb/d/220/)

[www.scb.se](http://www.scb.se)

[www.stromsund.se](http://www.stromsund.se)

(alla hämtade maj 2008)

## 8. Figurförteckning

Figur 1: Folkmängd efter kön 1750 – 1998	s 7
Figur 2: Antalet levande födda, avlidna, invandrare och utvandrare 1750–1998	s 6
Figur 3: Sveriges TFR 1900 – 2004	s 6
Figur 4: Kohortfertilitet i Sverige för årgången 1870 – 1960	s 6
Figur 5: Medellivslängden i Sverige	s 8
Figur 6: Utvecklingen återstående medellivslängden vid 65 år ålder i Sverige	s 8
Figur 7: Sveriges befolkningspyramid för året 1750	s 9
Figur 8: Sveriges befolkningspyramid för året 1998	s 9
Figur 9: Befolkningsomfördelning mellan tre typer av F-regioner 1960-2000	s 10
Figur 10: Utveckling antalet kvinnor i fertil ålder; Index 1990 = 1	s 10
Figur 11: TFR i olika kommungrupper	s 11
Figur 12: Befolkningsutveckling i Strömsunds kommun 1968 – 2007	s 13
Figur 13: Flyttnetto i Strömsunds kommun 1968 – 2004	s 13
Figur 14: Antalet födda och döda i Strömsunds kommun 1969 – 2007	s 14
Figur 15: Flyttnettot och den naturliga befolkningsutvecklingen i Strömsunds kommun 1969 – 2007	s 14
Figur 16: TFR i Strömsunds kommun 1970 – 2007	s 14
Figur 17: Befolkningspyramid för Strömsunds kommun för åren 1968, 1983, 1997 och 2007	s 15
Figur 18: Förändring i total befolkningsmängd, 2000–2030 i %	s 17
Figur 19: Förändring i antal 20 – 64 år, 2000–2030 i %	s 17
Figur 20: Ålderspyramid Övertorneå LA 2025	s 18
Figur 21: LA med högsta respektive lägsta andel lokal sysselsättning 2040	s 18

Figur 22: Befolkningspyramid för Strömsunds kommun 2007	s 30
Figur 23: Framskrivning för Strömsunds befolkning till åren 2027 och 2047 enligt scenario 1	s 31
Figur 24: Framskrivning för Strömsunds befolkning till åren 2027 och 2047 enligt scenario 2	s 32
Figur 25: Utvecklingen av antalet ungdomar, befolkningen i arbetsför ålder och äldre	s 33
Figur 26: Utveckling beroendekvoten med och utan tillväxt	s 34